

HANDLÄGGARE
Nicklas Johansson
08-535 364 68
nicklas.johansson@huddinge.se

Översiktlig naturvärdesbedömning inom planområde för Vista skogshöjd, Vistaberg



Syfte och metod

Aktuellt område kommer att detaljplaneras. Med anledning av detta har området översiktligt inventerats med avseende på natur- och rekreationsvärden. Området har besökts den 27 november 2013 och den 16 januari 2014. På grund av tidpunkten för besöken så har särskild vikt lagts vid förekomster av signalarter och rödlistade arter.

Syftet med fältbesöket har varit att bedöma programområdets naturvärden och beskriva konsekvenserna av genomförande av detaljplanen samt föreslå åtgärder för att minska negativ påverkan på naturmiljön. Inventeringen har varit översiktlig och kan inte ses som en heltäckande redovisning av samtliga naturvärden. För detta krävs som regel fler besök vid olika tidpunkter över året och framför allt under växtsäsongen.

Programområdet ingår i ett något större område som finns med i Huddinges grönsstrukturplan (1997). Det området är beskrivet som ett område med ”Genomhuggen barr- och blandskog. Skogsbete med häst i östra delen. Små finare sumpskogsområden ligger insprängda här och var i sänkor i området. Området är småkuperat. Flera välanvända stigar går genom området.”

Förutom fältbesöket har sökningar gjorts i rapportsystemet Artportalen (ArtDatabanken, SLU) för att eventuellt kunna komplettera med uppgifter om arter från en längre tidsperiod. Dock har inga rapporter funnits av arter inom programområdet. Funna arter vid besök är inlagda i Artportalen.

Allmän beskrivning

Planområdet består till största delen av skogsmark. I områdets västra del finns en ianspråktagen uppställningsyta. Här har även markutfyllnad skett. Terrängen är typisk för det södertörniska sprickdalslandskapet med högsta höjder omkring + 60 m (65 som högst) och som lägst + 31 m. Området domineras av en dalgång i öst- västlig riktning mitt i området med omgivande höjdparter. Detta avspeglar sig också i förekommande jordarter; lera finns på de lägst belägna markerna, berg på höjdparterna och morän i sluttningarna och de högre belägna lågpunkterna.

Tall dominerar trädskiktet i de högre belägna delarna med inslag av främst gran och björk. Ek, rönn och en förekommer. I mark- och fältskiktet påträffas olika lavar, ljung, lingon, bergven och stensöta.

I moränpartier dominerar gran trädskiktet med inslag av tall, asp, björk, hassel. Enstaka ek och rönn finns. Blåbär finns ställvis med inslag av örnbräken, skogsfräken. Marken är mossbeklädd med främst husmossa och väggmossa med inslag av kvastmossa och kammossa. I några ställvisa lågpunkter med stående vatten förekommer olika vitmossor och skvattram.

Död ved förekommer varav en del nedblåsta trädstammar av gran. I sydväst finns det ett område med lundkaraktär. Här finns några hasselbuketter, flera ekar och gammal asp. Förekomst av bland annat liljekonvalj och blåsippan visar på bördigare mark.

I dalgången finns det ett stråk med sumpskog. Träden består av al, asp, björk, gran och sälg och har utvecklade socklar. Död ved förekommer mest i form av grenar.

Området har varit betydligt öppnare där vissa delar tidigare använts som betesmark och andra delar betesmark eller odlad mark. Flera avskärande diken finns i den mellersta delen och i den västra delen, innan utfyllnadsområdet. På övrig mark har virkesuttag skett, gamla hjulspår vittnar om detta, vilket innebär att träden inte är särskilt gamla och att den skogliga kontinuiteten har avbrutits.

Inga särskilt noterbara arter påträffades förutom spillkråka. Spillkråka (A241) är upptagen i fågeldirektivet (2009/147/EG) om bevarande av vilda fåglar. Spillkråkan är en stannfågel som har påfallande stora revir. Ett par kan normalt röra sig över ett område på 100-1000 ha under häckningstiden.

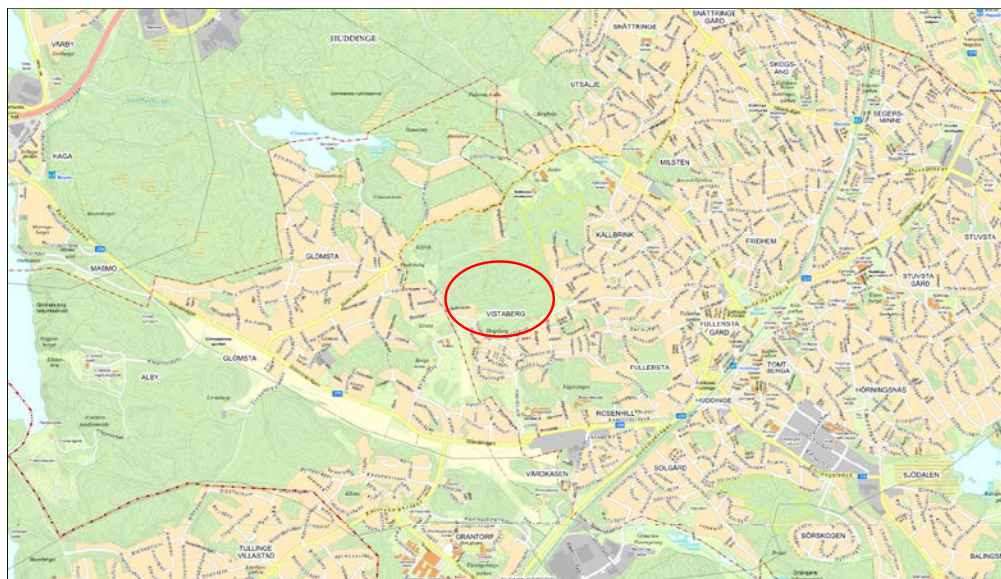


Bild 1. Översiktsskarta över planområdets belägenhet.

Området som en del av kommunens övergripande grönstruktur

Källbrinksskogen

Då planområdet är oexploaterat idag utgör det en sydlig utlöpare till Källbrinksskogen. Källbrinksskogen har enligt Huddinge Natur (2012) höga natur- och friluftsvärden och är en viktig del i regionens grönstruktur. Källbrinksskogen består av en varierad näringsrik granskog på frisk till fuktig mark. Vissa delar består också av tallskog. Områdets hydrologi är delvis påverkad men stora delar är fortfarande relativt opåverkade. Skogen har både botaniska och faunistiska värden med bland annat ett rikt fågelliv. På växtsidan förekommer flera signalarter och rödlistade arter som indikerar värdefulla biotoper.

För att bibehålla Källbrinksskogens naturvärden får inte områdets hydrologi förändras och granskogspartierna lämnas för fri utveckling. Områdets storlek kan inte heller minskas utan att det får negativa konsekvenser på områdets ekosystem.

Lövstadalgången

Lövstadalgången är ett småskaligt kulturlandskap med ett nyrestaureerat vattendrag och botaniskt artrika hagmarker. På hagmarkerna hittas många växter som bara finns på naturbetesmarker. Lövstadalen innehåller flera fornlämningar och utgör ett viktigt närreklamationsområde. Området utgör även en grön länk mellan Gömmarområdet och Glömstadalen.

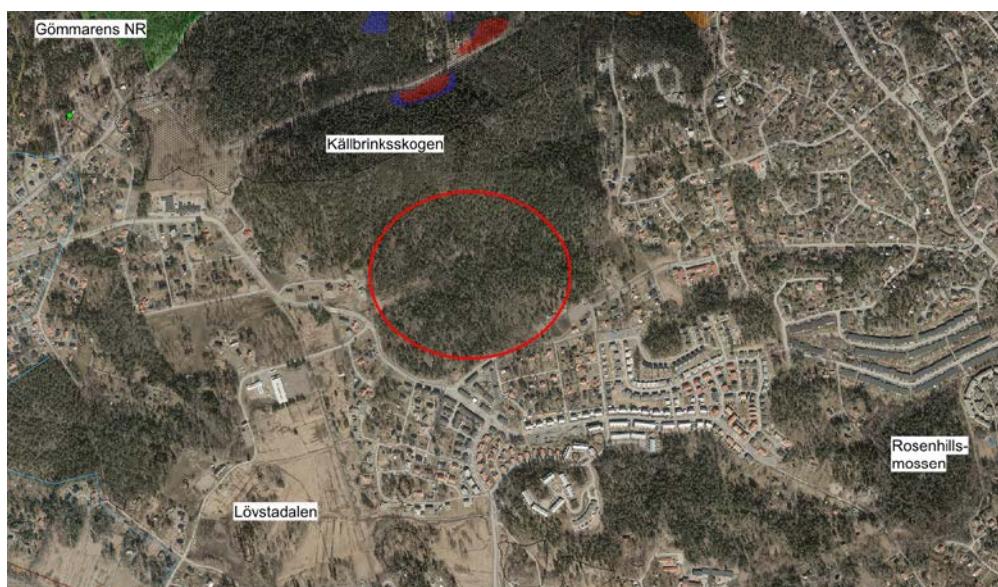


Bild 2. Översikt av bebyggda områden och grönstruktur. Blå och röda områden i Källbrinksskogen är sumpskog respektive nyckelbiotop.

Naturvärden

Död ved finns i planområdet dock inte i särskilt stor omfattning. Bland kryptogamer noterades vedlevande svamparter som klibbticka, björkticka, fnöskticka, sälgticka, aspticka, gullhorn, stubbhorn, vårtkrös, brunkrös, vårtplätt, styvskinn, cinnoberticka och vinternagelskivling. Av marksvampar noterades trattkantarell och pluggskivling. Av lavar och mossor noterades islandslav, fönsterlav, blåslav, näverlav, en ej bestämd lavart *Mycocalicium* sp. (troligen *M. subtile*), bräkenmossa, väggmossa, husmossa, kvastmossa och stor björnmossa.



Bild 3. *Mycocalicium* sp.

Bild 4. Bräkenmossa.

Av fågelarter noterades domherre, större hackspett, spillkråka, kungsfågel, svartmes, talgoxe, blåmes, tofsmes och nötväcka.

Spår av rådjur och hare noterades. Två utfodringsplatser och jaktorn för rådjur finns i området.

Rekreativvärden

Programområdet genomkorsas av en uppmärkt ridled. Ridleden är frekvent använd och har anlagts och skötts av Huddinge kommun genom ett avtal med de privata fastighetsägarna. Avtalstiden gällde fram till områdets detaljplaneläggning varför avtalet numera har löpt ut. Området används förutom vid ridning troligen mest för skogspromenader, hundrastning och svampplockning. Områdets storlek och belägenhet gör att området har betydelse för närboendes rekreation.



Karta över var i området bilderna nedan är tagna. Numreringen syftar till bildens nummer.



Bild 5. Hällmark i syd. Vy mot sydost. Byggnader vid Vistavägen kan skönjas i bakgrunden.



Bild 6. Ridstigen igenom området. Vy mot nordost.



Bild 7. Sumpskogen mitt i dalgången. Vy mot väst.



Bild 8. Före detta odlad mark. Vy mot norr.



Bild 9. Igenväxningsfas. Vy mot nordväst.



Bild 10. Början av utfyllnadsområdet. Lövstadalen några hundra meter bort. Vy mot väst.

Bedömning

Programområdet bedöms hysa normalt förekommande arter för regionen och med avseende på områdets belägenhet, storlek och biotoper. Programområdet bedöms inte ha kvaliteter i klass med nyckelbiotop eller naturvärdesobjekt. Den skogliga kontinuiteten är bruten och antalet äldre träd är relativt få. Vid inventeringen påträffades det inte några signalarter eller särskilda naturvårdsintressanta arter inom området förutom spillkråka. Spillkråkan födosökte på lövträd i utfyllnadsområdet (se bild 10. ovan).

Naturvärdena i programområdet består i att området är oexploaterat, förekomsten av olika biotoper främst våtmarker samt kontakten med Källbrinksskogen och Gömmarens naturreservat.

Ur rekreationssynpunkt bedöms programområdet ha stor betydelse för närboende i allmänhet och för ryttare i synnerhet. Bedömningsgrunder är områdets skogskänsla och belägenhet till omgivande bebyggelse samt den relativt nyanlagda ridleden.

Konsekvenser av planläggning

Inom ramen för detaljplanen kommer området bebyggas av bostäder och medföljande infrastruktur. Utgångspunkten vid exploatering av planområdet bör vara att befintliga träd och mark bevaras där det är möjligt. En inmätning

av bevarandevärda träd bedöms dock inte behöva göras. Dalgångens vattenstråk bibehålls och i möjligaste mån även omgivningens tillrinnande stråk och att bebyggelse placeras i terrängen utan både plansprängning och eventuell uppfyllning av mark för att utjämna inbördes nivåskillnader.

Planens genomförande innebär att skogen och skogskänslan försvinner och att området förändras till ett område med "hus i park". I och med att en exploatering förändrar landskapet, bland annat blir det mycket ljusare, kommer också de flesta arter inte att kunna fortleva i området. Detta gäller främst arter knutna till skog och våtmarker.

Andra indirekta konsekvenser av en exploatering är en minskning av naturmark mot Källbrinksskogen och ett avbrott i grönstrukturen med barriäreffekt.

Planområdet fungerar både som en del av Källbrinksskogen och som en buffertzona mot tätorten för Källbrinksskogens "värdekärna". En ökad barriäreffekt uppstår på grund av en minskad koppling till omgivande skogsmark sydost om planområdet. En viktig grundprincip är att alltid försöka få grönområden att hänga samman så att både människor och djur kan färdas mellan olika grönområden utan att passera bebyggda områden.

Åtgärdsförslag

Dalgångens funktion som ett vattenhållande stråk bör bevaras. Stråket ska vara öppet och vattenfåran bör vara så bred som möjligt. En avrinning västerut mot Lövstaån bör utredas närmare och vid behov stärkas istället för att avledas till dagvattennätet.

Då Källbrinksskogen utgör bevarandeområde enligt utställningsförslag till ny ÖP bör kvarvarande del vara så stor som möjligt. Avgränsningen mot planområdet kan ske genom en terränganpassad buffertzona då det ibland inte är lämpligt att ha en skarp gräns mellan skog och tomt eller fastighet/planområde. Detta kan ske genom att ha en "parkmiljö" med glesa träd innan den riktiga skogen tar vid som en övergång mellan det privata och det allmänna. Vid en alltför nära gräns kan det upplevas att ljusinstrålningen blir för liten.

Planområdet avrinner i sydost mot Vistavägen genom planområdet för Norr om Vistavägen. I den planen har en större yta avsatts för översilning/fördröjning av dagvatten bland annat på grund av översvämningsproblem nedströms och som kompensationsåtgärd. Dagvatten som uppkommer inom planområdet Vista skogshöjd bör fördröjas, exempelvis genom fördröjningsdamm, till aktuellt flöde för obebyggt område innan det avrinner till planområdet Norr om Vistavägen.

Kompensationsåtgärder

Detaljplanen och markavvattning genererar flera olika typer av åtgärder. Först är det vanliga skyddsåtgärder i detaljplanen och sedan tillkommer kompensationsåtgärder dels i form av ekologisk kompensation enligt kommunens egna beslut och dels kompensation enligt miljöbalken i samband med Länsstyrelsens beslut om markavvattning.

Förslag till kompensationsåtgärder utanför planområdet;

- Meandring och/eller biotopförbättrande åtgärder i Lövstaån. Lövstaåns tidigare raka fåra har åtgärdats mellan Bergavägen och Hageby allé. Men en rak fåra finns kvar på kommunens fastighet Glömsta 2:56 vid Lövstastallet.
- Skötselåtgärder i Lövstadalen. Det kan finnas behov av olika former av skötselåtgärder för att gynna växt- och djurliv.
- Rekreationsåtgärder Lövstadalen. Exempelvis promenadstråk för att tillgängliggöra Lövstadalen eller fornstig Vistaberg (bland annat efter förslag i traineeuppgift, 2012?).
- Skötselåtgärd Gömmarens naturreservat. Exempelvis åtgärd enligt reservatets skötselplan i skötselområde 4, 6 eller 7.
- Skötselåtgärd av ekbacke vid Brevduvebacken/Platåvägen på kommunens fastighet Glömsta 4:1. Ekbacken finns med i Länsstyrelsen inventering av jätteträd och beskrivs som ett mycket värdefull tätortsnära ekbacke med undertryckta träd.