

ÖVERSIKTLIG NATURVÄRDESINVENTERING

Detaljplan för Rosenhill



25 JUNI 2015
NATUR- OCH BYGGNADSFÖRVALTNINGEN
NATURVÅRDSAVDELNINGEN
NICKLAS JOHANSSON

Innehåll

Inledning	3
Syfte och metod	3
Inventeringsområdet.....	3
Allmän beskrivning	3
Inventeringsobjekt 1. Barrblandskog	4
Beskrivning.....	4
Bedömning av naturvärde	4
Inventeringsobjekt 2. Ekskog -ädellöv	6
Beskrivning.....	6
Bedömning av naturvärde	6
Inventeringsobjekt 3. Blandskog med hassel.....	8
Beskrivning.....	8
Bedömning av naturvärde	8
Landskapsobjekt	9
Huddinges mest värdefulla naturområden.....	9
Kommunal och regional grönstruktur	9
Rekreativvärden	10
Konsekvenser av planläggning	10
Kompensationsåtgärder	10
Referenser	11

Foto framsida.

Överst. Inventeringsområde 2, uppfart till gamla tomten.

Underst. Inventeringsområde 1. Skogsstig i blandskogen.

Inledning

För aktuellt område pågår detaljplanering. Med anledning av detta har området översiktligt inventerats med avseende på natur- och rekreationsvärden. Resultat av fältbesök och annan kunskapsammanställning presenteras i denna rapport. Inventeringsområdet är mindre än själva planområdet. En naturinventering har tidigare utförts av Sweco för den övriga naturmarken inom planområdet. Föreliggande inventering ska ses som ett komplement till den tidigare.

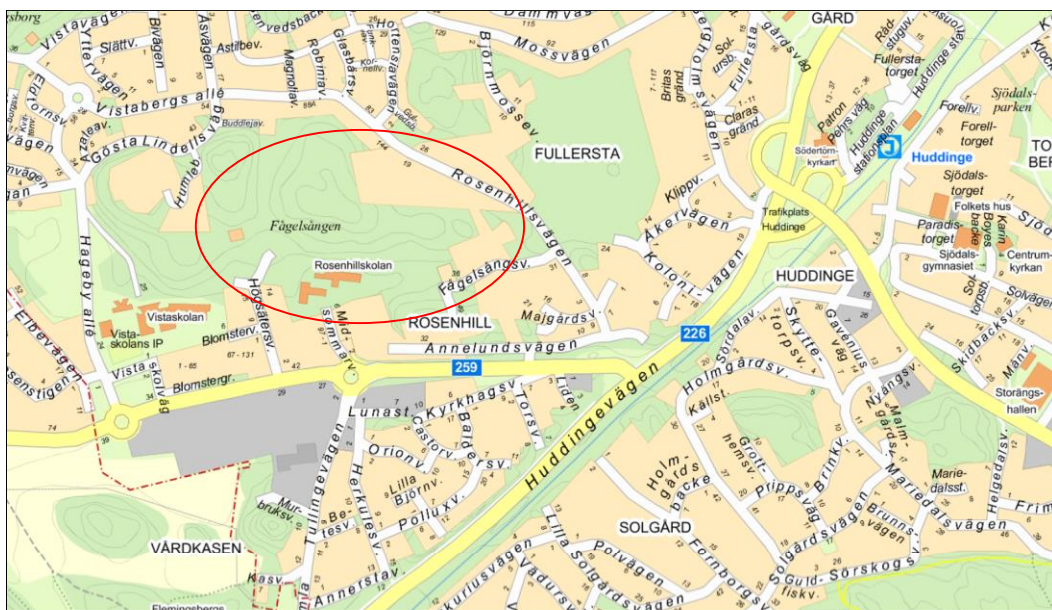


Bild 1. Översiktskarta med inventeringsområdet inom rött område.

Syfte och metod

Ett fältbesök gjordes den 19 maj 2015. Närvarande var Nicklas Johansson naturvårdsavdelningen, BrittInger Sjökvist och Susanna Udd båda plansektionen, samtliga Huddinge kommun. Syftet med fältbesöket har varit att bedöma programområdets naturvärden. Inventeringen har varit översiktlig och har inte gjorts enligt svensk standard (SS 199000:2014) men följt standarden i väsentliga delar. Vidare har tomtmark inom bebyggda fastigheter inte inventerats.

Förutom fältbesöket har sökningar gjorts i rapportsystemet Artportalen (ArtDatabanken, SLU) för att eventuellt kunna komplettera med uppgifter om arter från en längre tidsperiod. Dock har inga rapporter funnits av arter inom inventeringsområdet. Funna arter vid besök är inlagda i Artportalen.

Inventeringsområdet

Allmän beskrivning

Inventeringsområdet är beläget ca 1 km från Huddinge centrum mellan Rosenhillsvägen och Fågelsångsvägen. Området består av skogsmark. Terrängen är kuperad och typisk för det södertörnska sprickdalslandskapet.

I sydväst finns det ett område med lundkaraktär. Här finns hasselbuketter, flera ekar och gammal asp. Visst inslag av ädellöv främst föryngring av ask. Förekomst av bland annat liljekonvalj och blåsippra visar på bördigare mark. På höjden västerut övergår vegetationen i något som närmast kan beskrivas som ”krattekskog” med senvuxen ek med inslag av tall, en och rönn bland annat. I östra delen växer blåbärsgranskog med ganska stort inslag av asp.

Planområdet ingår i ett något större område som finns med i Huddinges grönstrukturplan (1997). Det området är beskrivet som följer; ”Området är kuperat med tallhällmark, fuktigare sänkor med sumpskog och granskog, i kantonerna blandskog. Ädellöv och hassel är insprängda här och var. Ekorre. Gammelskogs känsla infinner sig trots bristen på död ved. Variationsrik natur. Promenadområde. Svampplock, bärplock, hundrastning. Välanvända stigar binder samman detta område med, som domineras av lövuppslag på gammal åker och ek- och hasselbestånd i södra delen.”

Inventeringsobjekt 1. Barrblandskog



Bild 2. Inventeringsobjekt 1. Barrblandskog.

Beskrivning

Igenväxande gran dominerar trädskiktet med stort inslag av tall, asp och björk. Enstaka ek, sälg och rönn förekommer. Död ved förekommer varav en del nedblåsta trädstammar av gran. Området har varit betydligt mer öppet. Yta ca 13 700 m² (ca 1,4 ha).

Påträffade arter; Spillkråka, kungsfågel, nötskrika, gärdsmyg, åkergroda m.fl.

Bedömning av naturvärde

Klass 4, Visst naturvärde (eller lokalt naturvärde).

Området har vissa förekomster av naturvårdsarter, viss artrikedom, vissa ekologiska förutsättningar samt är av betydelse för variationen av biotoper på lokal nivå. Programområdet bedöms hysa normalt förekommande arter

för regionen och med avseende på områdets belägenhet, storlek och biotoper.

Varje enskilt område av en viss naturtyp med denna naturvärdesklass behöver inte vara av betydelse för att upprätthålla biologisk mångfald på regional, nationell eller global nivå, men det är av betydelse att den totala arealen av dessa områden bibehålls eller blir större samt att deras ekologiska kvalitet upprätthålls eller förbättras. Området är tydligt påverkat av mänsklig aktivitet men där det trots allt finns biotopkvaliteter eller arter av viss positiv betydelse för biologisk mångfald.

Motiv för naturvärdesbedömning

Förekomst av rödlistade arter. Kungsfågel (VU). Spillkråka (NT).

Skydd enligt 4 § artskyddsförordningen, bil. 4 habitatdirektivet och bil. 1 artskyddsförordningen - N. Åkergroda.

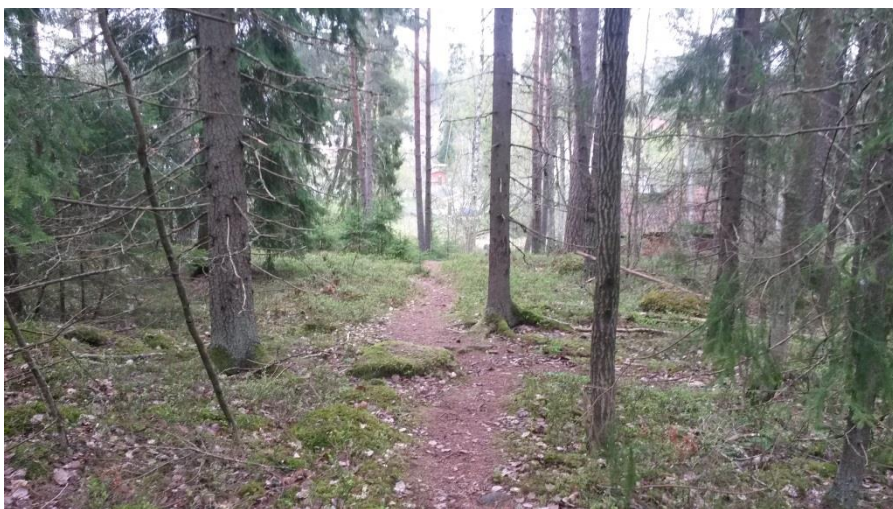


Bild 3. Välfrekventerad stig mot Rosenhillsvägen.



Bild 4. Liten våtmark (grävd?) med åkergroda.

Inventeringsobjekt 2. Ekskog -ädellöv



Bild 5. Inventeringsobjekt 2. Ekskog.

Beskrivning

Ett område i huvudsak bevuxet med ek. Inslag av hassel, gran, tall, asp, en och rönn. Yta ca 11 000 m² (ca 1,1 ha).

Föryngring av ask. Hasselticka, blåsippa. Myskmadra.

Bedömning av naturvärde

Klass 4, Visst naturvärde (eller lokalt naturvärde).

Området har vissa förekomster av naturvårdsarter, viss artrikedom, vissa ekologiska förutsättningar samt är av betydelse för variationen av biotoper på lokal nivå. Programområdet bedöms hysa normalt förekommande arter för regionen och med avseende på områdets belägenhet, storlek och biotoper.

Varje enskilt område av en viss naturtyp med denna naturvärdesklass behöver inte vara av betydelse för att upprätthålla biologisk mångfald på regional, nationell eller global nivå, men det är av betydelse att den totala arealen av dessa områden bibehålls eller blir större samt att deras ekologiska kvalitet upprätthålls eller förbättras. Området är tydligt påverkat av mänsklig aktivitet men där det trots allt finns biotopkvaliteter eller arter av viss positiv betydelse för biologisk mångfald.

Motiv för naturvärdesbedömning

Förekomst av rödlistade arter. Ask (VU).

Förekomst av signalarter och indikatorarter. Hasselticka, blåsippa.



Bild 6. "Parkmiljön" med ek och björk.



Bild 7. Slutning med ek och hässlen, inväxande gran.



Bild 8. Senvuxen gran med riklig lavpåväxt, med blåslav, manlav, grå tagellav och skägglav.

Inventeringsobjekt 3. Blandskog med hassel

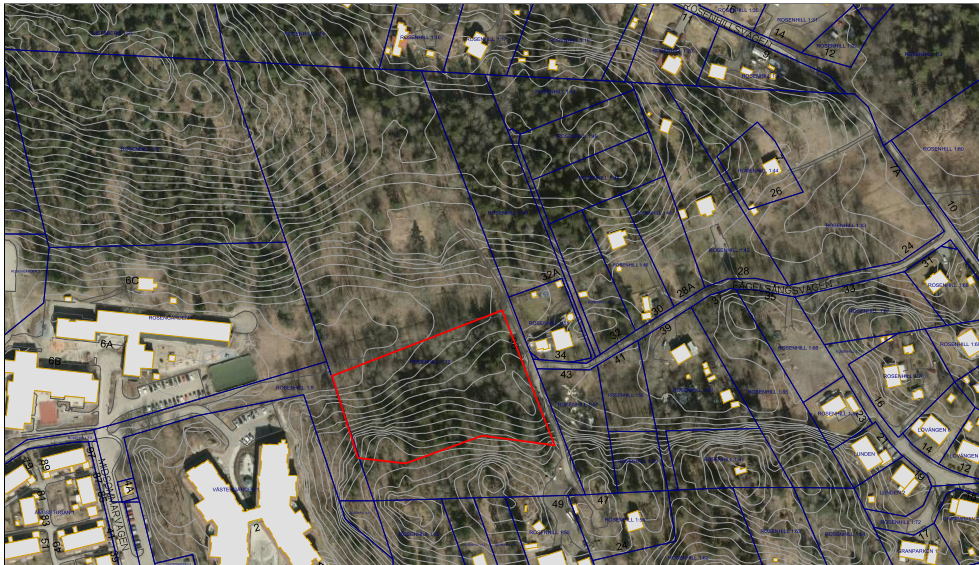


Bild 9. Inventeringsobjekt 3. Blandskog med hassel.

Beskrivning

Hasselbuketter dominerar trädskiktet på de lägre belägna delarna. Någon sälg. Gran med inslag av asp och björk dominerar längre upp i slutningen. Mosstäcke i markskiktet. Mycket lite död ved. Strukturellt har detta område hört ihop med föregående område, område 2. Här finns dock inte de grövre ekarna. Yta ca 7 300 m² (ca 0,7 ha).

Sjungande kungsfågel.

Bedömning av naturvärde

Klass 4, Visst naturvärde (eller lokalt naturvärde).

Området har vissa förekomster av naturvårdsarter, viss artrikedom, vissa ekologiska förutsättningar samt är av betydelse för variationen av biotoper på lokal nivå. Programområdet bedöms hysa normalt förekommande arter för regionen och med avseende på områdets belägenhet, storlek och biotoper.

Varje enskilt område av en viss naturtyp med denna naturvärdesklass behöver inte vara av betydelse för att upprätthålla biologisk mångfald på regional, nationell eller global nivå, men det är av betydelse att den totala arealen av dessa områden bibehålls eller blir större samt att deras ekologiska kvalitet upprätthålls eller förbättras. Området är tydligt påverkat av mänsklig aktivitet men där det trots allt finns biotopkvaliteter eller arter av viss positiv betydelse för biologisk mångfald.

Motiv för naturvärdesbedömning

Förekomst av rödlistade arter. Kungsfågel (VU).



Bild 10. Inventeringsobjekt 3. Hässlen. Diket avskär f.d. åkermark.



Bild 11. Inventeringsobjekt 3. Igenväxningsfas där granen har tagit över.

Landskapsobjekt

Huddinges mest värdefulla naturområden

I rapporten Huddinges natur redovisas ett antal naturområden i kommunen som har mycket höga naturvärden ur framför allt aspekten biologisk mångfald. I denna sammanställning återfinns Vitmossen – Rosenhill. Området beskrivs som ett område med tätortsnära natur med höga natur- och rekreationsvärden.

Kommunal och regional grönstruktur

Vitmossen – Rosenhill tillsammans med Lövstadalgången och Källbrinksskogen utgör svaga samband med den regionala Bornsjökilen via Gömmarens kilområde och Lovisebergs kilområde.

Lövstadalgången

Inventeringsområdet har ett grönt samband med Lövstadalgången. Lövstadalen innehåller flera fornlämningar och utgör ett viktigt rekreativt område. Området utgör även en grön länk mellan Gömmarområdet och Glömstadalen.

Rekreativvärden

Inventeringsområdets storlek och belägenhet samt den omgivande bebyggelsen gör att området har stor betydelse för närboendes rekreation. Flera stigar vittnar om områdets användning. Området används vidare av skolan och av elever till och från skolan. Det är viktigt att kopplingen västerut mot Lövstadalen via Fågelsången bibehålls.

Konsekvenser av planläggning

Planens genomförande innebär att skogen och skogskänslan försvinner och att området förändras till ett villa- och flerbostadsområde. I och med att en exploatering förändrar landskapet, såsom biotopförluster och förändrat mikroklimat, kommer en del arter inte att kunna fortleva i området. Detta gäller främst arter knutna till skog och våtmarker. Utgångspunkten vid exploatering av planområdet bör vara att befintliga träd och mark bevaras där det är möjligt. Vid inventeringen uppmärktes bevarandevärda träd för att senare kunna mätas in.

Förslag till kompensationsåtgärder

Kompensationsåtgärder inom planområdet;

- Skötselåtgärder i Vitmossen - Rosenhill. Røjning i lövskogen i mossområdet för att bibehålla hög lövandel.
- Tillgänglighetsåtgärder i Vitmossen - Rosenhill. Anläggande av promenadslänga i mossområdet.
- Uppsättning av 50 holkar för fåglar, bin, humlor etc. i planområdet.

Kompensationsåtgärder utanför planområdet;

- Skötselåtgärder kring Rosenhill Fågelsången. Gallring av gran m.m. i ädellövskogen för att bibehålla hög lövandel.
- Rekreativåtgärder. Anläggande av fornstig Vistaberg.
- Uppsättning av 50 holkar för fåglar, bin, humlor etc. i närområdet.

Referenser

ArtDatabanken 2015. Rödlistade arter i Sverige 2015. ArtDatabanken SLU, Uppsala

Artportalen, 2015-05-18. Utsök av inrapporterade arter (1970-2015).
<http://www.artportalen.se>.

Miljökontoret. 1996. Grönstrukturinventering 1996, underlag till översiktsplan 97.

Naturvårdsavdelningen. 2012. Huddinges natur - En redovisning av värdefull natur och grönstruktur för rörligt friluftsliv och biologisk mångfald. Underlagsrapport till Översiktsplan 2014.

Skogsstyrelsen. Utdrag ur Skogens källa. 2015-05-18.

Sweco Environment AB. 2010-06-29. Inventering vid Rosenhillsvägen – Fågelsångsvägen.