



På väg mot Huddinge 2030

Hållbarhetsrapport 2014



HUDDINGE
KOMMUN

Innehåll

Inledning	4
Bakgrund	4
Att mäta en hållbar utveckling	4
Huddinge – en del av världen	4
Det finns en första gång för allt	5
Läsanvisningar och disposition	5
1. Sammanfattning och slutsatser	6
1.1 En ögonblicksbild av Huddinge 2030	6
1.1.1 Avsikten med rapporten	6
1.2 En gynnsam utveckling...	6
1.3 ...men också stora utmaningar	7
1.4 Uppföljning av målen 2030 per område	8
1.4.1 Ansvar för naturresurser	8
1.4.2 Gemenskap och delaktighet i samhällslivet	9
1.4.3 Attraktiva bostadsområden	9
1.4.4 God utbildning och kreativt näringsliv	10
1.4.5 Rik fritid och god hälsa	11
2. Vad är hållbar utveckling?	13
2.1 Hållbarhetsdimensionerna	13
2.2 Olika hållbarhetsmodeller	13
2.3 Mått och jämlik styrning	14
3. Huddingeborna idag - och 2030	15
3.1 Huddinge växer kraftigt	15
3.2 Den yngre befolkningen	15
3.3 Den äldre befolkningen	16
3.4 Försörjningskvoten i Huddinge	17
3.5 Invånarnas utbildningsnivå	18
3.6 Invånarnas inkomst	18
3.7 Förvärvsfrekvens och arbetslöshetens utveckling	19
4. Hållbart Huddinge 2030	21
4.1 Ansvar för naturresurser	21
4.1.1 Ekologiska fotavtryck	21
4.1.2 Klimat generellt	22
4.1.3 Samhällsplanering och energi	22
4.1.4 Trafik och luft	24
4.1.5 Konsumtion	25
4.1.6 Avfall	26
4.1.7 Biologisk mångfald	27
4.1.8 Sjöar, vattendrag och grundvatten	29
4.2 Gemenskap och delaktighet i samhällslivet	31
4.2.1 Sjunkande valdeltagande	31
4.2.2 Invånarnas förtroende för kommunen och samhällsinstitutioner	33
4.2.3 Möjlighet till inflytande	35
4.2.4 Mellanmänsklig tillit	37
4.2.5 Medlemskap i föreningar	38
4.2.5 Diskriminering	38
4.2.6 Social representativitet och förtroendevaldas villkor	39
4.2.7 Förtroendevaldas villkor	40
4.3 Attraktiva bostadsområden	42
4.3.1 Utvecklingen generellt	42
4.3.2 De regionala stadskärnorna och stadsutvecklingsområden	43
4.3.3 Attraktivitet	45
4.3.4 Närhet till grönyta	48
4.3.5 Upplåtelseformer och hustyper	49
4.4 God utbildning och kreativt näringsliv	51
4.4.1 Utbildning för framtiden	51
4.4.2 Näringsliv	54
4.4.3 Kulturen – en förutsättning för innovation och kreativitet	59
4.5 Rik fritid och god hälsa	60
4.5.1 Natur- och rekreatiomsområden	60
4.5.2 Bedömning av kultur och fritidsutbud	60
4.5.3 Ungas fritid	61

4.5.4 God mat	64
4.5.5 Fysisk aktivitet och friskvård	64
4.5.6 Upplevd hälsa och ohälsotal	64
4.5.7 Drogförebyggande arbete och ökad tillsynsverksamhet	68

Inledning

Bakgrund

I juni 2012 antogs flera långsiktiga mål för en hållbar och önskvärd samhällsutveckling i Huddinge kommun till år 2030 och samtidigt beslutades att en hållbarhetsrapport ska tas fram vart fjärde år för att följa upp hur väl kommunen är på väg mot de uppställda målen. Arbetet utgår från de kärnvärden som ska fungera som ledstjärnor för den kommunala verksamheten:

- Mod - att vi vågar söka nya vägar och ta ställning i viktiga frågor.
- Omtänksamhet - att vi bryr oss om invånarna, näringslivet och miljön.
- Driv - att vi kraftfullt driver utvecklingen.
- Mångfald – att vi tillvaratar variation och skapar ett flexibelt samhälle.

För att hållbarhetsrapporten ska fungera som beslutsunderlag är det viktigt att läsa följande text under inledningsavsnittet innan faktadelen då det ger perspektiv på de data som presenteras och de mål man jämför med.

Att mäta en hållbar utveckling

Arbetet med att fånga Huddinges önskade utveckling i ett fåtal mål som ska vara mätbara och kunna följas upp för att ge en indikation på hur väl kommunen lyckas i sina ansatser, är en utmaning och måste kännetecknas av stor ödmjukhet.

Bortsett från problemet med att låta några få utvalda mål spegla helheten finns även svårigheten med att ge bilden av ett önskat Huddinge 2030 utan att använda mål som kommunen saknar rådighet över. Uppföljningen kan i dessa fall konstatera brister men får svårt att föreslå åtgärder på lokal nivå.

Huddinge – en del av världen

Många problem rörande hållbarhetsfrågorna varken börjar eller slutar vid kommungränsen utan beror på generella utvecklingstrender. Inom miljöområdet är det väldigt påtagligt, men inte heller utmaningarna inom social hållbarhet är huddingespécifika utan något som berör de flesta av landets större kommuner, främst då förortskommuner och landets tre storstäder. Det framgår av ett flertal rapporter som både regering och kommunerna gjort de senaste åren, inte minst den som Kommunförbundet i Stockholms Län presenterade i februari 2015 med titeln ”26 kommuner – en beskrivning av vår gemensamma utveckling” och där det går att se att Stockholmsregionens och Huddinges utmaningar till övervägande del är desamma.

Av EU:s och OECD:s rapporter förstår man dessutom att många hållbarhetsproblem omfattar stora delar av Europa och ibland är globala företeelser.

Men bara för att problem och utmaningar är generella ska man inte avstå från att kartlägga livsbetingelserna i ett givet geografiskt område då det är viktigt att mildra, möta och parera svårigheter efter bästa förmåga på det lokala planet. Däremot kan ibland de effektivaste insatserna för att möta utmaningarna göras på regional, nationell, EU, eller global nivå, vilket innebär att det mest rationella för kommunen i dessa fall är att verka för att sådana också blir gjorda.

Det finns en första gång för allt

Redan när den önskade bilden av Huddinge 2030 tecknades och måtten och målen sattes, fanns insikten att detta var en ny form av styrning och uppföljning där erfarenhet saknas i kommunen.

Men inte bara uppföljningens form och innehåll bör diskuteras när rapporten behandlas politiskt, utan minst lika viktigt är att reflektera över om de använda måtten och satta målen för 2030 är rimliga för att nå ett Hållbart Huddinge eller om några bör revideras.

Läsanvisningar och disposition

Rapportens första kapitel är en summering av de mest intressanta fakta som presenteras inne i rapporten samt en explicit uppföljning av Huddinges mål för 2030.

Kapitel två svarar på frågan vad en hållbar utveckling är, vilka dimensioner den har och hur man kan mäta den.

I kapitel tre ges en kort statistisk bild av Huddingeborna idag och, i vissa fall, år 2030.

Det fjärde och sista kapitlet är omfattande och utgörs av fem underrubriker som utgår från den indelning i fem avsnitt som är gjord i Mål och budget under rubriken Hållbart Huddinge 2030 och ska svara på de visionära texter som presenteras där.

1. Sammanfattning och slutsatser

1.1 En ögonblicksbild av Huddinge 2030

Ett hållbart samhälle kräver att hänsyn tas till ekonomiska, sociala och ekologiska aspekter i planering, beslut och genomförande.

I Mål och budget redovisas en önskvärd ögonblicksbild av ett Hållbart Huddinge år 2030 under avsnitten *Ansvar för naturresurser, Gemenskap och delaktighet i samhällslivet, Attraktiva bostadsområden, God utbildning och kreativt näringsliv* samt *Rik fritid och god hälsa*. Varje avsnitt har ett antal angivna mål.

1.1.1 Avsikten med rapporten

Denna hållbarhetsrapport har som syfte att förbättra kommunens uppföljning och utvärdering av uppsatta politiska mål för hållbar utveckling. Genom att analysera samhällsutvecklingen och följa trender över tid är ambitionen att öka förutsättningarna att fatta mer långsiktiga och faktabaserade beslut.

1.2 En gynnsam utveckling...

Enligt SCB:s långtidsprognos för befolkningstillväxten kommer en stor del av landets kommuner att kontinuerligt krympa de kommande åren, vilket ofta leder till problem med indragen service, få företagsetableringar, åldrande befolkning och vikande skatteunderlag. I det sammanhanget är Huddinge en vinnare då kommunen har en förhållandevis ung befolkning, växer kraftigt och förväntas år 2030 uppgå till cirka 140 000 invånare.

- Mot bakgrund av de trender som presenteras i rapporten är det sannolikt att befolkningens inkomster, medellivslängd och utbildningsnivå fortsätter att förbättras de kommande åren.
- Invånarnas förtroende för Huddinge kommun ligger avsevärt över genomsnittet för de 137 kommuner som ingår i SCBs medborgarundersökning.
- Meritvärdet för grundskolans åk 9 har en stigande trend och är nu högre än riksgenomsnittet och i nivå med länets, men med en snabbare positiv utveckling.
- Det nationella målet om 25 procent av inköp av ekologiska livsmedel i kommunala verksamheter har uppnåtts sedan länge och uppgår nu till 33 procent.
- Det finns en positiv trend rörande folkhälsan då ungas konsumtion av alkohol och narkotika minskar.
- Utvecklingen i de regionala stadskärnorna har tagit fart och de börjar utvecklas i enlighet med målen för Huddinge 2030.
- Ett stort antal infrastrukturprojekt kommer att genomföras under perioden vilket underlättar kommunikationerna.
- Trots exploatering kommer naturen att skyddas genom att det planeras för flera naturreservat samtidigt som närheten till grönytor är stor och invånarnas upplevelse av kommunens utbud av grönytor är positiv.

- Koncentrationen av kunskapsintensiva verksamheter som universitet, högskolor, forskning och näringsliv lockar till sig välutbildade invånare samtidigt som det ger kommunen unika möjligheter att samverka och utveckla sin verksamhet.

1.3 ...men också stora utmaningar

Trots bilden av en framgångsrik kommun som utvecklas i positiv riktning visar rapporten att det finns ett antal utmaningar som måste hanteras för att Huddinge ska kunna leva upp till visionen om att vara en av de tre populäraste kommunerna i länet att bo, besöka och verka i och målen för Huddinge 2030. Ambitionen är hög och tillsammans med de finansiella utmaningar kommunen står inför i form av stora investeringsbehov krävs mod och prioriteringar för att lyckas.

- Rapporten pekar på flera förhållanden och trender som är oroväckande på längre sikt för Huddinges sociala sammanhållning och jämlikhet. Det rör bland annat skillnaderna i inkomst, arbetslöshet, valdeltagande, hälsa, livslängd och utbildningsnivå mellan områdena.
- Redan i mitten av 1980-talet passerade kvinnorna männen i utbildningsnivå i Sverige, ett gap som kontinuerligt ökat och innebär att inom 20 år kommer 60 procent av alla som har en högskoleutbildning att vara kvinnor. Pojkar har länge haft sämre resultat i grundskolan och betydligt fler pojkar än flickor hoppar av gymnasieskolan. De fakta för Huddinge som presenteras i rapporten bekräftar i stort bilden av Sverige.
- Nya skolor och förskolor måste projekteras tidigare och vara en del i planeringsförutsättningarna vid nya bostadsbyggnationer för att tillförsäkra invånarna goda möjligheter till skolplacering nära hemmet och bidra till att skapa ett attraktivt boende.
- Huddinge kommun upphandlar årligen varor och tjänster för ca 1 miljard. Möjligheten att ta miljöhänsyn och social hänsyn i samband med offentliga upphandlingar har successivt blivit allt större. Att ställa krav när kommunen köper varor och tjänster är ett utmärkt sätt att påverka framväxten av ett hållbart samhälle, men på kort sikt är ekologiska varor, liksom varor där hänsyn tas till goda arbetsförhållanden och en acceptabel lön, dyrare än andra.
- Arbetsplatskvoten är en indikator som beskriver hur förhållandet ser ut mellan antalet arbetsplatser inom ett område och hur många som arbetar. Under ett flertal år har denna kvot legat runt 0,9 och de senaste åren rent av sjunkit något. Målet för Huddinge är att arbetsplatskvoten ska vara 1,0, vilket kan bli en stor utmaning då det är svårt att både behålla och attrahera nya etableringar i södra Stockholm inklusive Huddinge.
- Huddinge kommun växer och byggandet av bostäder och transportinfrastruktur är viktigt för kommunens sociala och ekonomiska utveckling. Den negativa miljöpåverkan i form av t.ex. ökade utsläpp av växthusgaser och en större andel hårdgjord yta som följer av bebyggelseutvecklingen kan begränsas genom att bygga med en hög exploatering på redan ianspråktagen mark i kollektivtrafiknära lägen. Översiktsplanens fyra huvudinriktningar inbegriper hur kommunen kan åstadkomma en hållbar tillväxt.

1.4 Uppföljning av målen 2030 per område

I Mål och budget under rubriken Hållbart Huddinge 2030 presenteras fem avsnitt och för vart av dem ett antal mått, senaste mätning och mål för 2030. Nedan redovisas en uppföljning av de mål som fastställts för respektive avsnitt.

Som grund för bedömning används i huvudsak:

- Måttets värde
 - Jämfört med mål för Huddinge 2030
 - Förändring över tid
 - Med hänsyn tagen till planerade åtgärder och relevanta övergripande förändringskrafter (teknisk utveckling, förändrade attityder, globalisering etcetera.)

När man läser nedanstående redovisning av måluppfyllelsen måste man påminna sig att de långsiktiga målen fastställdes för dryga två år sedan, det är första gången som de följs upp, och att uppföljningen avser en tidpunkt om 15 år. Således får man inte vara för kategorisk rörande huruvida målen kommer att nås eller inte, utan peka på den utveckling och de trender som ligger till grund för bedömningen.

1.4.1 Ansvar för naturresurser

- Huddinge har målet att 2030 ha ett ekologiskt fotavtryck på 3,5 globala hektar (vilket motsvarar 2 jordklot). Eftersom det inte finns ny data lokalt är det svårt att bedöma om målet kommer att nås eller inte, men då det nationella fotavtrycket ökat enligt WWFs senaste rapport är risken att även det lokala gjort det och att målet för 2030 inte uppfylls. I sammanhanget bör påpekas att måttet utgår från individens totala konsumtion och kommunens rådighet över det är begränsad.
- Huddinges mål till 2030 för koldioxidfotavtrycket är 4 ton per invånare, medan tidigare mätningar visat att avtrycket uppgått till 10,2 ton per invånare. Ny statistik från Naturvårdsverket visar att klimatfotavtrycket totalt sett i Sverige gått upp med 17 procent mellan 1993 och 2011 och cirka 6 procent sedan 2004, vilket ger en indikation att målet för 2030 inte kommer att nås. Även i detta fall utgår måttet från ett konsumtionsperspektiv där alla de utsläpp som kan knytas till kommuninvånarnas vanor och köp av varor och tjänster mäts och där kommunens påverkansmöjligheter är reducerade.
- Angående målet för fosforhalten 2030 i kommunens sjöar kan noteras att Trehörningen och Långsjön inte kommer att nå tidigare uppsatta mål för 2015 och att Ormlången inte ser ut att göra det för 2021. För Drevviken och Magelungen är det osäkert. Görs en bedömning enbart mot bakgrund av ovanstående utveckling är det inte sannolikt att målet för fosforhalten 2030 nås, emellertid finns nu finansierade åtgärder för att minska fosforhalten i sjöarna som kommer att påverka utvecklingen i mer positiv riktning.
- Målet till 2030 är att nå 35 procent skyddad natur. I och med att tre nya naturreservat inrättades under 2014 så är nu 37 procent av kommunens yta skyddad som naturreservat och målet har därmed överträffats. Ytterligare områden planeras att skyddas till exempel Flottsbroområdet och Kynäs.

1.4.2 Gemenskap och delaktighet i samhällslivet

- Målet är att valdeltagandet till kommunfullmäktige ska vara 85 procent till 2030. I valet 2014 var valdeltagandet cirka 78 procent och utvecklingen har i stort varit negativ sedan 70-talet, även om en viss uppgång kan skönjas sedan år 2000. Det senaste valet var dock en försämring för Huddinge trots en förbättring i Stockholms län och landet. Skillnaderna mellan områdena har ökat över tid (1988-2014). Vårby och Flemingsberg har en negativ utveckling i förhållande till övriga områden. Valdeltagande i dessa två kommundelar har sjunkit med ungefär 10 procentenheter sedan 1988 och det är inte troligt att målet för 2030 nås med den negativa trenden.
- Målet är att det betygsindex som tas fram i SCBs medborgarundersökning ska vara 70 för kommuninvånarnas förtroende för kommunen till 2030. Vid senaste mätning uppgick det till 49 i Huddinge vilket är över snittet (44) för de 137 kommuner som ingår i undersökningen. I förhållande till övriga kommuner i Stockholms län kommer Huddinge på en sätteplats. Bedömningen är att målet kan vara svårt att nå då förtroende tenderar att vara trögörligt. Det finns skäl att reflektera över om inte målet är för ambitiöst.
- Målet är att tilliten mellan människor ska vara 90 procent till 2030 och i befolkningsundersökningens senaste mätning 2014 var den 80 procent. Resultatet ökade med tre procentenheter mellan 2009 och 2012 för att till 2014 minska något. Vårby har som enda kommundel en tydlig positiv trend, samtidigt är det från en låg nivå och andelen människor som säger att de kan lita på andra människor är cirka tio procent lägre i Vårby, Flemingsberg och Skogås jämfört med övriga kommundelar. Statistik på nationell nivå visar att tilliten är trögörlig och av den anledningen är bedömningen att det inte är troligt att målet kommer att nås till 2030. Målet är dock ambitiöst satt och bör ses över.
- Målet för 2030 är att fördelningen av förtroendevalda i kommunfullmäktige ska vara 50/50 mellan könen och för ålder och område < 10 procent i över-/underrepresentation. Avseende könsfördelningen har trenden sedan 90-talet varit positiv och skillnaden mellan könen har minskat över tid, dock är männen fortfarande överrepresenterade och utgör nu cirka 58 procent av ledamöterna i kommunfullmäktige. Detta beror på att den positiva trenden bröts vid 2014 års val och kvinnornas andel minskade med nästan 6 procentenheter. Bedömningen är att målet kan nås till 2030 om åtgärder vidtas. Rörande ålder är 18-29 åringar underrepresenterade med 8 procentenheter och 50-64 åringar överrepresenterade med 16 procentenheter. Trenden är positiv och bedömningen är att målet kan nås till 2030 om åtgärder vidtas. Angående kommundelarnas representation är ingen kommundel över- eller underrepresenterade med mer än 10 procentenheter.

1.4.3 Attraktiva bostadsområden

- Målet att bygga 700 bostäder per år fram till 2030 är en utmaning även om utvecklingen för tillfället och de kommande åren bedöms vara väldigt positiv. Mycket pågår redan i exempelvis Flemingsberg och enligt planen för samhällsbyggnadsprojekt finns det möjlighet till färdigställande av 5 500 bostäder perioden 2015-2019. Det finns en potential för ett betydligt större bostadsbyggande, men för att uppnå det är en förutsättning investeringar i ny transportinfrastruktur. En ökad ambition av bostadsbyggandet medför en

motsvarande ökning av offentligt finansierad service. Kommunen kan planera för ett ökat bostadsbyggande, men för att planerna ska kunna genomföras krävs en gynnsam marknad där byggherrarna kan få avsättning för nyproduktionen.

- Även om kommunen är på rätt väg med insatser rörande var vi bygger bostäder, införandet av ekonomiska styrmedel, utbyggd kollektivtrafik och bättre cykelinfrastruktur, är målet för färdmedelsfördelning 2030 – där andelen kollektiva resor liksom gång- och cykelresor ska öka - en utmaning. Väginfrastrukturprojekt såsom Förbifart Stockholm och Tvärförbindelse Södertörn har positiva effekter i form av förbättrad tillgänglighet, kortare restider och möjliggörande av en utbyggd och mer effektiv kollektivtrafik som kan locka resenärer. Samtidigt innebär utbyggnad av nya vägar att privatbilismen ökar, vilket motverkar den önskade färdmedelsfördelningen. Det är svårt att göra en bedömning och fastställa en trend för färdmedelsfördelning innan nästa resvaneundersökning 2016 genomförts.
- Avseende målet för grönytor 2030, att bevara nuvarande nivå på tillgänglighet, ser utvecklingen bra ut. De allra flesta av kommuninvånarna har nära både till en större och en mindre grönyta och utmaningen ligger således i att bevara dessa och göra dem attraktiva så att de nyttjas i större utsträckning än idag.
- Rörande målet för 2030 - andelen invånare som kan rekommendera bekanta att flytta till kommunen - kan man se en negativ trend och det är långt till målet på 85 procent. Emellertid trivs en stor majoriteten av invånarna bra i sitt bostadsområde, men det skiljer sig en del åt beroende på område då vissa anses vara mer attraktiva än andra. I detta fall finns skäl att se över hur rimligt målet är eller om det finns bättre mål att använda sig av.

1.4.4 God utbildning och kreativt näringsliv

- Antalet sysselsatta respektive företag inom branschkoderna JKLMN - information- och kommunikationsverksamhet, finans- och försäkringsverksamhet, fastighetsverksamhet, verksamhet inom juridik, ekonomi, vetenskap och teknik, uthyrning, fastighetsservice och resetjänster - ska enligt målen för 2030 fördubblas från 2011 års siffror på 4 589 sysselsatta och 3 040 företag. Avseende antalet sysselsatta går det att se en trend som kan leda till att målet för år 2030 infrias, däremot kan det vara mer tveksamt om antalet företag når 6 000 stycken fram till år 2030.
- Andelen av invånarna som i befolkningsundersökningen år 2012 uppgav att de planerar att absolut eller kanske starta ett eget företag uppgick till 17 procent. Målet för 2030 är satt till 25 procent. I befolkningsundersökningen för 2014 kan man jämfört med 2012 se en ökning med två procentenheter till att 19 procent av invånarna är intresserade av att starta företag. Även om man inte kan dra för stora växlar på en sådan ökning då det endast rör förändringen mellan två mättillfällen så går utvecklingen ändå åt rätt håll. I detta sammanhang får man heller inte glömma bort kommunens arbete med entreprenörskap inom skolan vilket gör att målet för år 2030 rörande nystartade företag känns möjligt att nå.
- Målet för förvärvsfrekvensen för befolkningen i åldern 20-64 år 2030 är 80 procent. Sedan en låg notering år 2009 på knappa 75 procent har trenden

sedan dess varit stigande. Emellertid är skillnaden mellan kommundelarna markant och en förutsättning för att kommunen ska nå målet är att förvärvsfrekvensen i framför allt Vårby, Flemingsberg och i viss mån Skogås ökar då övriga kommundelar antingen ligger strax under eller över 85 procent och sannolikt inte kan höja sig så mycket mer då exempelvis snittet för Stockholms län 2013 var 78,5 procent.

- Målet för år 2030 är att andelen invånare i arbetsför ålder (20-64 år) med eftergymnasial utbildning om minst tre år ska uppgå till 35 procent. Trenden för tioårsperioden mellan 2002 och 2012 var att andelen ökade från knappa 17 procent till dryga 23 procent, en ökning med nästan 7 procentenheter. Skillnaden mellan kommundelarna är emellertid stor. Det är exempelvis mer än dubbelt så många i Stuvsta-Snättringe år 2012 (29 procent) som har en treårig eftergymnasial utbildning jämfört med i Vårby (14 procent). Med nuvarande trend (utvecklingen mellan 2002 och 2012) nås målet för 2030.

1.4.5 Rik fritid och god hälsa

- Invånarnas upplevelse av kommunens utbud av parker, grönområden och natur och friluftsliv är god enligt medborgarundersökningen SCB genomför. Huddinge har en rik natur och en variation i naturupplevelser. Med tanke på de insatser som sker inom området borde Huddinge ha bra möjlighet att nå uppsatt mål.
- Invånarnas betyg på tillgång till kulturevenemang 2013 var 5,8 enligt SCB:s medborgarundersökning, vilket är en liten minskning jämfört med 2011. Kommunens mål år 2030 är betyget 8 på en 10 gradig skala. Ska kommunen lyckas med utmaningen att öka invånarnas positiva bedömning av kulturverksamheten behöver det arbetas vidare på bred front. Det kan finnas skäl att se över ambitionsnivån och ompröva hur realistisk målsättningen är då genomsnitt för hela Södertörn uppgår till 5,7.
- Den psykiska ohälsan bland unga varierar mellan könen där flickor skattar sin psykiska hälsa generellt sämre jämfört med pojkar. Stockholmsenkätens index för Huddinge är 60 och målet är 75. Bedömningen är att kommunen inte kommer att klara målet för år 2030. Samtidigt finns skäl att se över hur rimligt målet är då genomsnittet för länet ligger i nivå med Huddinges resultat.
- Andelen vuxna som upplever sin hälsa som god eller mycket god har stigit något mellan åren. Kvinnor och män bedömer sin hälsa relativt lika. Hur hälsan bedöms ser däremot ganska olika ut mellan olika områden i Huddinge. Målet för 2030 är att andelen vuxna som skattar sin hälsa som god eller mycket god ska vara 75 procent år 2030. År 2014 ligger nivån på totalen på 71 procent. Bedömning är att målet bör kunna nås.
- Huddinges elever drick allt mindre alkohol och har så gjort sedan kommunen började mäta 2002. Andelen elever som provat narkotika visar också på en minskning sedan flera år tillbaka. Vad gäller de mål som finns uppsatta

bedöms dessa kunna klaras till 2030 om ett intensivt och samordnat arbete fortskrider.¹ Detta gäller såväl alkohol som narkotika.

¹ I Hållbart Huddinge 2030 anges mått för andelen ungdomar i åk 9 som provat alkohol (A) respektive narkotika (N). Målet för 2030 är A: 35 procent N: 3 procent. Senaste mätning A: 58 procent N: 8 procent. (Stockholmsenkäten).

2. Vad är hållbar utveckling?

Hållbar utveckling är ett begrepp som används för att peka ut en eftersträvarsvärd samhällsutveckling. Begreppet både uppstod och definierades i Bruntlandkommissionens rapport "Vår gemensamma framtid" från 1987:

"Hållbar utveckling är utveckling som tillgodoser dagens behov utan att äventyra kommande generationers möjligheter att tillgodose sina behov."

2.1 Hållbarhetsdimensionerna²

Definitionen ovan måste emellertid konkretiseras för att kunna vara till hjälp i det dagliga arbetet. Ett sätt att göra begreppet mer gripbart är att definiera det i termer av olika dimensioner genom att tala om ekologisk, social och ekonomisk hållbarhet.

Ekologisk hållbarhet innefattar allt som har med jordens ekosystem att göra: Klimatsystemens stabilitet, luft-, land- och vattenkvalitet, landanvändning och jorderosion, biodiversitet (mångfald av både arter och passande miljöer), och ekosystemtjänster (till exempel pollinering och fotosyntes). För de ekologiska systemen går det att definiera hållbarhet tämligen bra.

Den sociala hållbarheten avser främst rättvisa, rättigheter, makt, välstånd och välbefinnande. Hur dessa aspekter definieras kvantitativt och vad det innebär i praktiken är inte helt okomplicerat att fastställa. Ett enkelt sätt att definiera social hållbarhet är att använda sig av ett antal indikatorer som utvecklats för att mäta välstånd, utveckling etcetera.

Definitionen av **den ekonomiska hållbarheten** är den mest kontroversiella med flera skiljaktiga tolkningar av begreppet. Den mest ortodoxa definitionen innebär att den ekonomiska utvecklingen inte får ske på bekostnad av en minskning i naturkapital eller socialt kapital.

Relationerna mellan dimensionerna är inte entydig. Ibland kan den kännetecknas av synergieffekter, som exempelvis det positiva sambandet mellan utbildning och ekonomiska tillväxt, men minst lika ofta uppstår konflikter som det mellan ekonomisk tillväxt och ekosystemet.

2.2 Olika hållbarhetsmodeller

När man ska beskriva hur dessa dimensioner hänger samman brukar man göra det med hjälp av olika figurer. I förstone kan tyckas att nedanstående två figurer beskriver samma sak genom att visualisera dem på två olika vis, men det finns en påtaglig skillnad mellan de två modellerna.

² Hållbarhetsdimensionerna kan också beskrivas med de hållbarhetsprinciper som definierats av Det Naturliga Steget. Dessa lyder: I ett hållbart samhälle utsätts inte naturen för systematisk...

1... koncentrationsökning av ämnen från berggrunden t ex fossilt kol, olja och metaller.

2... koncentrationsökning av ämnen från samhällets produktion t ex kemikalier.

3... degradering med fysiska metoder t ex storskaliga kalhyggen och överfiskning

4... personlig integritet, dvs människor utsätts inte för direkt skada

5... inflytande, dvs människor hindras inte att påverka de sociala system som de ingår i och är beroende av

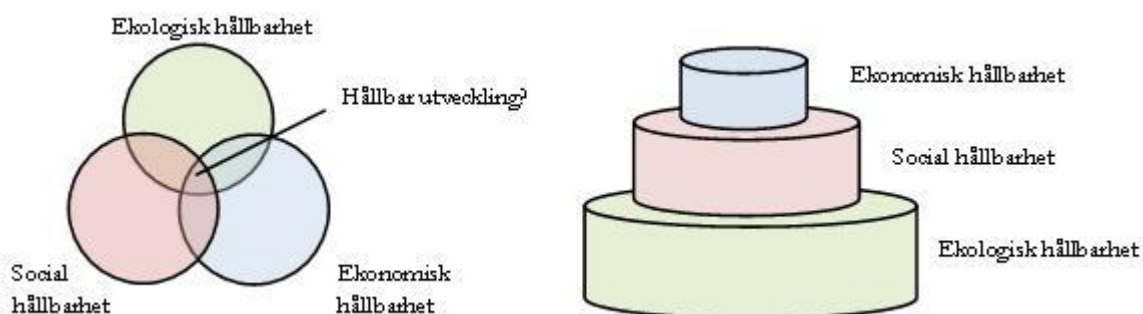
6... kompetens, dvs människor hindras inte att utveckla kompetens

7... opartiskhet, dvs människors lika rättigheter och värde erkänns och respekteras

8... mening, dvs människor och organisationer hindras inte att utveckla en mening med att finnas

Figuren till vänster nedan förmedlar bilden av en hållbar utveckling där de tre dimensionerna överlappar varandra och ges lika tyngd och värde, medan figuren till höger ger en bild av den hållbara utvecklingen som en hierarki där ekologin är viktigast och en förutsättning för såväl social som ekonomisk hållbarhet. Hierarkin pekar även på ett beroendeförhållande där de sociala förutsättningarna ligger till grund för att en ekonomisk hållbarhet ska vara möjlig.

Två modeller av hållbar utveckling



2.3 Mått och jämlik styrning

Ett mått visar på tillståndet för en verksamhet eller ett område som är en del av dimensionen. Ett mått ska vara tillförlitligt, relevant, enkelt, och kunna användas fler gånger.

Genom att följa ett mått över tid kan vi få en uppfattning om utvecklingen inom valda områden. En del mått kan användas för att följa upp mål medan andra ger en ökad förståelse om orsakssamband.

Huddinge kommun tillämpar jämlik styrning vilket innebär att verksamheterna ska mäta och analysera statistik och resultat utifrån kön-, barn- och områdesperspektiv. Utifrån detta ska omotiverade skillnader redovisas och åtgärdas. Jämlik styrning genom uppdelning av ordinarie indikatorers resultat enligt dessa principer hjälper oss med en större träffsäkerhet för att skapa mer likvärdig service och jämlika livsvillkor.

Följaktligen kommer mått i rapporten, där så är möjligt och relevant, att brytas ner på dessa bakgrundsvariabler för att visa på skillnader mellan olika grupper i samhället.

I rapporten görs dessutom ibland jämförelser med riksgenomsnittet eller länet då det är viktigt att relatera Huddinges utveckling till andras.

3. Huddingeborna idag - och 2030

3.1 Huddinge växer kraftigt

Huddinge är med sina 104 151 invånare den näst största kommunen i länet.

Ålder	Prel.		Utblick		
	2008	2014	2020	2025	2030
0	1 323	1 363	1 570	1 703	1 848
1-5	6 936	7 746	8 536	9 283	10 100
6	1 270	1 632	1 727	1 884	2 054
7-9	3 693	4 518	5 042	5 517	6 011
10-12	3 622	4 229	4 961	5 336	5 809
13-15	4 051	3 851	4 728	5 201	5 654
16-18	4 119	3 730	4 418	4 941	5 373
19-24	7 248	8 177	8 401	9 479	10 471
25-64	50 786	55 088	61 511	66 924	72 798
65-79	8 526	10 760	11 879	12 618	13 916
80-w	2 635	3 057	3 672	4 704	5 635
Summa	94 209	104 151	116 447	127 589	139 669

Figur 1. Antal personer 0-80+ i Huddinge kommun. Befolkningsutveckling 2008, 2014 samt utblick 2020-2030.

Huddinges befolkning har ökat varje år under en lång tid och den väntas öka även i framtiden. Ökningen beror på höga födelsetal och på en stor inflyttning från utlandet. Fram till år 2030 kan befolkningen öka med cirka 35 000 personer, till närmare 140 000 totalt.

Huddinge växer även kraftigt i jämförelse med andra kommuner, bara fyra andra kommuner växte mer än Huddinge sett till befolkningsökningen 2012 i absoluta tal och sett till den procentuella utvecklingen var det fem kommuner som hade kraftigare ökningen.

Huddinge var 2013 tillsammans med Botkyrka näst yngsta kommunen i riket, med en medelålder på 37,2 år. I riket är medelåldern 41,2 år och i länet är den 39,0 år. Trenden för Huddinge är att vi blir något äldre, den senaste 10-årsperioden har medelåldern ökat med 0,4 år. Att jämföra med riket som ökat med 0,6 år och länet som står oförändrat.

Huddinges starka befolkningstillväxt beror till stor del på en hög invandring och under 2013 var utrikes flyttnetto 878 personer. Invandringen är också en bidragande orsak till Huddinges unga befolkningsstruktur.

Idag är 27 procent av Huddingeborna födda i ett annat land än Sverige. Detta kan jämföras med Stockholms län som har 23 procent utlandsfödda och riket där 16 procent är födda utanför Sverige (2013). Det vanligaste utländska födelselandet bland Huddingebor är Irak, följt av Finland, Turkiet och Polen.

3.2 Den yngre befolkningen

De senaste åren har det fötts många barn i kommunen och många barn har också flyttat till Huddinge. Antalet barn kommer fortsätta att öka under de kommande åren. De senaste åren har det varit barnen i förskoleålder som har ökat allra mest

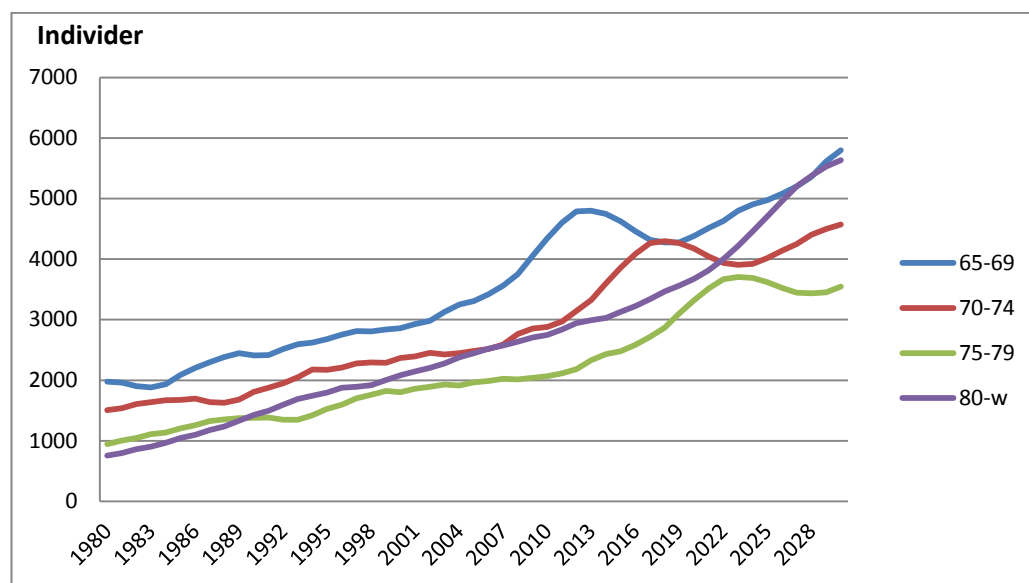
medan det framöver kommer att vara framförallt barn i grundskoleåldern som kommer att öka mest, 6-15 åringarna kommer att öka med nära 5 300 fram till 2030. Antalet gymnasieungdomar börjar öka omkring 2016.

Ålder			Prel.		Utblick	
	2003	2008	2014	2020	2025	2030
1-5	5 797	6 936	7 728	8 536	9 283	10 100
6-9	4 855	4 963	6 139	6 768	7 401	8 064
10-12	4 041	3 622	4 270	4 961	5 336	5 809
13-15	3 882	4 051	3 889	4 728	5 201	5 654
16-18	3 375	4 119	3 691	4 418	4 941	5 373
Summa	21 950	23 691	25 717	29 411	32 162	35 000

Figur 2. Antal personer 1-18 år i Huddinge kommun. Befolkningsutveckling 2003, 2008, 2014 samt utblick 2020-2030.

3.3 Den äldre befolkningen

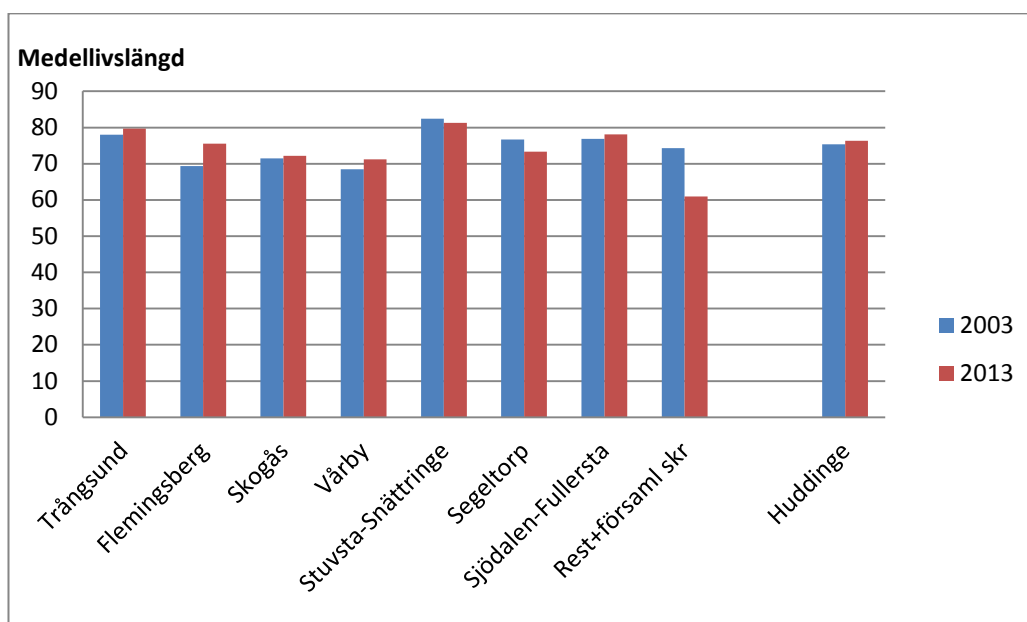
Huddinge har cirka 13 500 invånare som är 65 år eller äldre. Av dem är det drygt 3 000 äldre än 80 år. Om tio år väntas antalet personer över 65 vara nästan 16 000, och antalet över 80 år vara drygt 3 850. Den stora ökningen av äldre beror på att det under 1940-talet föddes stora årskullar, som nu uppnår pensionsåldern. Om ytterligare några år kommer denna generation att uppnå de åldrar när behovet av omsorg ofta inträder. Andelen över 65 år av befolkningen ligger dock kvar runt 13 procent för hela prognosperioden, med en viss ökning.



Figur 3. Antal personer 65 år och äldre i Huddinge kommun, 1980-2013 samt utblick 2014-2030.

Medellivslängden i Huddinge har ökat över tid. Närmare bestämt med ett år mellan 2003 och 2013 och uppgår nu till dryga 76 år. Kvinnors medellivslängd 2013 var knappa tre år längre än männens men differensen mellan könen har halverats sedan mätningarna 1997 då skillnaden uppgick till nästan sex år.

I Stuvsta-Snättringe lever man i snitt 10 år längre än i Vårby. I sammanhanget bör dock påpekas att statistiken påverkas av var kommunens äldreboenden har placerats.



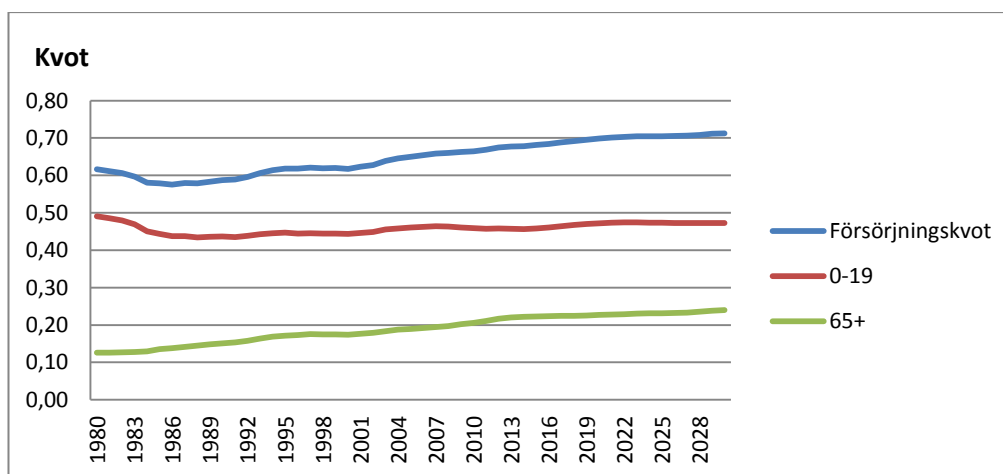
Figur 4. Medellivslängd i Huddinge och per kommunedel.

3.4 Försörjningskvoten i Huddinge

Försörjningskvot beskriver sambandet mellan invånare i åldern 20-64 med yngre och äldre. Måttet beskriver hur många fler personer utöver sig själv som varje person i arbetsför ålder måste försörja.

Huddinge har haft en ökande försörjningskvot sedan början av 90-talet, vilket betyder att färre ska försörja fler. Varje Huddingebo måste 2012 försörja 0,67 individer utöver sig själv, att jämföra med 0,57 i slutet av 80-talet. Vid prognosperiodens slut är försörjningskvoten nära 0,7. Försörjningskvoten är snarlik även i länet, men i riket var kvoten redan 2012 0,7 och prognostiseras vara runt 0,8 2022. Förenklat betyder det att färre kommer behöva försörja fler. Det är utifrån denna typ av demografiska prognoser som det har börjat diskuteras förändringar av pensionsåldern. En ökad pensionsålder till 68, skulle utifrån Huddinges befolkning 2012 sänka försörjningskvoten till 0,57.

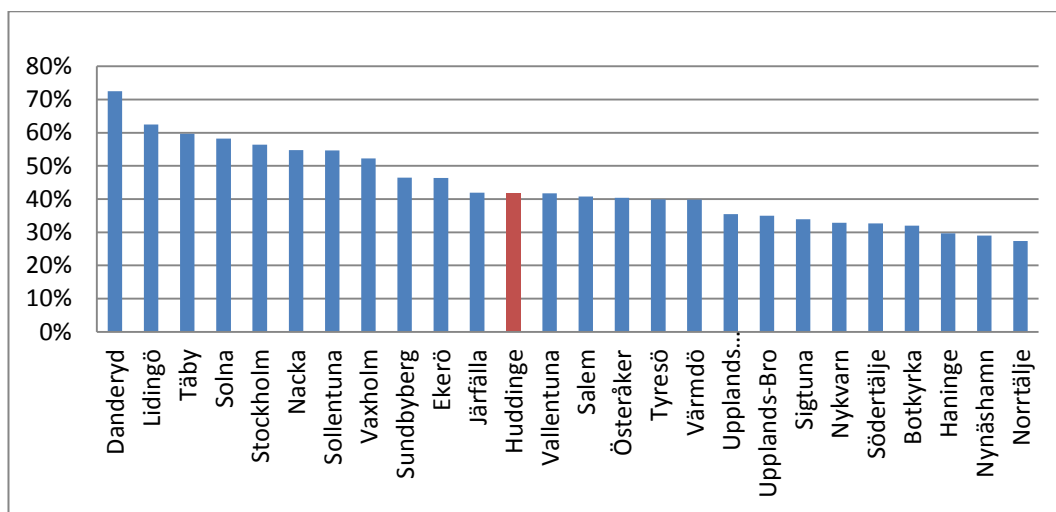
Huddinge kommun har en ung befolkning vilket syns även i försörjningskvoten. Större delen av försörjningskvoten utgörs av de unga, det vill säga invånarna i åldern 0-19 år medan en mindre del utgörs av de äldre 65 år och äldre.



Figur 5. Försörjningskvot för Huddinge kommun 1980-2013 samt utblick 2014-2030

3.5 Invånarnas utbildningsnivå

I Stockholms län var andelen med eftergymnasial utbildning år 2013 högst i riket med 42 procent, vilket gäller såväl kvinnor som män. Länet hade även den minsta skillnaden mellan kvinnor och mäns utbildningsnivå.

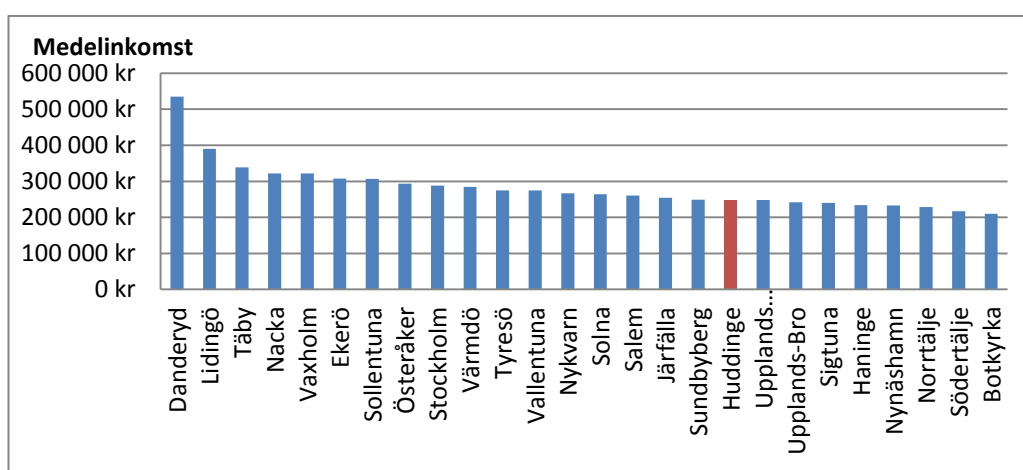


Figur 6. Andel invånare 25-64 med eftergymnasial utbildning 2013.

Högst andel med eftergymnasial utbildning finns i länets centrala och norra delar. I åtta av länets kommuner har mer än halva befolkningen i åldern 25-64 en eftergymnasial utbildning. Allra störst är andelen i Danderyd (73 procent) och lägst i Norrtälje (27 procent). I Huddinge har cirka 42 procent av invånarna mellan 25 och 64 år eftergymnasial utbildning. Om en ranking görs av andelen med eftergymnasial utbildning hamnar Huddinge på en tolfte plats bland länets 26 kommuner, vilken är en placering bättre än 2012.

3.6 Invånarnas inkomst³

Skillnaderna i nettoinkomst är betydande mellan länets kommuner, där Danderyd sticker ut med en avsevärt högre nettoinkomst. Huddinge har den 18:e högsta nettoinkomsten i länet 2012.

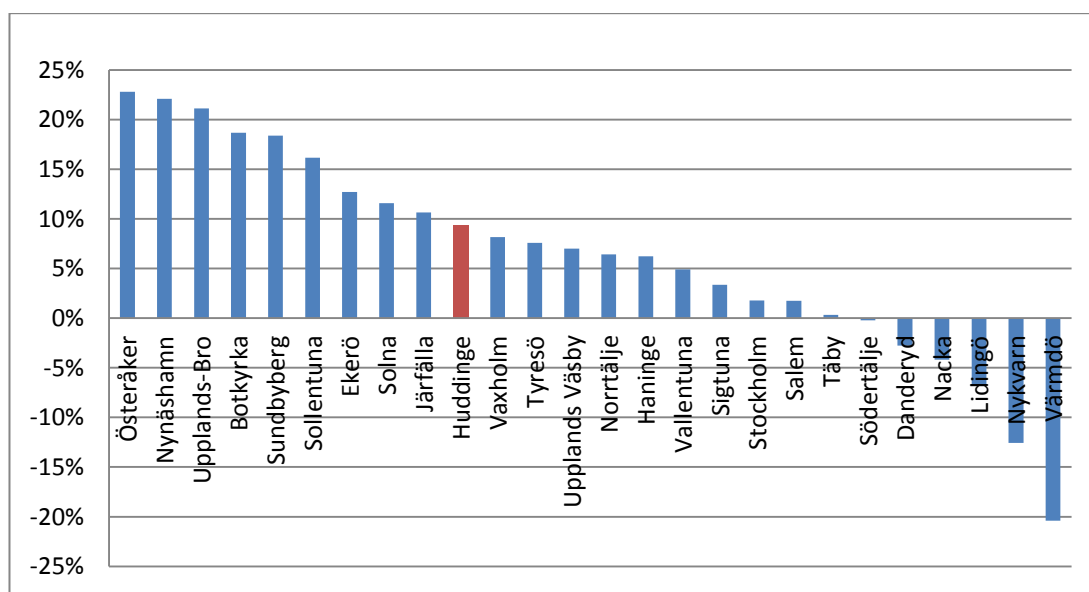


Figur 7. Nettoinkomst per kommun i Stockholms län 2012.

³ Källa: SCB, nettoinkomsten är mätt för personer 20 år och äldre som varit folkbokförda i Sverige både 2012-01-01 och 2012-12-31 (SCB).

Det finns också stora inomregionala skillnader i nettoinkomstens *förändring* över femårsperioden 2008-2012. I samtliga kommuner har nettoinkomsten ökat men i Danderyd mer än fyra gånger så mycket som i Södertälje. Ökningen i nettoinkomst har i Huddinge varit den femtonde högsta i länet med en ökning på över 26 000 kronor. Dock ger jämförelser mellan åren på detta vis ganska stora variationer, ifjol låg kommunen på nionde plats.

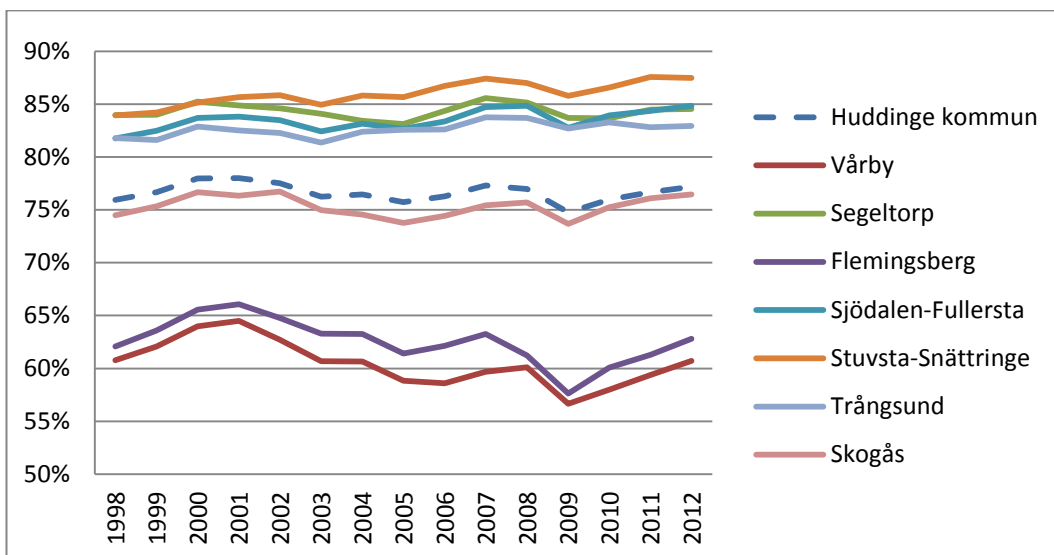
Vid jämförelser med 2008 har skillnaden mellan könen minskat i såväl riket som länet, med 3,7 respektive 2,7 procent. Fördelningen över kommunerna i länet visar på stora skillnader, fem kommuner visar en negativ utveckling, det vill säga större skillnader 2012 än 2008. 19 kommuner har mindre skillnader än 2008 och två har en närmast oförändrad situation. Huddinge är i jämförelsen en av de kommuner som uppvisar mindre skillnaderna, en minskning med 9 procent vilket motsvara cirka 4 800 kr.



Figur 8. Förändring (%) i skillnader mellan könen, nettoinkomst per kommun, 2008-2012

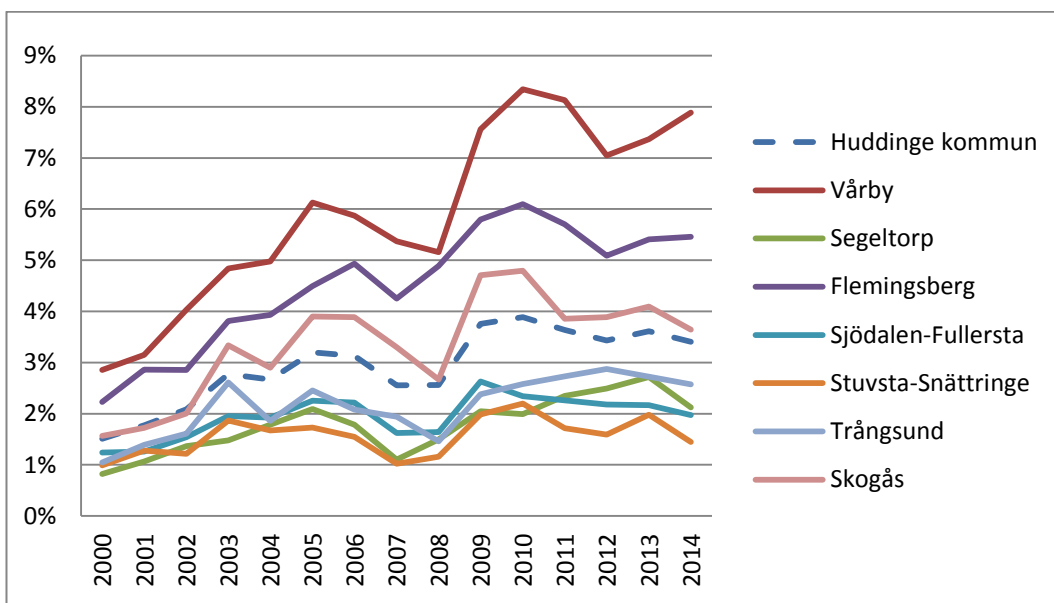
3.7 Förvärvsfrekvens och arbetslöshetens utveckling

Förvärvsfrekvensen i kommunen har mellan 1998 och 2012 legat på en ganska stabil nivå mellan 78 och 74,8 procent. Förvärvsfrekvensen var högst i Stuvsta-Snättringe med 87 procent år 2012 och lägst i Vårby 61 procent. Det råder skillnader mellan kommunens delar både vad gäller förvärvsfrekvensens nivå och dess utveckling under perioden. I områdena med högst förvärvsfrekvens har nivån legat relativt konstant medan den i Vårby och Flemingsberg har minskat mellan 2001 och 2009 men därefter vänt uppåt.



Figur 9. Förvärvsfrekvens per kommunedel, befolkningen 20-64 år, 1998-2012

Arbetslösheten i Huddinge kommun varierar stort mellan kommunens olika områden, från 1,5 procent i Stuvsta-Snättringe till 7,9 procent i Vårby. Oktober 2014 var 3,6 procent av kommunens invånare öppet arbetslösa. I Vårby, Flemingsberg och Skogås är arbetslösheten högre än i kommunen som helhet.



Figur 10. Arbetslösa (%) per kommunedel, befolkningen 18-64 år 2000-2014

Arbetslösheten i Huddinge var i oktober 2007 högre än länets men lägre än rikets. Fram till 2010 närmade den sig länets nivå för att under 2010 bli lägre än länets vilket hållit i sig sedan dess.

4. Hållbart Huddinge 2030

4.1 Ansvar för naturresurser

4.1.1 Ekologiska fotavtryck

Det ekologiska fotavtrycket beskriver vad vi konsumerar av olika varor och tjänster genom att uppskatta hur mycket av naturens produktiva områden som har tagits i anspråk för denna konsumtion, oavsett var i världen produktionen sker. Det ekologiska fotavtrycket uttrycks i globala hektar. Det finns cirka 1,8 globala hektar produktiv mark per invånare på jorden.

Den senaste mätningen av Huddinges ekologiska fotavtryck visar att Huddingeborna använder 5,47 globala hektar per invånare och år. Detta motsvarar ungefär 3 jordklot. Denna mätning gjordes 2012 och avser år 2004. Det tar lång tid att ta fram uppgifter för konsumtion och därför släpar statistiken efter en hel del. Tyvärr finns inte nyare uppgifter för lokala fotavtryck, vilket gör att något nytt ekologiskt fotavtryck för Huddinge kommun inte kunde tas fram till denna rapport. Detsamma gäller för koldioxidfotavtrycket. Förändringar i fotavtryck går dock inte särskilt snabbt.

Det finns nyare statistik på nationell nivå. Enligt Världsnaturfondens (WWF) senaste rapport⁴ har Sveriges ekologiska fotavtryck ökat det senaste året från 6,1 globala hektar (3,4 jordklot) till 6,7 globala hektar (3,7 jordklot). Främst fyra anledningar lyfts fram som orsak: konsumtionen har ökat, ökade utsläpp från produktion av importerade produkter, energikrävande fordonspark och hög köttkonsumtion.

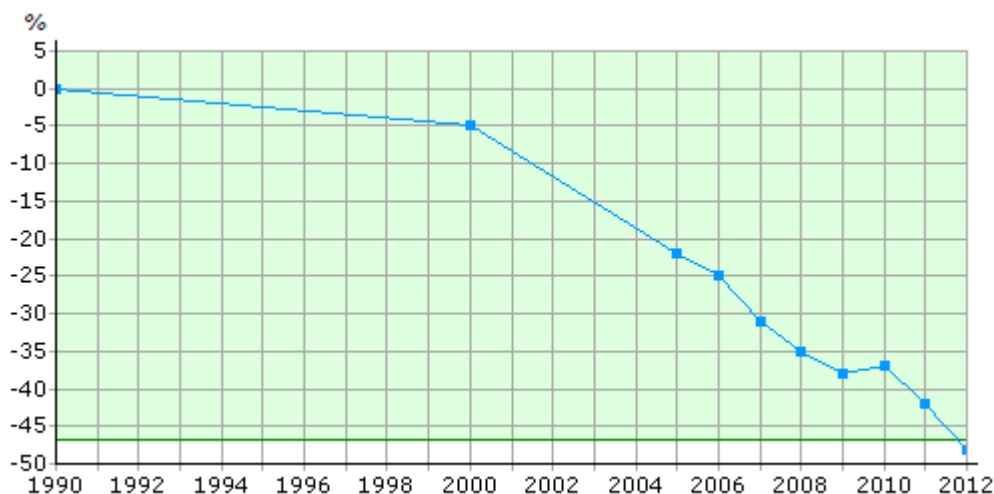
När Huddinge kommun år 2012 tog fram uppgifter om kommunens ekologiska fotavtryck var detta i paritet med rikets dåvarande fotavtryck. Eftersom det nationella fotavtrycket har ökat är det således troligt att även det lokala har gjort det.

Huddinges mål är att 2030 ha ett ekologiskt fotavtryck på 3,5 globala hektar (vilket motsvarar 2 jordklot). Eftersom det inte finns ny data är det svårt att bedöma om målet kommer att nås eller inte.

⁴ Living Planet Report 2014

4.1.2 Klimat generellt

Klimatförändringarna är ett faktum. För att begränsa klimatförändringarna behöver utsläppen av växthusgaser minska radikalt.



Figur 1. Minskning av växthusgasutsläppen per invånare.

Målet är att växthusgasutsläppen per invånare utifrån produktionsperspektivet⁵ ska minska med 47 procent (2 ton/inv) senast 2020 och 74 procent (1 ton/inv) senast 2050 jämfört med 1990. 2020-målet uppnåddes redan 2012.⁶ Om man räknar om målet för att få ett 2030-perspektiv så blir det cirka 60 procent reduktion (cirka 1,5 ton /inv.). Om utsläppen fortsätter att minska i den takt som de gjort de senaste åren kommer en 60 procentig minskning av utsläppen till 2030 kunna nås. Utmaningen i detta sammanhang är nya väginfrastrukturprojekt som leder till ökad trafik då 59 procent av utsläppen kommer från trafik och transport. Ett genomsnitt av utsläppen av växthusgaser enligt produktionsperspektivet var 2012 för Stockholms län 2,5 ton/inv. och för riket 5,9 ton/inv.

Koldioxidfotavtrycket redovisar utsläppen utifrån ett konsumtionsperspektiv, och är således mer heltäckande. Huddinges koldioxidfotavtryck är 10,2 ton/inv. och kan då jämföras med 2,0 ton/inv enligt produktionsperspektivet. Målet till 2030 för koldioxidfotavtrycket är 4 ton. Koldioxidfotavtrycket för Huddinge kommun togs fram samtidigt som det ekologiska fotavtrycket. Någon ny lokal data finns inte, men Naturvårdsverket presenterar i ny statistik⁷ att klimatfotavtrycket totalt sett i Sverige gått upp med 17 procent mellan 1993-2011 och cirka 6 procent sedan 2004. Detta ger en indikation om att det kan bli svårt att nå Huddinges mål till 2030.

4.1.3 Samhällsplanering och energi

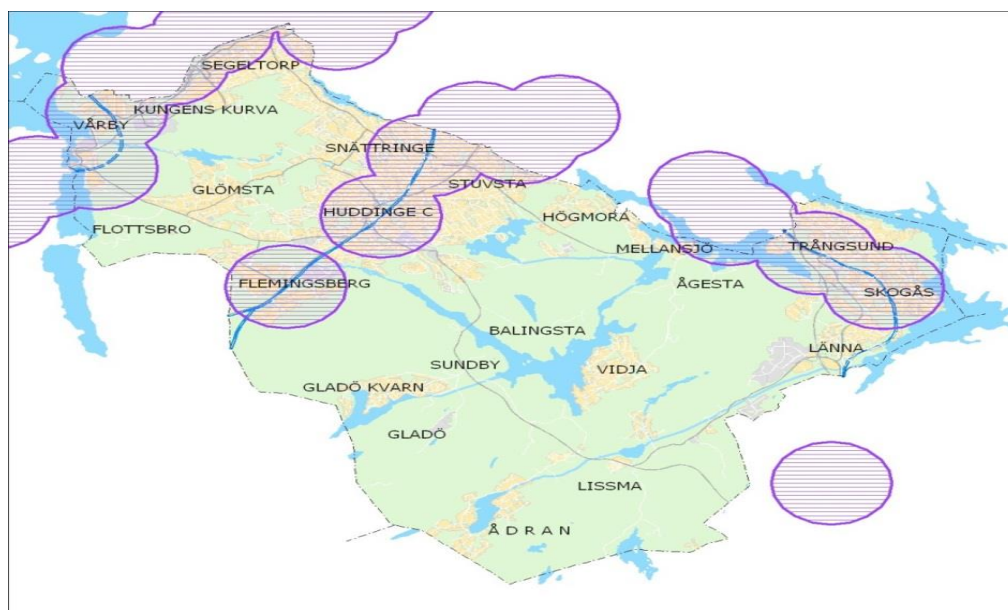
I Huddinge ska kollektivtrafiken vara utgångspunkten vid all planering och områden byggas ut där kollektivtrafikens turtäthet främjas. Personalintensiva arbetsplatser och bostäder nära spårbunden kollektivtrafik har bevisad effekt på minskad bilanvändning. Inom ett avstånd av ungefär 600 meter är effekterna som

⁵ Utsläppen mäts på det som förbränns/produceras i kommunen (produktionsperspektiv) dvs. tas ej hänsyn till el, fjärrvärme, flygresor, varuproduktion eller annat som genererar utsläpp utanför kommunen men som kan knytas till invånarna. Dvs speglar siffrorna inte invånarnas "konsumtion" av energi (konsumtionsperspektivet).

⁶ De senaste siffrorna som finns tillgängliga

⁷ <http://www.naturvardsverket.se/Sa-mar-miljon/Statistik-A-O/Vaxthusgaser--utslapp-av-svensk-konsumtion/>

störst. Ett avstånd på ungefär 1 200 meter kan anses som kollektivtrafiknära för bostäder. Generellt bor knappt 70 procent av invånarna inom 1 200 meter från spårstation. 2013 var 95 procent av de planerade bostäderna (i detaljplaner som godkänts under året) inom 1 200 meter från en spårstation, vilket harmoniserar väl med uppsatt inriktning.



Figur 2. Områden med max 1200 meter till en spårstation.

Huge Fastigheter AB (Huge) har under lång tid arbetat hårt med energieffektivisering och har överträffat sina mål. Bolaget hade beslutat nå 20 procents energieffektivisering till år 2020, men nådde detta redan under 2014. Målet har därför reviderats till 30 procent till 2020 och 50 procent till 2050 jämfört med 2008. Huges arbete följer väl de mål som är uppsatta för Sverige och länet.⁸

All el i kommunala lokaler och verksamheter är sedan länge så kallad grön el, som produceras från förnyelsebara bränslen.

Fjärrvärmenätet (ledningarna) byggs successivt ut av Södertörns fjärrvärme. Fjärrvärmen produceras i Söderenergis anläggningar och består till cirka 90 procent av förnyelsebara bränslen. Torvbränslet som används och klassas som fossilt ska fasas ut till år 2020. Utifrån dagens teknik och rimliga ekonomiska förhållanden kommer fjärrvärmen inte att kunna bli mer fossilfri än så då bränslekrossen som också används innehåller en del plast. Huddinges intention om fossilfri el och fjärrvärme till år 2030 kommer bli svår att nå.

Huge använder sig av Sunda husdatabasen för att systematiskt välja miljö- och hälsovänliga material vid nybyggnation och ombyggnation. Många aktörer står dock inför en stor utmaning med anledning av alla kemikalier som finns i material och produkter. Även för kommunen kommer detta att vara en utmaning att ta sig an under åren som kommer. Kommunen har påbörjat ett arbete med att ta fram en handlingsplan för att fasa ut kemikalier ur förskolan.

⁸ Sveriges mål: minska energianvändningen med 20 procent till 2020 jämfört med 1990. Målet enligt den regionala utvecklingsplanen är att energianvändningen ska minska med 15 procent till 2020 och med 25 procent till 2030.

4.1.4 Trafik och luft

Enligt översiktsplanen ska gång och cykel vara det naturliga transportslaget för kortare resor vilket bland annat kräver att cykelnätet och cykelparkeringar byggs ut och förbättras för att möjliggöra cykling året om. Bussarnas framkomlighet behöver prioriteras för minskade restider och för att öka kollektivtrafikens konkurrenskraft. Kollektivtrafikplanen (som är under framtagande) kommer att visa hur framtidens kollektivtrafik i Huddinge ska se ut.

Enligt Naturvårdsverket har växthusgasutsläppen från lätta och tunga lastbilar under flera år ökat, men under 2012 minskade utsläppen från dessa fordon. Utsläppen från personbilar har minskat varje år sedan 2007. Utsläppen per km har minskat så att de totala utsläppen från vägtrafiken sjunker som en följd av effektivare motorer. Bilinnehavet per person minskar⁹ och andelen unga med körkort har minskat.¹⁰

Samordning av varudistributionen har identifierats som en av de viktigaste aktiviteterna för att minska transporter på Södertörn. Den förstudie som genomförts visar att det är möjligt att minska miljöbelastningen rejält genom färre transporter. Andra viktiga nyttor är säkrare trafikmiljö kring skolor och förskolor samt bättre arbetsmiljö för mottagande verksamheter. För att minska utsläppsnivåerna ytterligare från tung trafik behöver näringslivet samordna sina gods- och varutransporter ytterligare och överföra fler transporter till spårbanden trafik.

I Mälardalen säljer flera av drivmedelsföretagen diesel som är utblandad med omkring 25 procent biodiesel. Södertörnskommunerna samverkar för att fler biogastankställen ska byggas på Södertörn. Idag finns sex biogastankställen. I Huddinge finns ett och ytterligare ett tas i bruk under början av 2015.

Södertörnssamarbetet har som mål att 2020 bli ett ledande centrum och knutpunkt för el-infrastruktur. I Huddinge finns 14 publika elladdstolpar, varav en med snabbladdning. Huddinge är den kommun på Södertörn som har flest publika laddningsställen.

Alla dessa åtgärder bidrar till att kommunens växthusgasmål (se ovan) ser ut att kunna nås. Trafiken är den största källan till luftföroreningar. Miljökvalitetsnormen¹¹ för PM 10¹² och kvävedioxid överträffas längs E4/E20 och ligger nära gränsvärdet för PM 10 längs väg 73.

Kommunen ska i senare planeringsskeden, detaljplanering och vid tillsyn och tillståndsprövningar, säkerställa att miljökvalitetsnormerna inte överträffas. Genom att öka de hållbara transporternas andel av resandet minskar utsläppen till luften. Trafikverket som är huvudman för E4/E20 genomförde den 1 november 2014 en hastighetssänkning för att minska utsläppen i luften.

Trafikbuller är den miljöstörning som är vanligast förekommande i samhället och människors välbefinnande och hälsa påverkas negativt av buller. Totalt beräknas en femtedel av invånarna vara exponerade för buller från väg- och spårtrafik i sina

⁹ Enligt Trafikanalys

¹⁰ Enligt utredningen om Fossilfri fordonstrafik 2030.

¹¹ Juridiskt bindande internationella krav

¹² Partiklar mindre än 10 mikrometer

bostäder. Därför är det av stor vikt att bullerfrågorna beaktas i samhällsplaneringen i Huddinge.

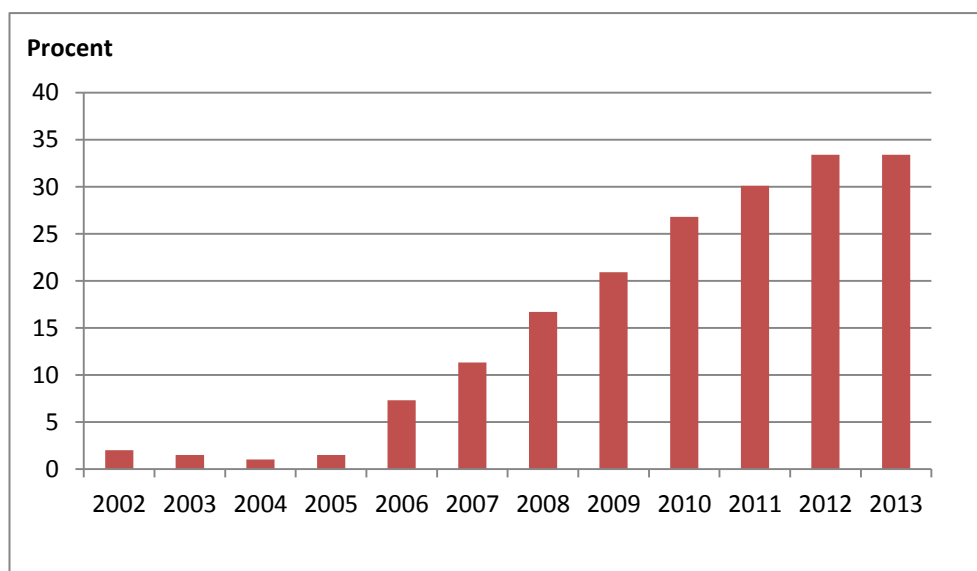
4.1.5 Konsumtion

Organisationen KRAVs mål är en marknadsandel för KRAV-märkt mat på 20 procent till år 2020. Prognoser visar att redan under 2014 kan en 30-procentig ökning ske i förhållande till föregående år. Ett av viktigaste skälen till den kraftiga ökningen är att sortimenten i butikerna har breddats. Större sålda volymer och ökad produktion har också möjliggjort lägre priser på många ekologiska varor.

Huddinge kommun upphandlar årligen varor och tjänster för ca 1 miljard. Möjligheten att ta miljöhänsyn och social hänsyn i samband med offentliga upphandlingar har successivt blivit allt större. Att ställa krav när kommunen köper varor och tjänster är ett utmärkt sätt att påverka framväxten av ett hållbart samhälle, men på kort sikt är ekologiska varor, liksom varor där hänsyn tas till goda arbetsförhållanden och en acceptabel lön, dyrare än andra.

Förskolorna och skolorna arbetar för att nå målet: 50 procent ekologiska livsmedel till 2020. Under 2014 var målsättningen att förskolorna skulle nå 45 procent, grundskolorna 37 procent och gymnasieskolorna 35 procent. Avstämningen vid halvårsskiftet visade en god prognos på att målet för året kommer att klaras och ger en indikation om att målet till 2020 är inom räckhåll.

De totala inköpen av ekologiska livsmedel i kommunen är cirka 33 procent och ökar. Det nationella målet om 25 procent inköp av ekologiska livsmedel i kommunal verksamhet har uppnåtts sedan länge¹³. Huddinge ligger tvåa i länet och på delad tionde plats bland landets kommuner vad gäller ekologiska livsmedel i kommunens verksamheter.



Figur 3. Andel ekologiska livsmedel i den kommunala organisationen.

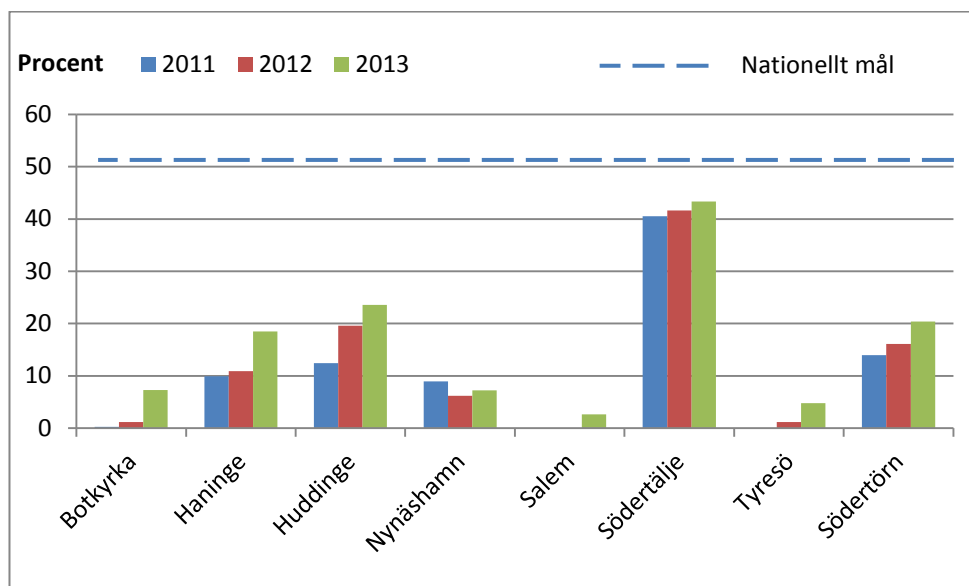
Skolrestaurangerna arbetar med säsonganpassade grönsaker och frukter. De arbetar också aktivt med att mat inte slängs i onödan, både i köket och bland

¹³ Målet sattes till 2010, men förlängdes till 2013. Efter detta har inget nytt mål formulerats.

eleverna. Kommunen följer Världsnaturfondens fiskguide och satsar på MSC¹⁴-certifierad fisk. Alla kommunala skolor har en köttfri dag i veckan. Allt detta bidrar bland annat till minskade växthusgasutsläpp och ökad biologisk mångfald.

4.1.6 Avfall

Kommunen ansvarar för insamling av hushållsavfall, dvs. matavfall och de brännbara fraktionerna.



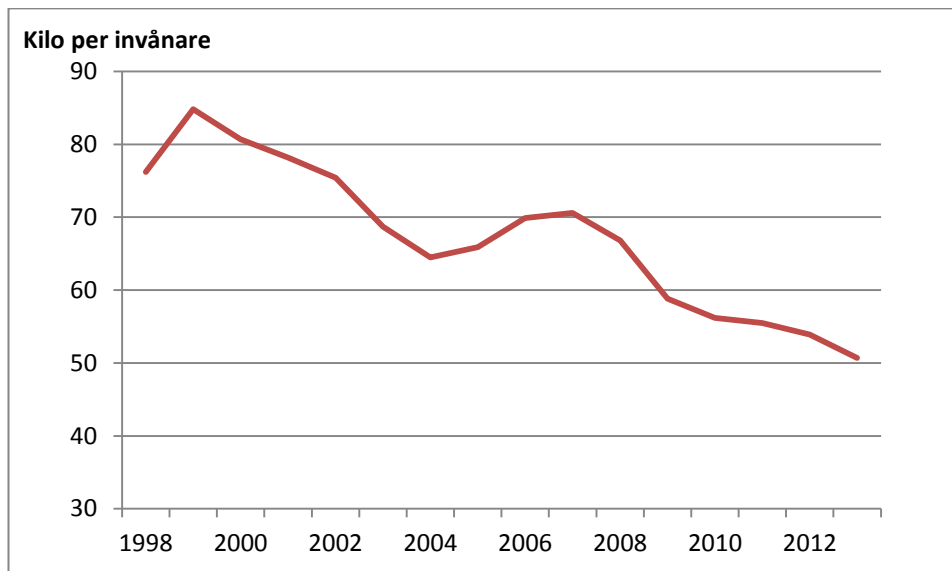
Figur 4. Andel matavfall som behandlas biologiskt.

Gällande matavfallsinsamling finns ett nationellt mål om att 50 procent av matavfallet ska samlas in och behandlas biologiskt. Varken Huddinge eller någon av övriga Södertörnskommuner når det målet idag.

Allt insamlat matavfall behandlas genom rötning eller kompostering och blir fordonsgas och biogödsel. Matavfallsinsamlingen väntas öka i takt med att flerbostadshusen får insamling. Taxan utvecklas successivt för att stimulera till ökad sortering.

Ansvar för insamling av förpackningar och elavfall vilar på dem som har producerat produkten. Dessa företag har gått samman i olika konstellationer, till exempel Förpacknings- och tidningsinsamlingen (FTI) för att sköta om insamlingen. Insamlingen av förpackningar har minskat radikalt under de senaste åren.

¹⁴ MSC, Marine Stewardship Council, är en oberoende organisation som verkar för att gynna ett ansvarsfullt fiske där fångstnivåer regleras så att arternas och beståndens långsiktiga överlevnad inte äventyras.



Figur 5. Insamlat källsorterat material i Huddinge

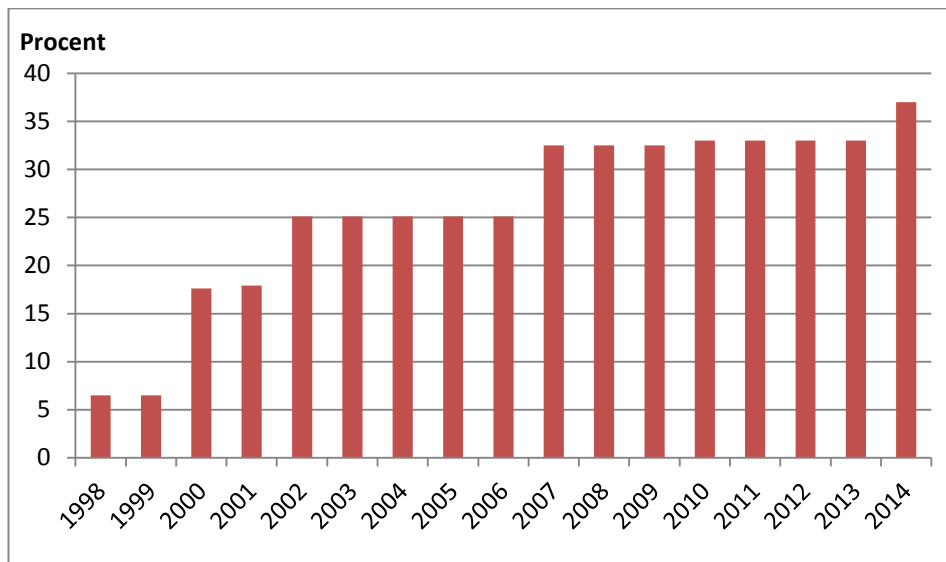
Riksnittet för insamlat källsorterat material var för 2013 70,3 kg per invånare. Genomsnittet för Stockholms län var 66,2 kg per invånare. I Huddinge samlades nästan 20 kg mindre per invånare än i länet. Enligt FTI finns generellt en nedåtgående trend i Södertörnskommunerna som till stor del beror på minskad tidningsförsäljning, då flera väljer att läsa digitalt.

Anledningen till att insamlingen av plast- och pappersförpackningar minskar är svårare att förklara, speciellt med tanke på att produktionen av pappersförpackningar ökar. En orsak kan vara att antalet återvinningsstationer minskat. Enligt översiktsplanen ska återvinningsstationer vara lättillgängliga och i tätbebyggda områden bör avståndet till närmaste återvinningsstation inte överstiga 400 meter. Andelen som har längre än 400 meter till närmaste återvinningsstation har ökat, bland annat på grund av minskat antal stationer. I den befolkningsundersökning som görs vartannat år anges avstånd till närmaste återvinningsstation som den viktigaste orsaken till att inte sorterar sitt avfall.

Fastighetsnära insamling finns som en tilläggstjänst, men kostar för fastighetsägarna, varför det kan finnas en begränsning i utvecklingen av den insamlingen.

4.1.7 Biologisk mångfald

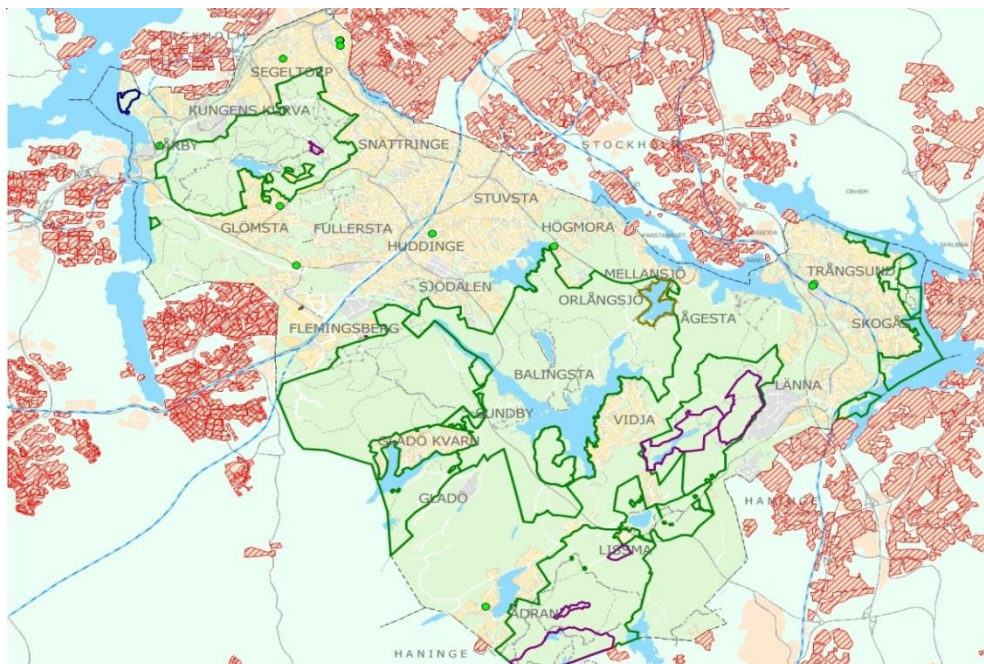
Huddinges natur är ur ett riksperspektiv ovanligt varierad. Här finns odlingslandskap, skogar och våtmarker med mycket höga naturvärden. Mer än en tredjedel av kommunens yta består av naturreservat vilket medför att en stor del av de skyddsvärda skogarna har ett långsiktigt skydd.



Figur 6. Andel skyddad natur.

Målet till 2030 är att nå 35 procent skyddad natur. I och med att tre nya naturreservat inrättades under 2014 så är nu 37 procent av kommunens yta skyddad som naturreservat och målet har därmed överträffats. Ytterligare områden planeras att skyddas till exempel Flottsbroområdet och Kynäs.

Huddinge berörs av regionens övergripande grönstruktur: Hanvedenkilen och Bornsjökilen. Dessa områden innehåller viktiga områden för rekreation samt för den biologiska mångfalden.



Figur 7. Skyddad natur i Huddinge (områden med grön linje=naturreservat, områden med lila linje=Natura 2000-områden, område med blå linje=biotopskyddsområde).

Hanvedenkilen är ett större sammanhängande grönområde som är förhållandevis opåverkat från exploatering relaterat till länet.

I Huddinge finns ungefär 6 500 hektar skog. En stor del av skogarna ligger inom Bornsjökilen och Hanvedenkilen och i flera fall även inom riksintresset för rörligt

friluftsliv eller utgör naturreservat. Rekreation och naturvård är viktigare än skogsproduktion i en storstadsregion.

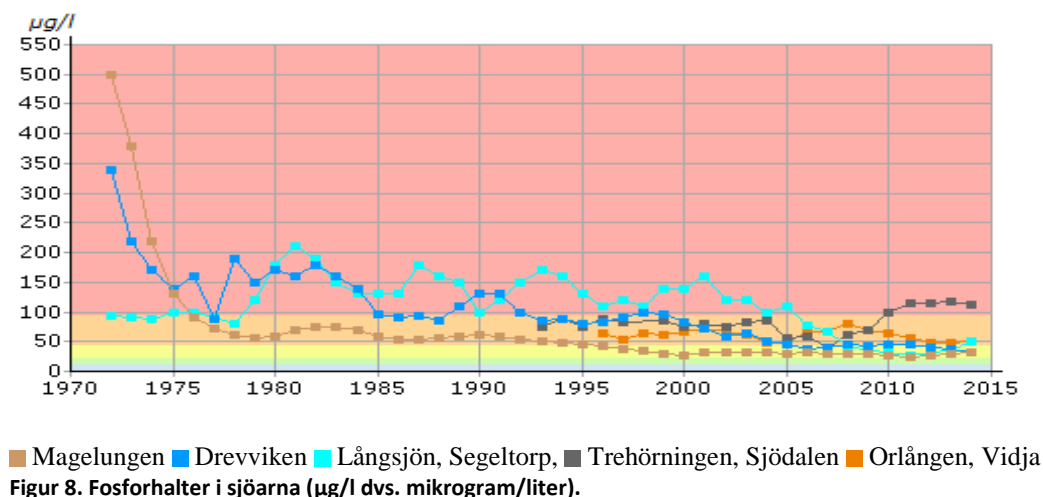
Tvärförbindelse Södertörn¹⁵ kommer eventuellt att dras genom Flemingsbergsskogen och i så fall behöver åtgärder genomföras för att den negativa påverkan på området blir så liten som möjligt.

Den viktigaste frågan när det gäller bevarande av den biologiska mångfalden i odlingslandskapet är vilken möjlighet som finns att ha aktiva jordbruksföretag. Ofta är bristen på betesdjur den viktigaste naturvårdsfrågan vilket innebär att åtgärder som ökar antalet nötboskap och får indirekt gynnar bevarandearbetet med den biologiska mångfalden.

Stora delar av Huddinges jordbruksmark ligger inom områden som är av riksintresse för rörligt friluftsliv. Även det mesta av övriga delar av jordbruksmarken har stora natur- och kulturvärden där jordbruken har en avgörande betydelse för att dessa värden består. I en tät region, som Huddinge ingår i, är inte livsmedelsproduktionen alltid förstahandsmotivet till bevarande av jordbruksmarken. Huvudmotivet är istället bevarandet av det öppna kulturlandskapet. En garanti för att landskapet hålls öppet och levande är att jordbruksföretagen är lönsamma. För flera av Huddinges jordbrukare blir det svårare och svårare när jordbruksmark tas i anspråk till andra ändamål. Detta är en utmaning för kommunen de närmaste åren.

4.1.8 Sjöar, vattendrag och grundvatten

Det finns fastställda miljö kvalitetsnormer (MKN) för större sjöar, vattendrag, kust- och grundvatten och dessa vattenområden kallas formellt för vattenförekomster. Miljö kvalitetsnormerna är juridiskt bindande. Målet är att uppnå god vattenstatus år 2015 och att inget vattens status ska försämrats. I de fall detta inte är möjligt av olika skäl kan tiden förskjutas som längst till 2027. Sjöarna Drevviken, Magelungen och Orlången är vattenförekomster. De uppnår endast måttlig ekologisk status, men har god kemisk status. Sjöarna ska nå en god ekologisk status till år 2021.



Alltför många av kommunens sjöar är för näringsrika. Hit hör Långsjön i Segeltorp, Trehörningen i Sjödalen, Orlången, Magelungen och Drevviken. Trehörningen och Orlången är de mest övergödda sjöarna och de påverkar alla

¹⁵ Tidigare Södertörnsleden

vattenområden nedströms negativt. Näringshalterna i de sistnämnda sjöarna behöver mer än halveras. Mål för fosfor för att kunna uppnå miljö kvalitetsnormerna (MKN) år 2021 är: Orslången: 23 ug/l, Magelungen: 22 ug/l och Drevviken: 18 ug/l. Målet år 2015 (för de sjöar som inte har fastställda MKN) är: Trehörningen: 28 ug/l och Långsjön: 23 ug/l år 2015.

Trehörningen har fem år i rad haft mycket höga halter av fosfor. Tänkbara orsaker kan vara: byte av skärmbassäng (dagvattenanläggning), olika exploateringar, bräddningar i samband med regn och trasiga eller läckande ledningsnät. Trehörningen och Långsjön kommer inte att nå sina mål till 2015. Det ser inte ut som om Orslången kommer att nå sitt mål till 2021. För Drevviken och Magelungen är det osäkert hur det kommer att gå.

Främst behöver påverkan från dagvatten minska. Utbyggnaden av nya bebyggelseområden och förtätning av befintliga områden gör att mängden hårdgjorda ytor ökar. Dagvatten orsakar spridning av föroreningar från mark och byggnader till grundvatten, sjöar, vattendrag och kustvatten. Dagvatten ska omhändertas lokalt där så är möjligt och antingen infiltreras ner i marken direkt eller fördröjas i magasin innan det leds till ledningsnätet. Vid större vattentäckningar, felkopplingar, nödstopp med mera kan spillvatten bräddas till dagvattensystemet och påverka vattendrag och sjöar med näringsrikt och förorenat vatten.

Ett omfattande planeringsarbete pågår för att försörja flera av kommunens större fritidshusområden med ett kommunalt vatten- och avloppssystem i takt med att de omvandlas till bostadsområden med permanentboende.

För Tyresås sjösystem finns det ett åtgärdsprogram framtaget som visar vad kommuner och myndigheter behöver göra för att uppnå miljö kvalitetsnormerna. Under 2014 pågick ett arbete att ta fram två åtgärdsprogram, ett för Trehörningen och ett för Orslången. Dessa två sjöar har kommunen valt att prioritera. Åtgärdsprogrammen är på väg att tas fram i samarbete med Stockholm Vatten och Tyresås vattenvårdsförbund. Under kommande år kommer en stor utmaning att vara att genomföra åtgärdsprogrammen.

De flesta av kommunens invånare får sitt dricksvatten från Mälaren, via Stockholm vatten AB:s ledningsnät. Huddinge kommun har inget eget vattenverk, utan vattnet levereras av Stockholm Vatten AB:s ledningsnät från Norsborgs vattenverk. Mälaren har ett vattenskyddsområde och för att skydda sjön som dricksvattentäkt finns skyddsföreskrifter som ska följas. I de delar av kommunen där det saknas kommunalt ledningsnät är man hänvisad till borrhålor eller grävda brunnar.

Klimatförändringarna ställer krav på klimatanpassning då Sverige och Huddinge kommer att bli blötare och varmare. Översvämningar väntas drabba bebyggelse och infrastruktur. Kraftig nederbörd och ökade flöden i vattendrag, liksom höjda och varierande grundvattennivåer, ökar risken för ras och skred. För att hantera det ändrade klimatet behöver det arbetas aktivt med fördröjning av vatten i såväl nybyggnadsområden som befintliga områden. Detta för att minimera översvämningssituationer och för att vattenkvaliteten ska vara god.

4.2 Gemenskap och delaktighet i samhällslivet

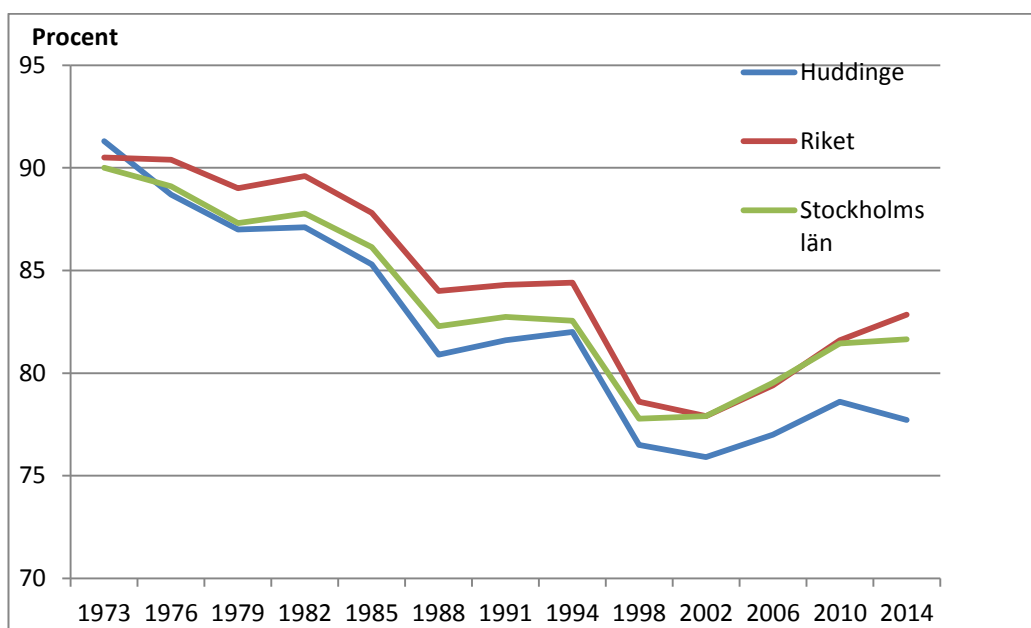
Huddinge har satt upp ambitiösa mål till 2030 för området ”Gemenskap och delaktighet i samhällslivet”. Särskilt utpekade frågor är valdeltagande, social representativitet hos kommunens förtroendevalda, tillit mellan människor och invånarnas förtroende för kommunen. Flera av dessa frågor är centrala också i den svenska demokratipolitiken. I avsnittet omnämns även att det sociala kapitalet är stort och att invånare har förtroende för kommunen och varandra.

4.2.1 Sjunkande valdeltagande

Att rösta i allmänna och fria val utgör kärnan i den representativa demokratin i Sverige. Målsättningen till år 2030 i Huddinge är att valdeltagandet ska öka till 85 procent i valet till kommunfullmäktige, från nuvarande 78 procent.

I ett internationellt perspektiv framstår det svenska valdeltagandet som högt¹⁶. Huddingebornas valdeltagande i riksdagsvalet nådde sin högsta topp i 1976 års val med 92 procent valdeltagande och har därefter sjunkit successivt över tid för att nå sin bottennotering år 2002 med ett 80 procentigt deltagande. I de två nästkommande valen ökade sedan valdeltagandet till 84 procent 2010, för att till valet 2014 minska med cirka 0,2 procent.

Valdeltagande till kommunfullmäktige i Huddinge visar också en negativ trend sedan 70-talet och har historiskt i Huddinge varit cirka 2-3 procent under riket. I en ranking med andra kommuner i länet hamnar Huddinge på plats 23 av 26 kommuner i 2014 års val. Valdeltagandet i Huddinge var 78 procent och i Danderyd 89 procent och högst på Södertörn var Nykvarn med 86 procent.



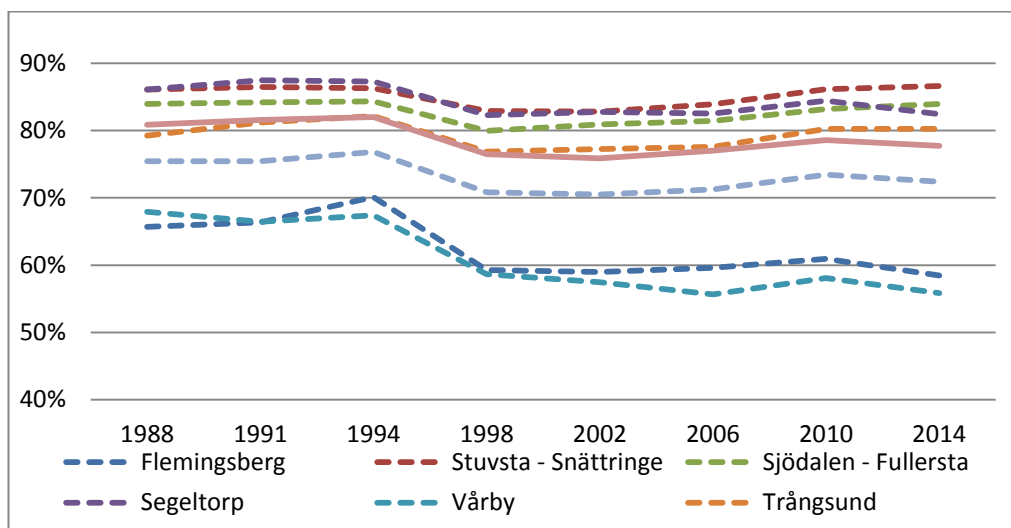
Figur 1. Valdeltagande i kommunfullmäktigeval 1973-2014 i Huddinge kommun, i länet samt Sverige.

Ingen analys har gjorts specifikt rörande valdeltagandets utveckling i Huddinge men genom olika undersökningar på nationell nivå kan man dra slutsatsen att viktiga faktorer som påverkar valdeltagandet är bland annat inkomst- och utbildningsnivå samt politiskt intresse.

¹⁶ SCB. Svenskt valdeltagande under hundra år (2012).

4.2.1.2 Ökande ojämlikhet i valdeltagandet

Valdeltagandet inom Huddinge skiljer sig i likhet med många andra svenska kommuner markant. Vårby och Flemingsberg sticker ut med betydligt lägre valdeltagande medan Stuvsta-Snättringe, Sjödalen-Fullersta samt Segeltorp märker ut sig med högre nivåer. Sedan valet 1988 har Vårbys valdeltagande sjunkit med 12 procentenheter och Flemingsberg med 8 procentenheter. Skillnaden mellan kommundelen med högsta valdeltagandet och lägsta valdeltagandet är ökat.¹⁷



Figur 2. Valdeltagande per område i Huddinge 1988-2014.

Skillnaderna blir än tydligare på valdistriktsnivå. Enligt SKL:s analys av valen 2010 var Huddinge en av de kommuner som hade störst differens i valdeltagandet mellan det valdistrikt med lägst och det med högst valdeltagandet. Storstäderna Stockholm, Malmö och Göteborg hade störst differens, därefter kom Botkyrka och sedan Huddinge¹⁸. Differensen i 2010 års val var 42,7 procent och i 2014 års val ökade differensen till 45,8 procent. Nedan är de valdistrikt med högst respektive lägst valdeltagande i kommunfullmäktigevalen 2014.

Valdistrikt högst	Valdeltagande	Valdistrikt lägst	Valdeltagande
Snättringe gård	92 %	Grantorp Östra	46 %
Segersminne	91 %	Vårby gård västra	49 %
Milsten	91 %	Visättra-Björnkulla	50 %
Balingsnäs	91 %	Västra Skogås	52 %
Fridhem	91 %	Flemingsberg C	53 %

Figur 3. Valdeltagande för de valdistrikt med högst respektive lägst valdeltagande i Huddinge kommun i 2014 års val.

¹⁷ Statistiska centralbyråns demokratistatistik.

¹⁸ 310 val: 2010 års kommun- och landstingsval. SKL (2011)

Ska kommunens målsättning om ett valdeltagande på 85 procent uppnås är det avgörande att uppnå ett mer jämlikt valdeltagande¹⁹.

4.2.1.3 Förstagångsväljare

Förstagångsväljare är intressanta att följa bland annat då erfarenheter från det första valet tenderar att påverka benägenheten att rösta i kommande val²⁰. För demokratins utveckling är det vidare viktigt att intresset för och deltagandet i demokratin förs vidare från generation till generation. Sedan tidigare är det känt att valdeltagande (till riksdagsvalet) bland förstagångsväljare är lägre jämfört med övriga befolkningen.

I 2014 års val till kommunfullmäktige var valdeltagandet 76 procent vilket jämfört med föregående års val är en ökning med cirka en procentenhet. Jämfört med valdeltagande i övriga befolkningen i Huddinge är valdeltagandet bland förstagångsväljarna nästan två procent lägre. Statistik om riks- och länsgenomsnittet saknas, men SCB:s valdeltagandeundersökning visar att valdeltagandet ökat för andra valet i rad till kommunfullmäktige.

Ett ojämlikt valdeltagande mellan kommundelarna är lika tydligt bland förstagångsväljare där framförallt Vårby (55 procent) och Flemingsberg (62 procent) utmärker sig med ett betydligt lägre valdeltagande medan Stuvsta-Snätringe (84 procent) samt Segeltorp och Sjödalen-Fullersta (83 procent) har ett högre valdeltagande.

4.2.2 Invånarnas förtroende för kommunen och samhällsinstitutioner

Invånarnas förtroende för kommunen är viktigt för gemenskapen och viljan att delta i samhällslivet, exempelvis följa lagar, betala skatt, ta ansvar samt ingå överenskommelser. Den övergripande nationella trenden i Sverige är att efter en rejäl minskning i förtroendet för politiker från 70-talet till 90-talet, har det skett en kraftig ökning sedan 1998. I samband med valet 2010 uppgav 61 procent av svenskarna att de hade mycket eller ganska stort förtroende för politiker (dock inte specifikt lokalt förtroendevalda), jämfört med endast 31 procent 1998. Nivån på politikerförtroendet 2010 är tillbaka på samma nivå som det var i mitten på 1970-talet. Det ökade politikerförtroendet (eller i alla fall inte en fortsatt nedgång) tros även vara kopplat till ett ökat förtroende för en lång rad politiska institutioner.

4.2.2.1 Förtroende för kommunen

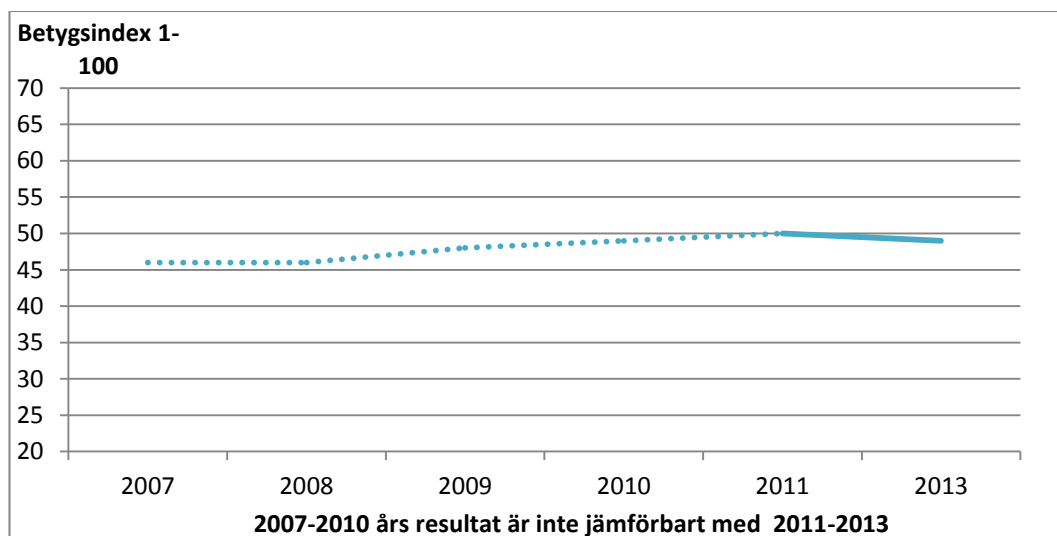
I Huddinges långsiktiga hållbarhetsarbete är målsättningen för år 2030 att invånarnas förtroende för kommunen ska öka markant. Förtroendet mäts genom SCB:s medborgarundersökning där flera frågor ställs om vad invånare anser om politiker, högre tjänstemän och hur politiken genomförs i Huddinge²¹. Resultatet mäts genom ett betygsindex 1-100 och målsättningen till år 2030 är att öka från 49 till 70 i betygsindex. 2013 års resultat var 49 i betygsindex vilket är en nedgång inom felmarginalen från 2011 års resultat.

¹⁹ Statistik på kvinnors och mäns faktiska valdeltagande i Huddinge finns inte att tillgå och redogörs därför inte.

²⁰ Med förstagångsväljare avses här den grupp som uppnått en ålder av 18 år och av den anledningen får rösta för första gången i ett allmänt svenskt val.

²¹ I SCB:s medborgarundersökning ställs frågor om vad invånare tror eller tycker om hur kommunens politiker arbetar för kommunens bästa, hur ansvarstagande kommunens politiker är, hur kommunens högre tjänstemän arbetar för kommunens bästa samt hur väl politiska beslut genomförs? Resultatet sammanställs i ett betygsindex 1-100.

Dessvärre finns inte en längre mätserie för förtroendet att luta sig mot då undersökningarna mellan 2007 och 2010 inte är jämförbara med 2011 och 2013 års undersökningar på grund av ändrade frågor. En indikation är dock att förtroendet har ökat marginellt sedan 2007 (trots att valdeltagandet sjunkit), resultatet är dock inom felmarginalen.



Figur 4. Huddingebornas förtroende för kommunen enligt SCB:s medborgarundersökning.

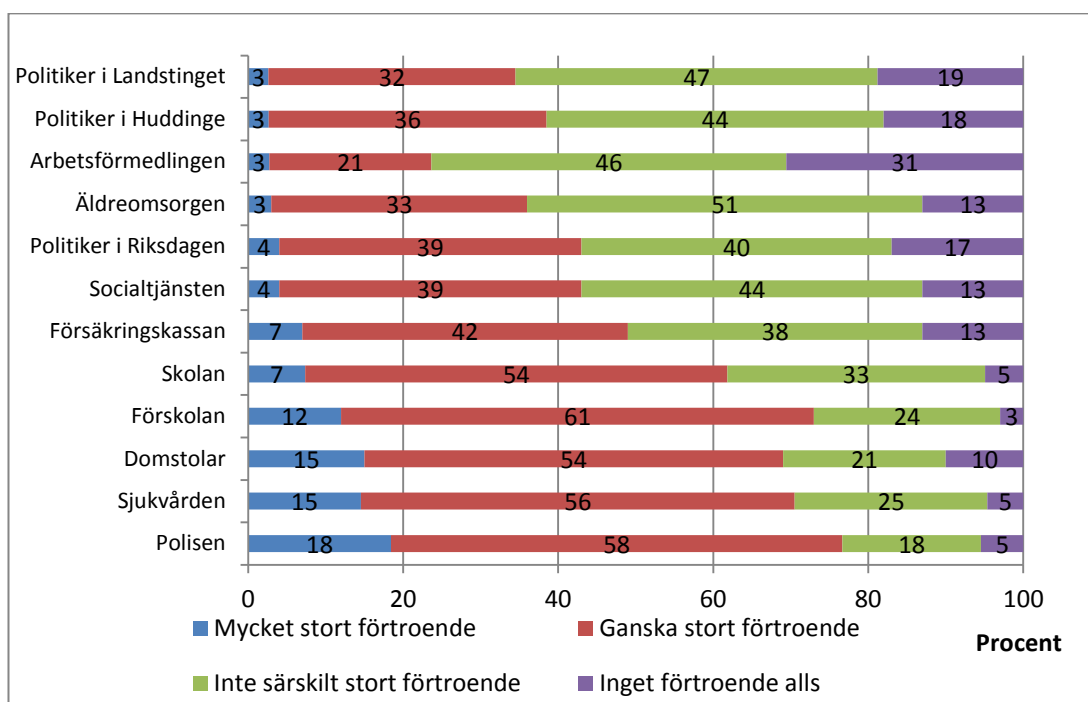
Ingen större skillnad går att se mellan kvinnor (49) och mäns (48) förtroende. Områdesskillnaderna som var tydliga för valdeltagandet, återkommer inte för förtroendet. Det är små skillnader mellan områdena, och betygsindexet för Flemingsberg ökade kraftigt jämfört med undersökningen 2011, från 31 till 54, och har därmed högst förtroende för kommunen av alla kommunelar.

I jämförelse med andra kommuner ligger Huddinge över genomsnittet (44) för de 137 kommuner som deltar i undersökningen. I förhållande till 20 kommuner i Stockholms län som också deltagit i undersökningen år 2012 eller 2013 hamnar Huddinge på en sjätte plats.

Mot bakgrund att förtroendet för kommunen inte förändrats särskilt mycket de senaste åren ter sig det uppsatta målet för 2030 som väl högt. Detta skulle kräva att en mycket positiv trend inleds de närmsta åren.

4.2.2.2 Förtroende för politiker och samhällsinstitutioner

I befolkningsundersökningen mäts förtroendet specifikt för politiker och ett flertal offentliga samhällsinstitutioner. De två undersökningar som gjorts år 2014 och 2012 visar på ett sjunkande förtroende för alla aktörer förutom Försäkringskassan som ökat något. Det är vidare tydligt att förtroendet är högre för institutionerna än för de förtroendevalda.



Figur 5. Huddingebornas förtroende för förtroendevalda samt olika institutioner.

4.2.3 Möjlighet till inflytande

Deltagandet i samhällslivet handlar inte bara om valdeltagande utan också om att i vardagen försöka påverka samhället och tillvaron på exempelvis lokal nivå genom medborgarförslag, namninsamlingar, kontakter med politiker och tjänstemän, engagemang i föreningar eller genom att använda sin konsumentmakt. Att invånare engagerar sig bidrar till att öka deltagandet, stärka demokratin och att förbättra insynen och kunskapen om det politiska systemet.

Enligt Mål och budget bör medborgardialog och olika former av delaktighet för invånare utvecklas mellan de allmänna valen som ett komplement till den representativa demokratin i Huddinge. Huddinge kommun driver sedan många år ett systematiskt arbete med delaktighet. Delaktighet är ett delmål i Mål och budget och förvaltningar ska mäta och följa upp sitt arbete och följa ”Handbok i delaktighet” både i ett brukar- och invånarperspektiv. I handboken framgår strategi för delaktighet med tre ledord *öppenhet, tydlighet och meningsfullhet*. Här framkommer bland annat vikten av jämlik delaktighet med extra fokus på barn och ungdomar samt återkoppling av resultat.

I SCB:s medborgarundersökning undersöks invånarnas bedömning av påverkans- och inflytandemöjligheter i Huddinge²². Resultatet för Huddinge kommun är högre än genomsnittet för de 137 deltagande kommunerna i 2013 års undersökning. Huddinge får 43 i betygsindex och genomsnittet för riket är 39, och i jämförelse med 21 andra kommuner i Stockholms län som deltagit i undersökningen 2012 eller 2013 hamnar Huddinge på en sätteplats. Nedbrutet per område finns inga större skillnader.

²² Frågor som ställs är om invånare är nöjda med hur kommunens politiker lyssnar till invånarnas synpunkter, invånarnas möjligheter att påverka politiska beslut, invånarnas möjlighet att påverka inom de kommunala verksamheterna samt i vilken utsträckning dina åsikter i stort finns representerade bland kommunens partier?

4.2.3.1 Invånardialoger

I en uppföljning av delaktighetsarbetet kartlades under föregående mandatperiod 30 delaktighetsaktiviteter med fokus på invånarinflytande, vilka involverade uppskattningsvis 8 200 personer. Av dessa utgör Demokratidagarna (som arrangerades årligen 2010-2013) cirka 85 procent av deltagarantalet.

Den vanligaste delaktighetsformen som används är konsultationer och därefter dialoger, ingen aktivitet inom delaktighetsformen medbestämmande genomfördes. Utöver dessa delaktighetsaktiviteter tillkommer årligen uppskattningsvis ett 30-tal samråd årligen rörande detaljplaner (och andra fysiska program) vilka involverat ytterligare invånare.

Vid sidan av invånardialoger arbetar kommunens förvaltningar också regelbundet med delaktighet genom olika former av brukarinflytande. En utredning visar att samtliga förvaltningar har tydliga skrivningar och mål kring delaktighet och brukarinflytande i sina verksamhetsplaner (VP) och genomför regelbundna brukarundersökningar.

4.2.3.2 Medborgerlig förslagsrätt

En utvärdering av förslagsrätten i Huddinge under 2009-2013 visar på en gradvis ökning i användandet de senaste fem åren. Totalt har 130 medborgarförslag lämnats in, och cirka 53 procent av dessa är inlämnade av personer från Sjödalen-Fullersta och Stuvsta-Snättringe. Beaktat invånarantalet är överrepresentationen för Sjödalen-Fullersta 10 procentenheter och Stuvsta 4 procentenheter. 55 procent av de som lämnar in ett medborgarförslag är män och 45 procent är således kvinnor.

Endast 10 procent av förslagen har fått bifall, 28 procent har fått avslag och 57 procent har blivit besvarade med olika motiveringar, exempelvis att en utredning pågår, förslaget är redan genomfört eller att frågan redan behandlas på annat sätt. Utvärderingen ser vidare inga tecken på att medborgarförslagen konkurrerar med exempelvis motioner och interpellationer utan kompletterar den representativa demokratin.

4.2.3.1 Barn och ungas inflytande

Ett övergripande mål för den nationella ungdomspolitiken är att alla unga ska ha verklig tillgång till inflytande. I regeringens proposition (2013/14:191) står att alla ungdomar ska ha goda levnadsvillkor, makt att forma sina liv och inflytande över samhällsutvecklingen. I Sverige uppger 40 procent av unga i åldern 16-25 att de vill vara med och påverka i frågor som rör deras kommun. 2012 upplevde 17 procent att de hade stora möjligheter att föra fram idéer till beslutsfattare. År 2004 var motsvarande siffra nio procent.

Drygt hälften av alla ungdomar i åldern 16-25 år uppgav 2012 att möjligheterna att föra fram idéer till beslutsfattare i kommunen är små eller obefintliga. Vilken kommutyp man bor i spelar ingen roll för vilken utsträckning man upplever möjlighet till att påverka²³. Ett konkret sätt att stärka ungdomars inflytande, och som inom kort ska testas i Huddinge, är att ungdomar på kommunens mötesplatser ska ges möjlighet att fungera som en formell remissinstans för frågor där ett ungdomsperspektiv behövs i nämndernas beslutsunderlag. I metoden ingår

²³ Ung idag 2013. Ungdomsstyrelsen.

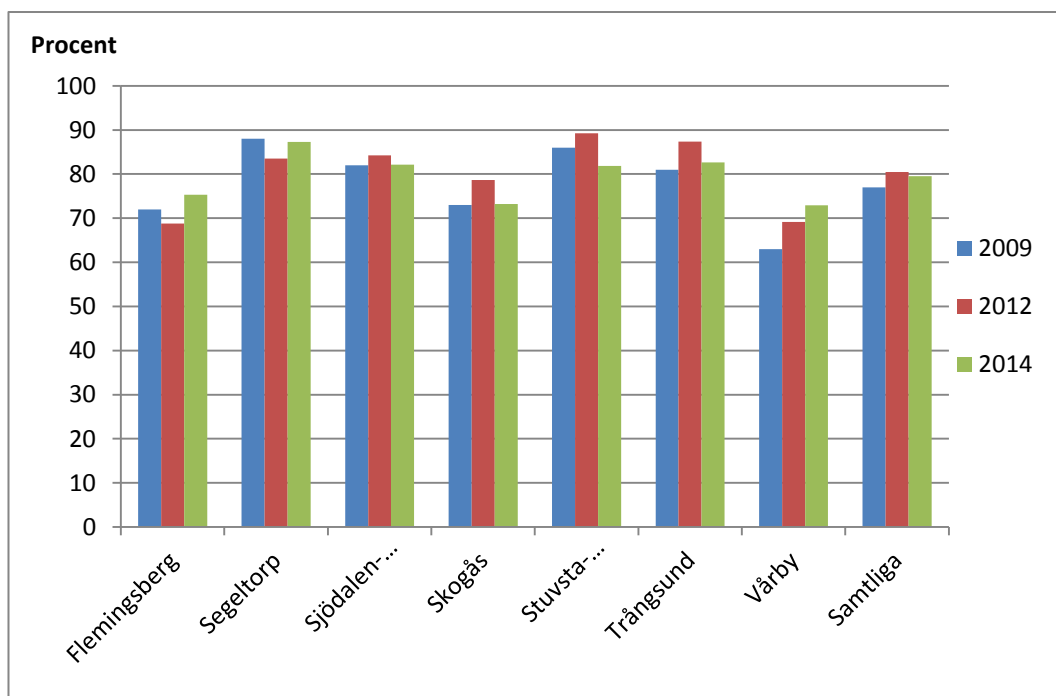
utbildning för deltagarna och fokusgrupper arrangeras för att arbeta fram ungdomarnas synpunkter.

4.2.4 Mellanmänsklig tillit

Tilliten mellan människor är centralt i moderna samhällen och anses vara ett av de bästa måtten på social samanhållning och mäts därför på nationell och internationell nivå. Vilja att följa lagarna, betala skatt, gå och rösta, ta ansvar och kostnader för samhällsproblem, göra affärsöverenskommelser, förmåga att samverka och interagera och att satsa engagemang för gemensamma ändamål handlar ytterst om ömsesidigt förtroende mellan människor. Målsättningen till 2030 är att den mellanmänskliga tilliten i kommunen ska vara 90 procent, vilket innebär en ökning med cirka tio procentenheter från nuvarande nivå.

Nationell statistik från 2013 visar att 58 procent av Sveriges invånare har hög tillit till andra människor, 28 procent har mellan hög tillit och tio procent har låg tillit. Statistiken visar att svenskar anser att det går att lita på de flesta andra människor och ur ett internationellt perspektiv är den sociala tilliten mycket hög²⁴. Över tid, från 1996, har siffrorna rört sig kring ungefär samma nivå vilket visar att den mellanmänskliga tilliten är trögrörlig²⁵.

Sedan 2009 har andelen i Huddinge som svarar att de kan lita på andra människor ökat från 77 procent år 2009 till 79,5 procent år 2014. 20,5 procent svarar år 2014 att man troligen eller absolut inte kan lita på de flesta. Resultatet visar ingen större skillnad mellan kvinnor och män.



Figur 6. Tillit mellan människor i Huddinge kommun. Andelen invånare som svarat Ja, absolut eller Ja, kanske på frågan "Tycker du att man i allmänhet kan lita på andra människor?" i befolkningsundersökningen.

På områdesnivå är trenden positiv för framförallt Vårby som dock är det område som har lägst tillit. Andelen i Flemingsberg, Vårby och Skogås som anger att de kan lita på andra människor är cirka tio procentenheter lägre jämfört med de andra

²⁴ Svenska framtidsutmaningar (2013). Framtidskommissionen.

²⁵ Svenska trender 1986-2013. SOM-institutet

områdenas resultat. Den ojämlika tilliten mellan de olika administrativa områdena i Huddinge samvarierar med resultatet för valdeltagandet i kommunen – dvs. Vårby, Flemingsberg och Skogås utmärker sig med såväl lägre valdeltagande som mellanmännisklig tillit.

Forskning som försökt förklara skillnader i tillit mellan länder/samhällen har identifierat att kvalitén på de offentliga institutionerna är en mycket viktig faktor. Ett viktigt skäl till att människor litat på varandra och är villiga att samarbeta är att de litat på de offentliga institutionerna och att dessa behandlar människor lika och rättvist, oavsett bakgrund. Misstankar om diskriminering, att vissa invånare får gå före eller tar sig lättare fram i sina myndighetskontakter, leder till misstro mellan medborgarna.

Mot bakgrund av att den mellanmänniskliga tilliten i nationella mätningar inte förändrats nämnvärt på lång sikt, är bedömningen att en ökning med tio procentenheter till år 2030 i Huddinge inte är trolig. Inget område når målet idag även om Stuvsta-Snättringe ligger nära på 89,3 procent. Ska en markant ökning ske i Huddinge krävs det rimligen att de områdena med lägst tillit ökar markant. Det är viktigt att belysa att tilliten har ökat svagt mellan 2009 och 2013.

4.2.5 Medlemskap i föreningar

Medlemskap i föreningar är ett mått på nätverksbyggande och socialt kapital som är sammanbindande, det vill säga får människor som har ett gemensamt intresse att mötas. Föreningar kan ge resurser och hälsa till individer liksom bidra till kunskap för individen som är nödvändig för det politiska deltagandet. I befolkningsundersökningen ställs frågor om medlemskap i idrottsföreningar och övriga föreningar. I 2014 års undersökning uppgav 40 procent av kommuninvånarna att de var aktiva i en förening. Andelen män som uppgav att de var aktiva i en förening var 44 procent och för kvinnor 37 procent.

På områdesnivå uppgav 24 procent av de boende i Flemingsberg, 27 procent i Vårby och 37 procent i Skogås att de är aktiva i en förening, medan motsvarande siffra i Stuvsta-Snättringe är 48 procent och i Segeltorp 47 procent. Resultatet samvarierar således med valdeltagandet och den mellanmänniskliga tilliten. Äldre personer (65-84 år) är betydligt mer aktiva i föreningar än yngre (18-30 år).

4.2.5 Diskriminering

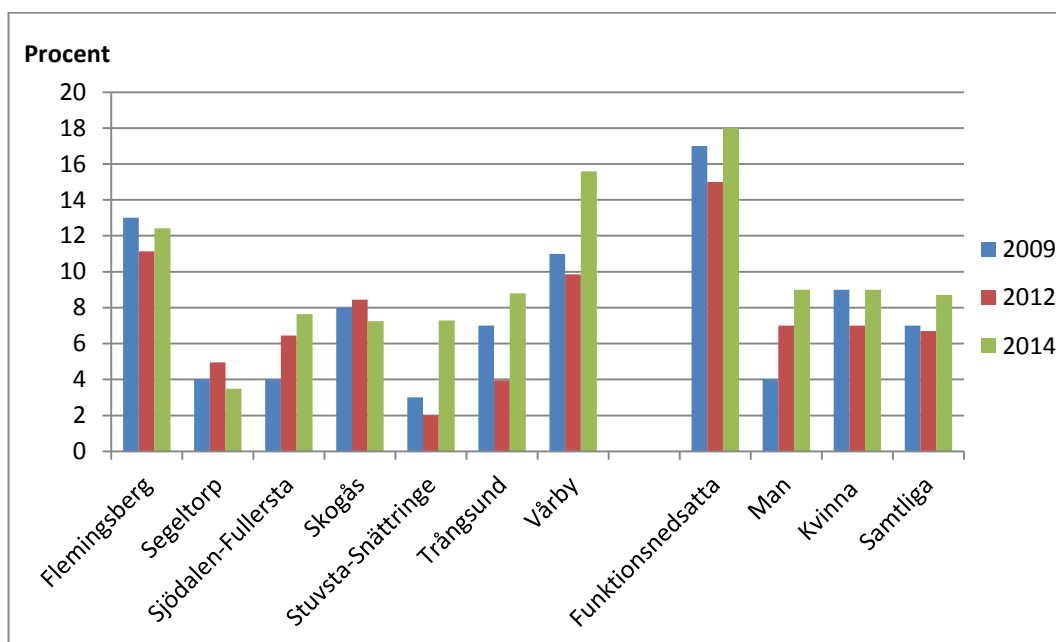
Diskriminering är en social handling som upprätthåller maktordningar där en viss grupp eller individ missgynnas utifrån förutfattade meningar eller okunnighet och omedvetenhet. Diskriminering uppfattas oftast vara någon form av orättvis särbehandling som bottnar i kategorisering av människor utifrån fördomar.²⁶ Upplevda händelser av diskriminering kan beskrivas som kränkande, missgynnande, diskriminerande, rasistiska, orättvisa, ojämlika eller liknande.²⁷

I kommunens befolkningsundersökning mäts diskriminering. Resultatet visar att nio procent under de senaste tolv månaderna känt sig utsatta för diskriminering, trakasserier eller mobbning, vilket är en ökning med två procentenheter jämfört med 2009 och 2012 års undersökningar. Oftast har detta skett på arbetet eller i skolan. Kön och etnisk tillhörighet anges oftast som orsak i 2014 års undersökning. Boende i Flemingsberg och Vårby stod ut även vid 2009 och 2012 års

²⁶ Upplevelser av diskriminering – rapport. Diskrimineringsombudsmannen 2010.

²⁷ Delar av mönster – en analys av upplevelser av diskriminering och diskriminerande processer.

undersökningar, liksom funktionsnedsatta. För Vårby ökar andelen som anger att de känts sig diskriminerade med hela sex procentenheter.



Figur 7. Huddingebor som i befolkningsundersökningen anger att de känts sig utsatta för diskriminering, trakasseri eller mobbning de senaste tolv månaderna.

För att alla lika värde och rättigheter ska vara en realitet är det viktigt att som kommun arbeta med att sprida kunskap om vad diskriminering är. Det är också viktigt att ta ansvar i att sprida information om var det går att vända sig för stöd och hjälp. Detta arbete kan gärna ske i samverkan med närsamhället.

4.2.6 Social representativitet och förtroendevaldas villkor

Kommunfullmäktiges sociala representativitet är viktig av olika skäl. Några argument som brukar framföras är att det skänker legitimitet åt det demokratiska systemet, garanterar att olika gruppers intressen tas tillvara och förbättrar beslutsfattandet. Vidare är det övergripande målet för jämställdhetspolitiken att kvinnor och män ska ha samma makt att forma samhället och sina egna liv.

4.2.6.1 Representativitet utifrån kön

Målsättningen till 2030 i Huddinge är att könsfördelningen i kommunfullmäktige ska vara jämn, dvs. 50/50 procent. Statistik från 90-talet visar en positiv trend över tid, i meningen jämnare könsfördelning, men kvinnor är fortfarande underrepresenterade. 1991 utgjorde kvinnor endast 34 procent av fullmäktigeledamöterna, för att i valet 2010 uppgå till 47,5 procent. Detta var en lika stor andel som vid valet 2006. Efter 2014 års val bröts trenden och andelen kvinnor i fullmäktige sjönk till 42 procent²⁸, vilket är under genomsnittet för landet och Stockholms län. Genom kommunens befolkningsundersökning vet vi att kvinnor är mer negativt inställda än män till att arbeta politiskt i Huddinge, 10 procent av kvinnorna kan tänka sig att arbeta politiskt jämfört med 20 procent av männen.

²⁸ En plats är fortfarande vakant i skrivande stund vilket innebär att fördelningen kommer att ändras.

4.2.6.2 Representativitet utifrån ålder

Målsättningen till 2030 för åldersfördelningen i kommunfullmäktige är att ingen åldersgrupp ska vara över- eller underrepresenterad med mer än tio procentenheter i förhållande till sin andel av befolkningen. Statistik från 90-talet visar att framförallt 50-64 åringar är överrepresenterade och att 18-29 åringar är den grupp som är mest underrepresenterad. Huddinge har en något större andel 18-29 åringar (13 procent) i kommunfullmäktige jämfört med övriga landet där motsvarande siffra är 8 procent.

Ålder	1991	1994	1998	2002	2006	2010	2014	2014 - andel invånare i befolkningen
18-29	5	7	7	13	13	10	13	21
30-49	49	49	30	41	38	43	36	40
50-64	41	39	56	41	38	38	38	22
65+	5	5	8	5	12	10	13	18

Figur 8 Invalda i kommunfullmäktige i Huddinge, andelar i procent efter ålder.

4.2.6.3 Representativitet utifrån område

Målsättningen till 2030 för områdesfördelningen i kommunfullmäktige är att inget område ska vara över- eller underrepresenterad med mer än tio procentenheter i förhållande till sin andel i befolkningen. Fördelning av förtroendevalda i 2014 års kommunfullmäktige visar att inget område överskrider tioprocentmålet.

Sjödalen-Fullersta och Stuvsta-Snättringe är något överrepresenterade (fem respektive sex procentenheter) och Vårby och Trångsund något underrepresenterade (tre procentenheter).

4.2.7 Förtroendevaldas villkor

De förtroendevaldas villkor undersöks sedan 2004 en gång per mandatperiod avseende faktorerna delaktighet och inflytande, sammanträden och debatt, kontakter och relationer, beslutsunderlag och information samt utbildning och fortbildning. De förtroendevaldas helhetsbedömning av hur det är att arbeta politiskt i Huddinge kommun får höga betyg. På en skala 1-5 var betyget 4 i 2012 års undersökning vilket är en marginell minskning med 0,2 jämfört med 2009.

Även medelvärdet för de olika delområdena får generellt höga betyg och det är mycket små skillnader mellan de två undersökningarna. De två områden med lägst medelvärde är delaktighet och inflytande (3,5) samt kontakter och relationer (3,4). För området delaktighet och inflytande är det främst tjänstemännens inflytande över politiken som drar ner betyget och för området kontakter och relationer är det kontakten med näringslivet och intresseorganisationer.

Nästan en femtedel anser att förtroendeuppdraget är svårare än förväntat och nästan två femtedelar anser att förtroendeuppdraget tar mer tid än de förväntat sig. Några av dessa kan utgöra den dryga femtedel som övervägt att hoppa av sitt uppdrag under det senaste året. Allvarligt är att fyra procent uppger att de känt sig hotade på grund av sitt politiska engagemang, vilket dock är en minskning med två procentenheter sedan 2009. I Brottsförebyggande rådets nationella undersökning, Hot och våld mot förtroendevalda (2014) uppger 16 procent av de förtroendevalda i kommuner, regioner och landsting att de blivit utsatta för hot,

trakasserier eller våld. Detta innebär att förtroendevalda i högre utsträckning än andra utsätts för hot. Det är ett allvarligt demokratiproblem och det är viktigt att det finns en beredskap i kommuner och landsting för att förebygga och hantera detta.

4.3 Attraktiva bostadsområden

4.3.1 Utvecklingen generellt

Huddinge kommun har nyligen antagit en ny översiktsplan som riktar in sig mot 2030. Inriktningen för översiktsplanen sammanfattas i fyra huvudinriktningar:

- Fler arbetsplatser inom tillväxtbranscher samt levande stadsmiljöer
- Ett grönt och hållbart Huddinge med en ansvarsfull samhällsutveckling
- Huddinge växer och sammanhållningen ökar genom att kommunens olika delar binds samman och levandegörs
- De regionala infrastrukturprojekten genomförs och inom kommunen prioriteras gång-, cykel- och kollektivtrafik

De fyra inriktningarna innehåller även delmål som tillsammans ramar in de tre delarna i hållbarhetsbegreppet. Planen anger även ett mål för att möta den starka befolkningstillväxten i Huddinge kommun. Målet enligt översiktsplanen är att bygga 700 bostäder per år fram till 2030 samt att planera för offentligt finansierad service i takt med att bostäder byggs.

Planen för samhällsbyggnadsprojekt 2015-2017 möjliggör cirka 1 000 nya bostäder per år under den närmaste femårsperioden. Beslut på statlig och regional nivå om behov av åtgärder för ökat bostadsbyggande och koppling mellan bostadsbyggande och finansiering av infrastruktur har föranlett att förvaltningen gjort en bedömning av möjligheterna att öka bostadsbyggandet. Översiktsplanen innebär en potential att bygga cirka 35 000 nya bostäder, varav 21 000 i anslutning till Spårväg Syds planerade sträckning.

En ökad ambition av bostadsbyggandet medför en motsvarande ökning av behov av offentligt finansierad service.

Som en följd av översiktsplanen har mer specifika program tagits fram eller håller på att tas fram för att möta de fyra inriktningarna. Bland annat trafikstrategi, parkprogram, lekplatsprogram med flera. Trafikstrategin har flera underprogram såsom parkeringsprogram och kollektivtrafikprogram. Dessa beskriver mer konkret hur målen i översiktsplanen ska uppnås.

En mall för hållbarhetsbedömning av planer har tagits fram och testas nu bland annat i arbetet med Projektplanen för samhällsbyggnadsprojekt. Efter testperioden ska mallen utvärderas och eventuellt justeras och sedan implementeras i samhällsplaneringsprocessen.

Kommunen har börjat arbeta med ekologisk kompensation i samhällsplaneringen. Detta innebär att kompensationsåtgärder tillämpas om olika typer av grönområden tas i anspråk i samband med bebyggelseplanering. Syftet är att säkerställa tillgång till värdefulla natur- och rekreationsområden. Arbetet behöver utvecklas ytterligare de kommande åren och kopplas till arbetet med ekosystemtjänster²⁹.

²⁹ Ekosystemtjänster är de funktioner hos ekosystem som upprätthåller eller förbättrar människors välmående och livsvillkor, t.ex. pollinerande insekter, vattenrening via våtmarker, tillgång till grönytor för rekreation med mera.

Huge Fastigheter AB (Huge) har under 2014 kartlagt ekosystemtjänster på alla sina 300 fastigheter och räknat fram grönytefaktorer för dessa³⁰.

Vad gäller energieffektiva och miljöanpassade byggnader arbetar kommunen tillsammans med Huge avseende kommunens verksamhetslokaler. Inom kort finns fyra passivhusförskolor och två grundskolor av passivhusstandard. Ett arbete har pågått för att enas om en gemensam standard för kommunala lokaler, vilket resulterade i certifiering enligt Miljöbyggnad vilken eventuellt kompletteras med så kallade gröna hyresavtal. Ett grönt hyresavtal styr hur hyresgästen använder lokalerna så att detta görs på ett så miljöanpassat sätt som möjligt.

Kommunen har en regel om energikrav vid markförsäljning i ”Riktlinjer för upplåtelse och försäljning av kommunal mark”. Efter att lagstiftningen ändrats behöver dessa riktlinjer ändras och kommunen kommer inte att kunna arbeta med energikrav på samma sätt som hittills. Vad gäller energiproduktion är målet att det år 2030 ska ha tillkommit anläggningar (storskaliga eller småskaliga) för förnyelsebar energi såsom solceller, solvärme och vindkraft. Solpaneler och solceller har installerats på prov på några av Huges fastigheter.

4.3.2 De regionala stadskärnorna och stadsutvecklingsområden

De regionala stadskärnorna Flemingsberg och Kungens kurva håller på att utvecklas i enlighet med vad som anges i vision 2030. I december 2014 gjordes en redovisning i kommunstyrelsen. Delar av denna återfinns i detta stycke.

Utvecklingen i Flemingsberg har tagit fart och under 2014 har ett stort antal bostäder börjat byggas. Under 2015 kommer ytterligare bostäder att påbörjas. Sammanlagt är 1 400 bostäder i genomförandeskedet med inflyttning 2015-2018 och 1 000 bostäder i planeringsskede med inflyttning 2018-2020.

4.3.2.1 Flemingsberg

För att bidra till målet om social hållbarhet är det viktigt att bostäder av olika slag byggs. De bostäder som byggs och planeras i Flemingsberg de närmaste åren är hyresrätter, bostadsrätter, ungdomsbostäder, student- och forskarbostäder. Majoriteten av de befintliga och planerade bostäderna är främst hyresrätter. Det kommer således finnas få bostadsrätter och äganderätter i området även framöver. För att uppnå målet om en funktionsblandad stadskärna byggs och planeras även förskolor, skolor, arbetsplatser, service, handel, parker, sporthallar mm. Enligt förslaget till den fördjupade översiktsplanen finns en potential att bygga 5 000 bostäder och 20 000 arbetsplatser till år 2030. Med en byggnation av 3 600 bostäder till 2023 bedöms befolkningen i centrala Flemingsberg att fördubblas från 12 000 invånare till cirka 24 000 invånare.

De arbetsplatser och den service som nu byggstartats respektive planeras i Flemingsberg är bland annat nya förskolor, ny skola, Technology for Health (för Röda korsets Högskola, KI med flera), utökning av lokaler för den nya polisutbildningen vid Södertörns Högskola, världens största Beachvolleybollanläggning, sporthall, Ica Maxi och mer handel.

Ett stort antal infrastrukturprojekt pågår redan och flera planeras inom fem till tio år, bland annat Spårväg Syd och resecentrum vid Flemingsbergs station.

³⁰ Grönytefaktor är en modell där man genom att värdera ytor utifrån olika faktorer och sedan räkna ut ett genomsnittligt värde för ett område får en uppfattning om hur grönt området är.

4.3.2.2 Kungens kurva

Utvecklingen i Kungens kurva sker idag främst genom förtätning inom handelsområdet. Flera detaljplaner, för främst handel och upplevelser, är under framtagande eller har antagits, vilket i sin tur kommer att medföra att fler arbetstillfällen skapas. Beslut har nyligen fattats om att planlägga för ett nytt IKEA-varuhus och en utveckling av Kungens kurva shoppingcenter i områdets centrala del. Arbete pågår för att tillföra mer urbana kvaliteter i takt med att området utvecklas liksom för att öka områdets tillgänglighet, inte minst för kollektivtrafik och gång- och cykeltrafikanter. Det kommer bland annat att ske genom utbyggnad av Tangentvägen, utveckling av ett stamnät för busstrafik genom området samt Spårväg syd för vilka planering pågår. Spårväg syd kommer också att underlätta resandet mellan stadskärnorna. Även Förbifart Stockholm kommer att innebära en ökad tillgänglighet till Kungens kurva.

För områdets framtida utveckling pågår ett arbete med en gemensam målbild och en fördjupad översiktsplan. Inriktningen är att med handeln som drivkraft utveckla ett tätare och mer urbant område, komplettera med andra verksamheter, öka tillgänglighet till området samt klarlägga förutsättningar för bostäder att växa in från Segeltorp. Utveckling av andra verksamheter går i långsammare takt än för handel. Tidshorisonen för bostäder är inte klarlagd men antas ligga betydligt längre bort. Den regionala stadskärnan omfattar både Kungens kurva och Skärholmen där Stockholms stad planerar för utveckling av framförallt med nya bostäder.

SLL Tillväxt, miljö och regionplanering - arbetar med uppföljning av utvecklingen i alla de regionala stadskärnornas genom olika indikatorer. Avsikten är att med utgångspunkt från detta arbeta ta fram en mer lokalt anpassad uppföljning för Kungens kurva och Flemingsberg.

Resandet mellan stadskärnorna kommer att underlättas genom Spårväg syd, Tvärförbindelse Södertörn och de stombusslinjer som planeras mellan regionens åtta yttre stadskärnor.

4.3.2.3 Huddinge centrum

Utvecklingen av Huddinge centrum ska ge området möjlighet att växa och utveckla sin attraktionskraft som lokalt centrum samt att ge möjlighet till ytterligare bostadsbebyggelse och verksamheter.

Programområdet är stort, cirka 60 hektar, och förändringar i den bebyggda miljön kommer att ske successivt under en lång period. Sammantaget ger föreslagna bebyggelse ett tillskott av cirka 2 000 nya bostäder, 21 000 kvm kontor, 12 000 kvm handel och 8 000 kvm förskolor.

För att förverkliga programförslagets vision krävs omfattande infrastrukturinvesteringar såväl inom som utanför programområdet.

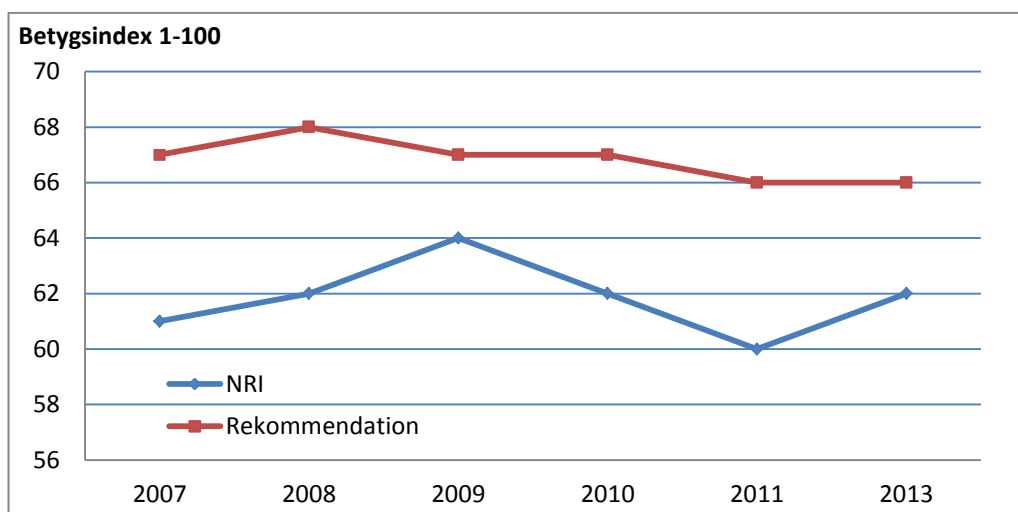
Inom programområdet för Huddinge centrum pågår planläggning vid Sjödalsbacken för cirka 160 bostäder, förskola, park och en liten del lokaler. Planläggning för området på ömse sidor om järnvägen ”Norra järnvägsspåret”, där ny vägport förutsätts enligt programmet, startar 2015. Förberedande arbeten för vägporten under järnvägen pågår. Ett intentionsavtal har också träffats med Trafikverket om en funktionsutredning rörande vägporten.

Beroende på hur detta utvecklas kan planarbete för intilliggande exploateringsområden starta.

Utvecklingen av Storängens industriområde till ett attraktivt bostadsområde med arbetsplatser och service är långsiktig. På sikt kan cirka 3 000 bostäder tillkomma i området. Ett första kvarter, kv Brandstegen med cirka 590 lägenheter och förskola, är planlagt och kan börja bebyggas. Den fortsatta utvecklingen i övriga kvarter är beroende av möjligheter att flytta miljöstörande verksamheter. Kommunen har en kontinuerlig dialog med berörda fastighetsägare för att underlätta fortsatt omvandling.

4.3.3 Attraktivitet

Både kommunen och Huges gör regelbundet undersökningar för att se hur invånare trivs med platsen de bor på. Bland annat gör SCB på kommunens uppdrag medborgarundersökningar som redovisas i så kallad. nöjd medborgarindex (NMI) och nöjd regionindex (NRI). Nedanstående diagram visar utvecklingen av två av frågorna i denna undersökning. Den övre röda linjen visar utvecklingen av hur många invånare som kan rekommendera bekanta att flytta till kommunen. Den undre blå kurvan visar invånarnas betyg på hur de bedömer Huddinge som en plats att leva och bo på (index 1–100).



Figur 1: Hur många som kan rekommendera bekanta att flytta till kommunen (övre linje) och hur invånare bedömer Huddinge som en plats att leva och bo på (undre linjen) (index 1-100)

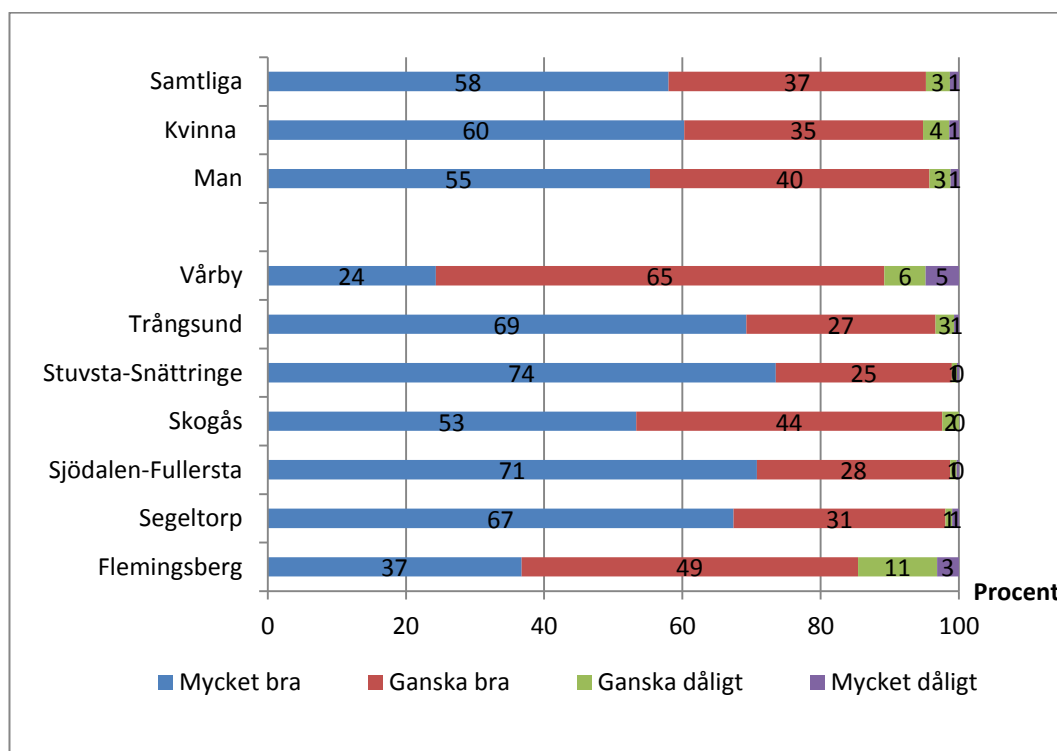
Huges enkäter bland sina bostadhyresgäster undersöker följande frågor:

1. Trivsel i området
2. Trivsel i bostadsområdet
3. Om man kan tänka sig att rekommendera området
4. Om man vill flytta inom området
5. Om tryggheten i närområdet har förbättrats
6. Tryggheten i närområdet under kvällar och nätter
7. Utformning av gård- och närmiljö
8. Trafikmiljö på gården/i närmiljön

De svarande har delats in i följande områden: Vårby, Flemmingsberg och Visättra, Skogås, Trångsund, Huddinge C, Sjödalen och Fullersta samt Stuvsta

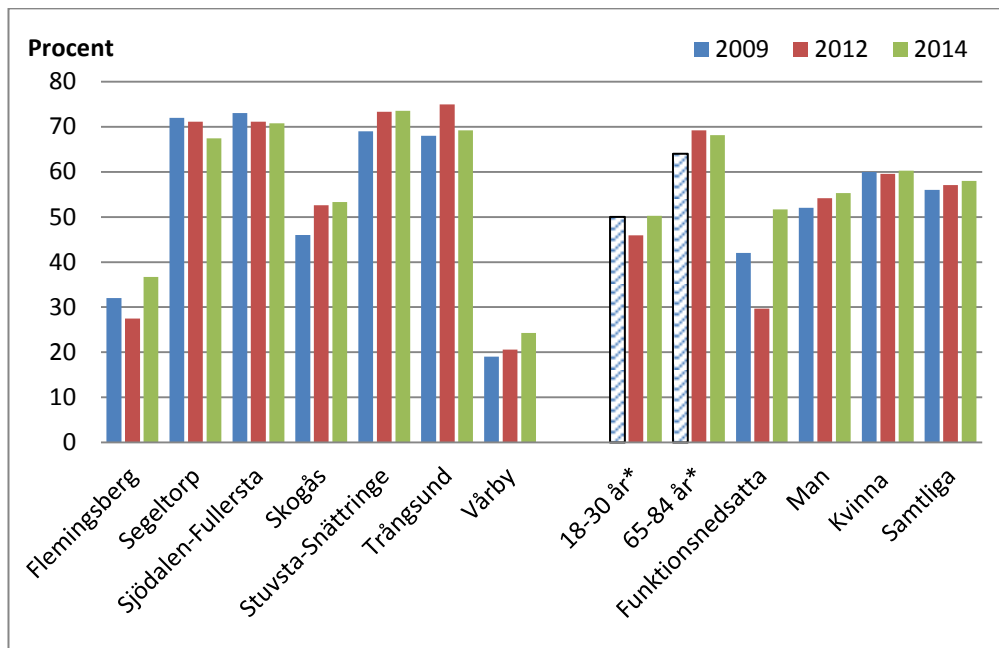
Andelen som har svarat på frågorna i enkäterna ligger relativt högt (mellan 70 och 92 procent). Av de som har svarat på den andra frågan angav 87 procent år 2012 att de trivs i sitt bostadsområde. Högst på denna fråga låg de boende i Sjödalen och Fullersta, där 95 procent angav att de trivs i området. Lägst låg svarande i Vårby, där 81 angav att de trivdes i sitt bostadsområde. Överlag gällande attraktivitet (punkt 1-4) låg Vårby, Flemingsberg och Skogås i botten. Alla dessa har dock en positiv trend, d.v.s. de har förbättrats mellan mätningarna (2006 och 2012). De områden som har en större andel villor är mest attraktiva tillsammans med Huddinge C. Gällande tryggheten så finns, enligt mätningarna, en positiv trend i nästan alla områden. Det är dock skillnad mellan områdena. Många verkar däremot ha kontakt med sina grannar, oavsett var man bor.

I den befolkningsundersökning som gjordes av kommunen 2014 fanns också en fråga om hur invånare trivs i sitt bostadsområde. Svaren redovisas nedan.



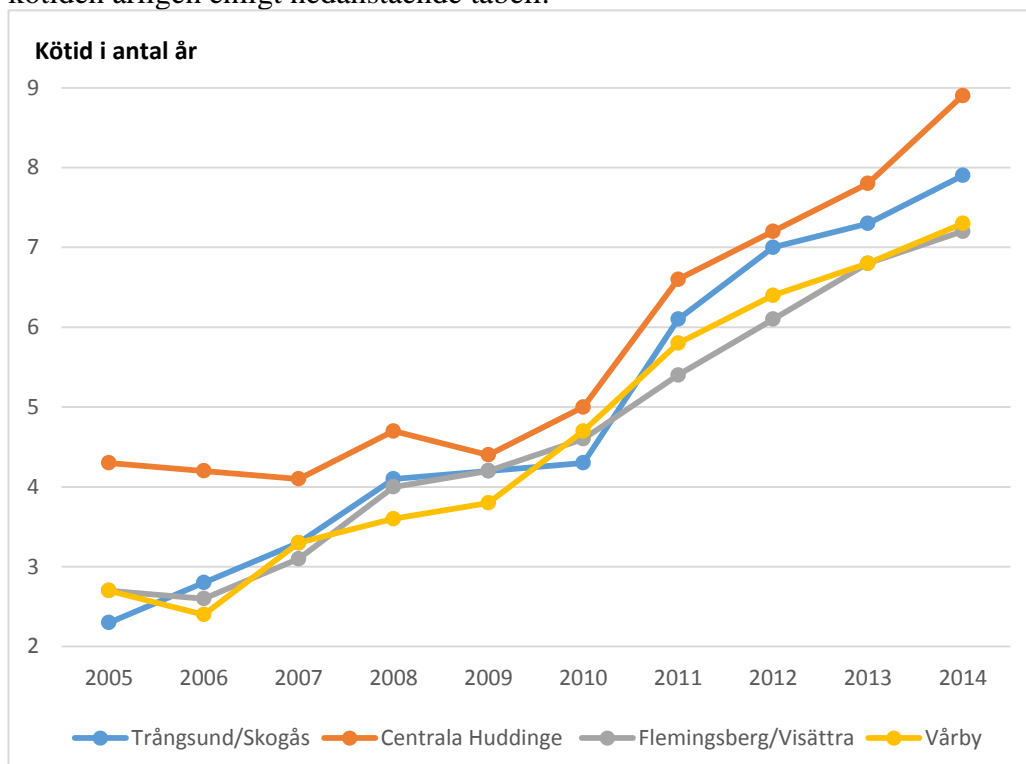
Figur 2. Hur trivs du i ditt bostadsområde? Resultat från befolkningsundersökningen 2014.

95 procent av de svarande trivs ganska bra eller mycket bra i sitt bostadsområde enligt denna undersökning, men även här finns skillnader i trivsel mellan områden i kommunen. Tilläggas ska att det finns en tydlig koppling mellan att trivas i sitt bostadsområde och flera andra frågor i undersökningen. Personer som inte trivs i sitt bostadsområde är överrepresenterade i allt från att vara mindre benägna att sopsortera till att ha svårare att klara en oförutsedd kostnad. Trivseln kan ses som ett summerande mått på hur invånarna har det i stort. Resultat har ökat något mellan de tre undersökningarna. Andelen som trivs mycket bra har ökat med en procent för varje mätning.



Figur 3. Andelen som har svarat att de trivs mycket bra i sitt bostadsområde i befolkningsundersökningarna 2009, 2012 och 2014.

Genom att titta på den genomsnittliga kötiden för olika områden får man också ett mått på efterfrågan och attraktivitet. Kötider på hyresrätter har ökat generellt i hela regionen under senare år, vilket till stor del förklaras av att efterfrågan i Stockholmsregionen vida överstiger utbudet av bostäder. Huga sammanställer kötiden årligen enligt nedanstående tabell.



Figur 4. Kötider till Huges hyresrätter.

Den genomsnittliga kötiden för begagnade hyresrätter i Huges bestånd är 7,8 år 2014. Efterfrågan på begagnade hyresrätter har ökat med 185 procent de senaste åren. Nyproduktion har förmedlats 2006-2008, 2012 och 2014. Kötiden 2012 var 2,6 år och 2014 var den 4,1 år för den nyproduktion som hittills har förmedlats.

Efterfrågan uppdelad på olika kommundelar visar att efterfrågan är högst för Huddinge C/Sjödalen-Fullersta, men att skillnaderna har utjämnats något de senaste åren.

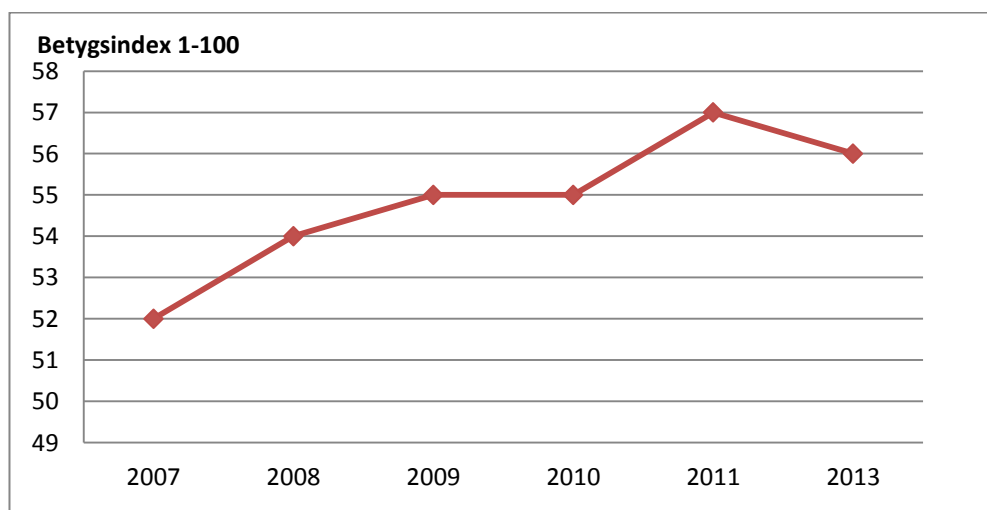
Enligt Bostadsförmedlingen i Stockholm AB var den genomsnittliga tiden för att få en hyresrätt i Huddinge kommun 7,6 år. Alltså i paritet med Huges hyresrätter. Kötiderna för samtliga hyresrätter som har förmedlats genom Bostadsförmedlingen har utvecklats enligt nedanstående tabell.

	2005	2006	2007	2008	2009	2010	2011	2012	2013	2014
Antal Lägenheter	337	506	673	470	371	405	213	308	253	258
Medel Kötid (år)	2,7	2,8	3,4	4,2	4,2	4,7	6,1	6	7,2	7,6

Figur 5: Genomsnittlig kötid i Huddinge kommun för förmedlade vanliga hyresrätter (ej kategoriboende) i bostadskön mellan åren 2005-2014.

Enligt svensk mäklarstatistik var snittpriset för de bostadsrätter som såldes i Huddinge kommun år 2005 10 228 kr per kvadratmeter. År 2013 var snittpriset 22 934 kr per kvadratmeter, vilket alltså innebär en ökning med 124 procent.

Något som också undersöks i SCBs medborgarundersökningar är invånarnas betyg på hur de bedömer de kommunala verksamheterna. Utvecklingen av detta mått illustreras i nedanstående diagram (index 1–100) där man kan se att invånarna har blivit mer nöjda med kommunala verksamheter sedan 2007.



Figur 6. Hur nöjda invånarna är med kommunala verksamheter (index 1-100).

4.3.4 Närhet till grönyta

Invånarnas närhet till både större och mindre grönområde ligger på ungefär samma nivåer under de senaste åren och är hög. Andelen invånare som har max 800 meter i gångavstånd till större grönyta (större än 5 ha) uppgår till runt 90 procent och andel invånare som har max 300 meter i gångavstånd till mindre grönyta (minst 0,1 ha) är nästan samtliga i kommunen.

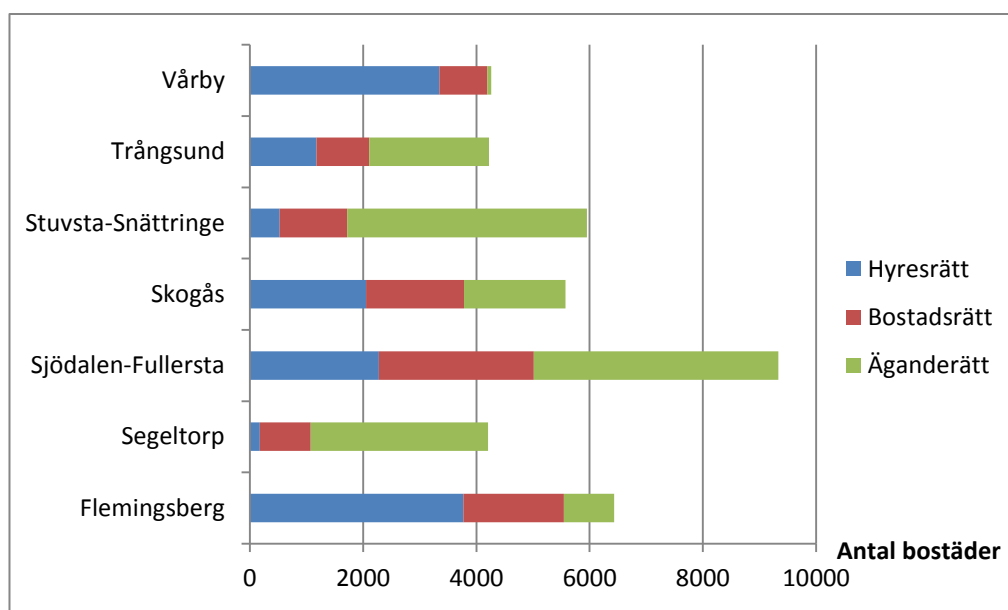
Detta är positivt då grönområden är bra både för människors hälsa och välbefinnande och för biologisk mångfald genom att bevara biotoper och gröna kilar.

Tillkommande bebyggelse planeras i huvudsak att ske genom förtätning av befintliga områden. Detta ställer ökade krav på att parker och grönområden har höga kvalitéer för rekreation och tål ökat slitage. Detta kommer att ställa krav på ökad skötsel.

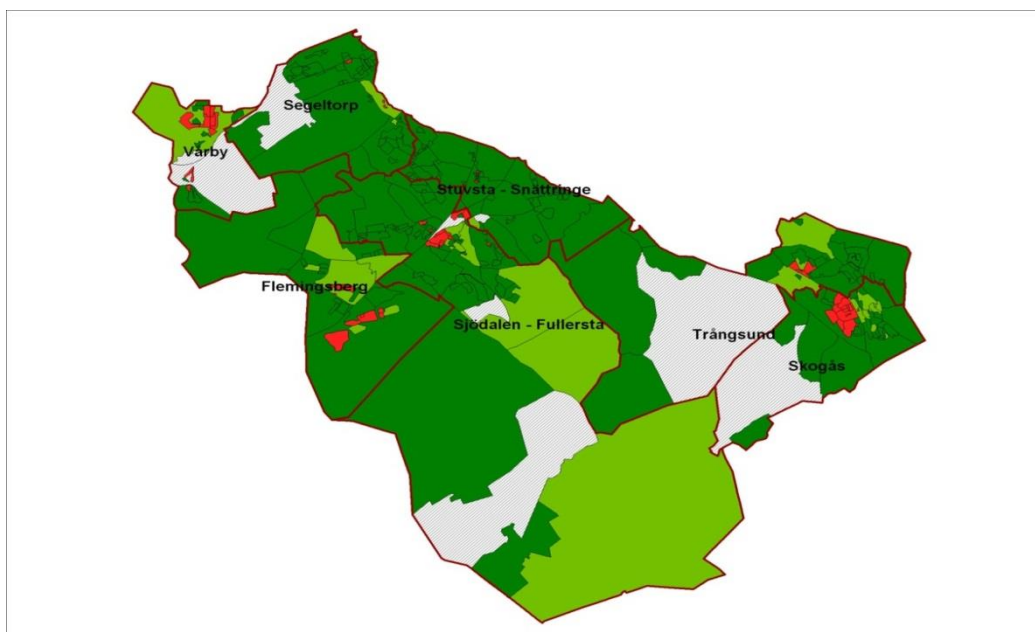
4.3.5 Upplåtelseformer och hustyper

Olika bostadstyper efterfrågas i olika skeden av livet. Beroende på hur livssituationen ser ut och de ekonomiska förutsättningarna är efterfrågas olika bostadstyper och storlekar. Blandade bostadstyper med äganderätt (villor, radhus och ägarlägenheter), bostadsrätter och hyresrätter i olika storlek och prisklasser gör att man kan bo kvar i området oberoende av livssituation; om man får fler barn, de ekonomiska förutsättningarna ändras, om man separerar eller att man önskar flytta från villan när man blir gammal.

Det möjliggör även att människor kan göra en bostadskarriär i sitt område. Detta är positivt för de människor som önskar bo kvar i sitt område under en längre tid och det leder även till stabilare och tryggare områden då omflyttningen minskar. Nedanstående tabeller redogör för fördelningen av upplåtelseformer. Detta är dock en något grov redovisning, vilket gör att det blir annorlunda om man tittar på mindre ytor på dessa områden.



Figur 7: Fördelningen av upplåtelseformer Huddinge kommun.



Andel hyresrätter (antal områden)	
■ 0 till 5 %	(229)
■ 5 till 95 %	(28)
■ över 95 %	(60)
▨ områden med färre än 5 bostäder totalt	(9)

Figur 8. Andel hyresrätter i Huddinge kommun (NYKO 5)

I Huddinge är 44 procent av bostäder småhus och 56 procent är i flerbostadshus. Dessa är olika fördelat mellan olika områden. Områden som sticker ut är Vårby och Flemingsberg med färre småhus och Segeltorp med färre flerbostadshus.

4.4 God utbildning och kreativt näringsliv

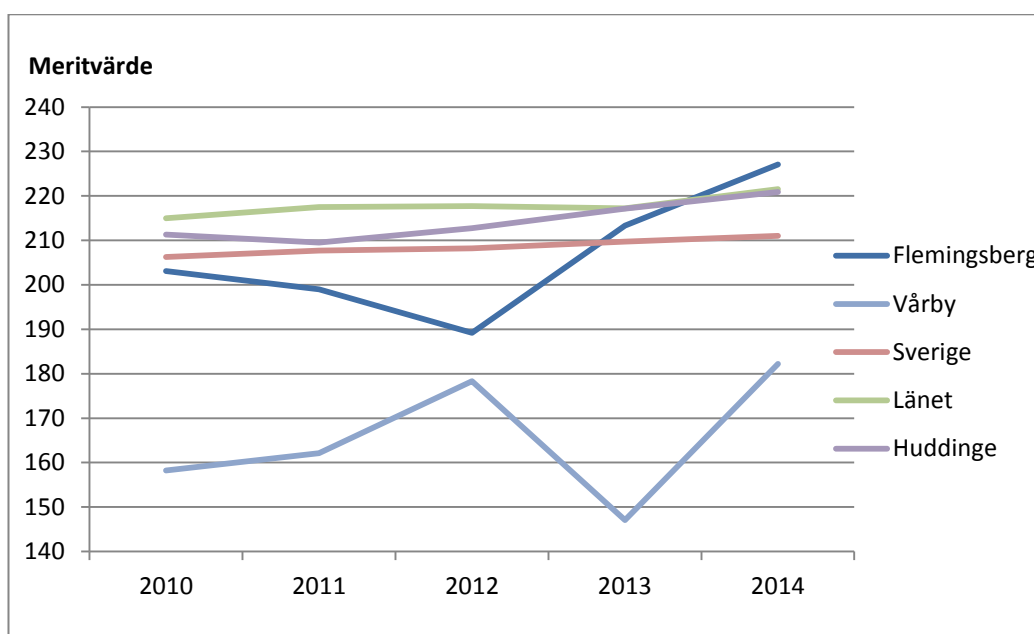
4.4.1 Utbildning för framtiden

Knappast något område i samhället har fått så stor uppmärksamhet under de senaste åren som skolan. Många reformer har initierats och skolan har utsatts för ett hårt förändringstryck här och nu. Mer sällan har diskussionerna varit visionära och rört hur vi ska säkerställa att nästa generation elever ska kunna möta ett samhälle som vi idag inte vet så mycket om.

Förändrade attityder och värderingar hos elever och föräldrar och ny teknik har förändrat spelregler och förutsättningar i grunden för lärandet. Hur ska framtidens utbildning och pedagogik se ut? Vad blir skolans roll i en värld där kunskap är lättillgänglig och färdighetsträning sker på läsplattan?

4.4.1.1 Likvärdiga möjligheter

I skollag och läroplaner slås fast att skolan ska vara likvärdig. I korthet innebär det att skolan ska ta hänsyn till och kompensera för elevers olika förutsättningar och att alla elever ska ges möjlighet till goda studieresultat oavsett social bakgrund och i vilken skola man går.



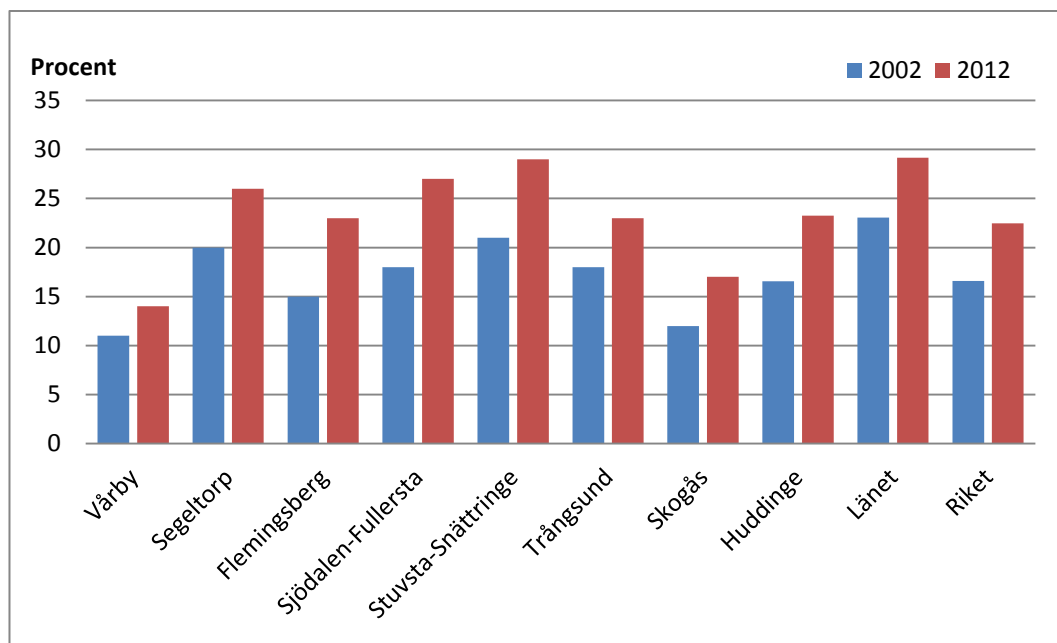
Figur 1: Meritvärde per område för elever i årskurs 9 under perioden 2010-2014 i kommunens skolor. Urvalet: Område med högst och lägst värde, hela kommunen, länet och riket.

Meritvärdet för årskurs 9 i Huddinge är högre än riksgenomsnittet och i nivå med länets. Resultatvariationen mellan områdena och skolorna i kommunen är stor. Det är framför allt Vårby som skiljer sig från övriga områden. Kommunens resultat har kontinuerligt ökat, vilket är en trend som med smärre avvikelser pågått de senaste åren.

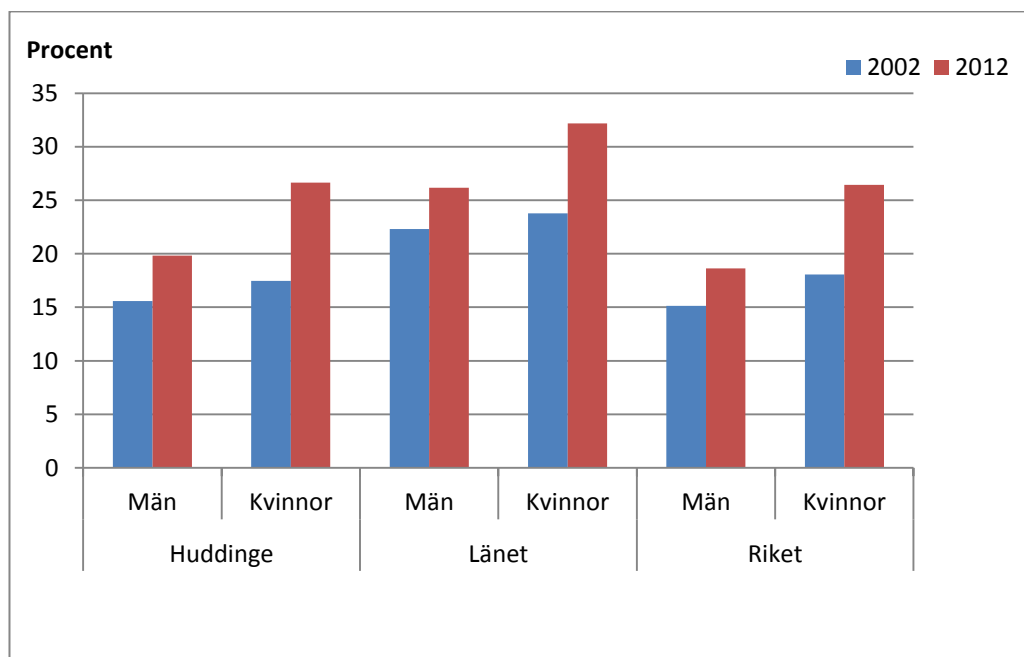
Det finns påtagliga skillnader mellan könen och framför allt har flickorna högre meritvärdespoängen i de äldre årskurserna. I riket är skillnaden dryga 23 poäng till flickornas fördel i årskurs 9, en tämligen stabil differens de senaste fem åren. I Huddinge var skillnaden knappt 19 poäng till flickornas fördel 2014, vilket är det högsta värdet sedan 2010. Det enda område där meritvärdet för pojkar är högre än för flickor 2014 är Flemingsberg. I Segeltorp och Sjödalen-Fullersta har skillnaden mellan könen varit hög under hela mätperioden och uppgick i Segeltorp

2014 till nästan 56 poäng. Vårby hade en ännu större skillnad samma år men där har utfallet sedan 2010 varierat i så hög grad att det inte går att se någon trend.

Som kan ses i diagrammen nedan finns det även påtagliga skillnader mellan kommundelarna och könen avseende hur stor del som har eftergymnasial utbildning minst tre år (andel av befolkningen 20-64 år). Differensen mellan de kommundelar med högst respektive lägst andel av befolkningen med eftergymnasial utbildning har dessutom ökat över tid. Skillnaden mellan kvinnor och män i Huddinge som har eftergymnasial utbildning minst tre år har även den ökat markant mellan 2002 och 2012.



Figur 2. Invånare med eftergymnasial utbildning, minst tre år.



Figur 3. Eftergymnasial utbildning minst tre år i procent, fördelat på kön.

4.4.1.2 Lärmiljöer

Lärarnas kompetens

Behöriga och kompetenta lärare är avgörande för hur barn och ungdomar lyckas med sina målsättningar. Enligt Skolverket var läsåret 2013/2014 endast cirka 55 procent av kommunens matematiklärare (åk7-9) behöriga för ämne och nivå. I svenska var knappa 54 procent behöriga (åk7-9) för ämne och nivå. På riksnivå ser behörigheterna ut på ungefär samma sätt.

Huddinge kommun står liksom riket i övrigt inför betydande utmaningar. Pensionsavgångarna de kommande åren är stora samtidigt som alltför få väljer att utbilda sig till lärare.

Pedagogisk plattform

Genom att skolan har en pedagogik som främjar möjlighetstänkande och problemlösning, ges förutsättningar för en kompetensförsörjning som passar det globala samhället.

Barn- och utbildningsförvaltningen har tagit fram en pedagogisk plattform som syftar till att bidra till högre måluppfyllelse och likvärdighet i verksamheten och ska tydligt ange vad som förväntas av pedagoger och pedagogiska ledare. Plattformen utgår från ett antal kriterier för vad som anses vara en professionell pedagog, en professionell skolledare, en stödjande lärmiljö och är gemensam för alla skolformer och förmedlar grundläggande förhållningssätt som varje barn och elev ska möta i Huddinges förskolor och skolor varje dag.

Flerspråkighet i skolan

Det samhälle unga utbildas för att möta tar sig allt mer transnationella uttryck. Kunskapskraven måste anpassas till en rörlig och gränsöverskridande arbetsmarknad. Till detta kommer även förberedelsen för att hantera en mer språkligt heterogen sammansättning av befolkningen.

Kommunen anordnar modersmålsundervisning om minst fem elever vill läsa ett språk. I dagsläget undervisas på 46 språk och om 15 år uppskattas den siffran vara 60 språk. Nu deltar 2 000 elever i grundskolans modersmålsundervisning och år 2030 förväntas den gruppen ha ökat till 3 000 elever.

Skolan och entreprenörskapet

En rörligare arbetsmarknad med ett innovativt näringsliv i global konkurrens ställer helt nya krav på de som ska ut i arbetslivet. Hela utbildningsväsendet behöver anpassa sig för att kunna möta förändringarna i samhället. Därför är det angeläget att skolan har en stark inriktning på entreprenörskapet.

Entreprenörskap i skolan är ett pedagogiskt förhållningssätt i klassrummen lika mycket som det är en kunskap om egenföretagande. Det handlar om att ta fram och utveckla elevers inneboende nyfikenhet, initiativförmåga och självförtroende redan från tidiga åldrar och följaktligen erbjuder Huddinge en ettåring utbildning (Elitprojektet) för pedagoger från förskoleklass till årskurs 9 för att få in det entreprenöriella förhållningssättet redan i grundskolan.

Lokaler

Utbildning förutsätter ändamålsenliga lokaler. Nya skolor måste projekteras tidigare och vara en del i planeringsförutsättningarna vid nya bostadsbyggnationer för att tillförsäkra invånarna goda möjligheter till skolplacering nära hemmet och bidra till att skapa ett attraktivt boende.

Den stora befolkningstillväxten med stigande antal förskole- och skolbarn medför ökande lokalbehov. I de lokalförsörjningsplaner som sträcker sig tio år framåt i tiden framhålls att det inom verksamheterna krävs en kraftig utbyggnad av lokaler för skolor och förskolor.

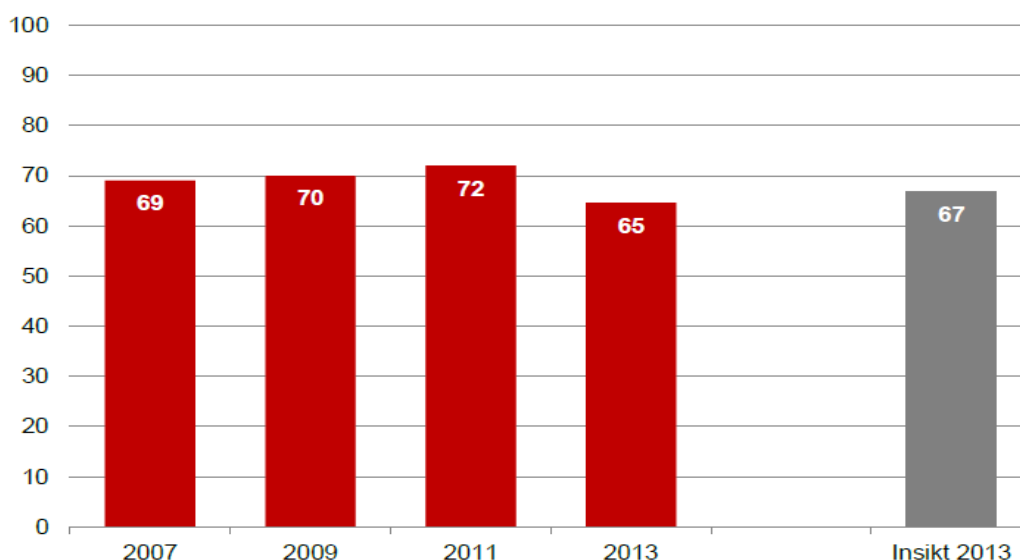
4.4.1.3 Samarbete med akademierna

En kunskapsledd ekonomi och ett ökande omvärldsberoende bidrar till att nya faktorer blir avgörande för ekonomisk tillväxt och hållbara lösningar framöver. Innovationer och utveckling är nyckelfrågorna i en kunskapsdriven ekonomi och därför behövs satsningar på framtagande av ny kunskap liksom implementeringen av redan befintlig. I det arbetet fyller ett systematiskt samarbete mellan kommunerna, näringslivet och universiteten/högskolorna en viktig funktion.

4.4.2 Näringsliv

4.4.2.1 Näringslivsutveckling

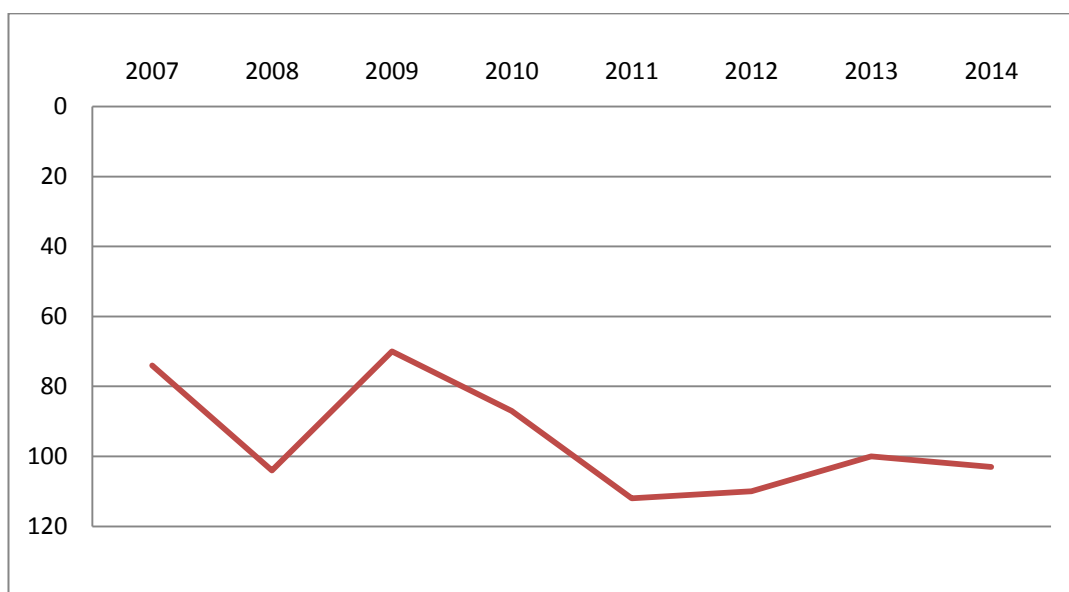
De flesta av landets kommuner arbetar allt mer med att förbättra sitt företagsklimat. Insikten om att det är en viktig del för utveckling av befintliga företag och etableringen av nya har gjort att arbetet prioriteras allt högre. Kommuners företagsklimat mäts av flera aktörer och dess resultat får en allt större uppmärksamhet i olika media. Det bidrar därför också till kommunernas varumärke.



Figur 4. Nöjd-Kund-Index (NKI) i Stockholm Business Alliance undersökning. Insikt är undersökning utförd av SKL.

Huddinge kommun har vid den senaste mätningen sjunkit i Stockholm Business Alliance Nöjd-Kund-Index, NKI, där kommunen tidigare varit framgångsrik.

Även i den årsvisa ranking som Svenskt Näringsliv gör kan man se en nedåtgående trend.



Figur 5. Ranking i Svenskt Näringslivs undersökning av lokalt företagsklimat.

Huddinge arbetar nu förvaltningsövergripande med företagsklimatet och en handlingsplan som innefattar olika insatser är framtagen. Ett arbete med ökad samverkan mellan avdelningar och förvaltningar för ett förbättrat näringslivsklimat över förvaltningsgränser pågår också.

4.4.2.2 Huddinges näringsliv

Huddinges har ett diversifierat näringsliv där branscher som vård, handel och utbildning är störst och där kommunens två regionala stadskärnor är de arbetsplatsområden med den absolut övervägande delen av dessa arbetstillfällen. Under 2012 ökade omsättningen för handeln i Kungens kurva. Rapporten från Handelns Utredningsinstitut (HUI) 2012 visar på att handelns omsättning i Kungens kurva var dryga 6 miljarder kronor. Besöksantalet för 2012 var cirka 20 miljoner. Prognosen för handeln i Kungens kurva ser ljus ut, HUI räknar med att besöksantalet kommer att stiga och omsättningen beräknas öka. Huddinge kommun har också flera planprocesser för Kungens kurva på gång som med stor sannolikhet innebär fler arbetstillfällen.

Konkurrensen inom handeln i regionen är dock stor. Det är en utmaning för Kungens kurva att behålla förstaplatsen som landets största handelsplats med all utveckling inom handel och upplevelser som tillkommer och utvecklas i länet.

Utvecklingen och byggandet av nya bostäder och verksamheter i Flemingsberg har påbörjats. Inom ramen för den positiva utvecklingen som nu sker med flera nya spadtag i området kommer möjligheterna för nyetablering och arbetsplatser vara goda. Här byggs även ett nytt huvudkontor för bolaget Bactiguard (Tullinge) samt Technology for Health vilket kommer att generera flera nya arbetstillfällen inom life science.

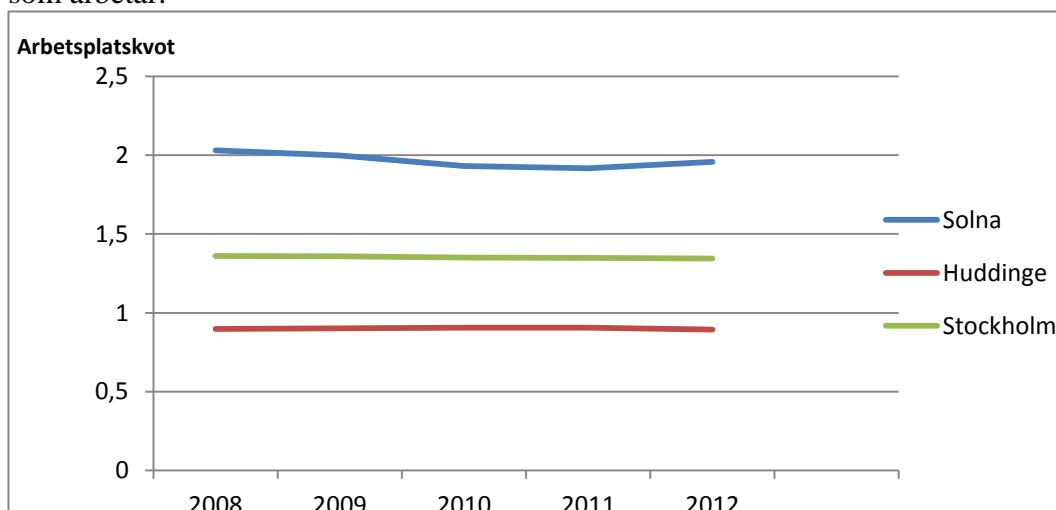
I Flemingsberg startade polisutbildningen vid Södertörns högskola i januari 2015 och i juli 2016 kommer Röda Korsets sjuksköterskeutbildning att etablera sig vilket stärker utbildningsklustret i området.

När Citybanan är klar kommer Huddinge vara en av de kommuner som främst kan dra nytta av att restiden förkortas.

4.4.2.3 Arbetsstillfällena

Det kräver ett tydligt gemensamt strategiskt arbete för hela södra Stockholm för att skapa det antal nya arbetsstillfällena som behövs för att på ett framgångsrikt vis klara en hållbar tillväxt. Särskilt då det kommer att byggas en större andel bostäder än de senaste åren och den arbetsföra befolkningen kommer att öka.

Arbetsplatskvoten är en indikator som beskriver hur förhållandet ser ut mellan antalet arbetsplatser inom ett område, till exempel en kommun, och hur många som arbetar.

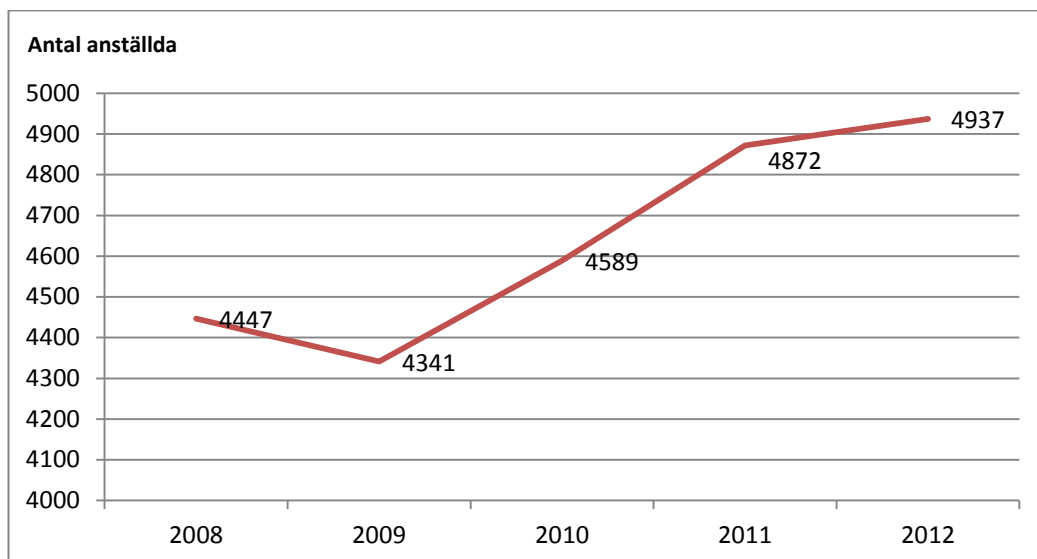


Figur 6. Arbetsplatskvoten i Huddinge i jämförelse med Solna och Stockholms stad.

Siffrorna signalerar att arbetsmarknaden inte riktigt växer i takt med befolkningen, vilket kan innebära problem i framtiden om nedgången fortsätter. Det bör dock betonas att mätserien ovan är kort. Huddinges mål är att öka arbetsplatskvoten och nå 1,0. Det är en stor utmaning eftersom hela Södra Stockholm har svårt att attrahera företag att etablera sig och det är också flera större arbetsplatser som har flyttat, vilket i vissa fall lett till att omvandling sker till bostäder.

När Citybanan är klar är Huddinge en av de kommuner som mest kan dra nytta av att restiden förkortas. Därmed stärks Huddinge som etableringsort och får större tillgångar till arbetskraft då allt fler når Huddinge och Flemingsberg inom 30 minuter när byten mellan pendeltåg och tunnelbana underlättas och en ny pendeltågstation öppnas vid Odenplan.

Arbetsstillfällena inom branscherna JKLMN, information- och kommunikationsverksamhet, finans- och försäkringsverksamhet, fastighetsverksamhet, verksamhet inom juridik, ekonomi, vetenskap och teknik, uthyrning, fastighetsservice och resetjänster ökar. En stor del av dessa arbetsstillfällena tillhör kunskapsintensiva verksamheter och är viktiga för Huddinges del. Det är prioriterade branscher för kommunens näringslivsarbete.



Figur 7. Antal anställda inom branschkode JKLMN i Huddinge.

Antalet företag inom branscherna JKLMN ifråga uppgick 2011 till 3 040 och hade till 2014 ökat till 3 518 stycken. I den statistik som förs på kommunens näringslivsenhet gällande förfrågningar av företagsetableringar, efterfrågan på mark och lokaler gäller dock två tredjedelar av dessa helt andra verksamheter. Vanligast är logistik och olika typer av industri och tillverkning, branscher som Huddinge kommun beslutat att inte prioritera eller i dagsläget inte har någon planlagd mark för.

Inom arbetet i Flemingsbergs science har ett projekt påbörjats för att fler företag på sikt ska etablera sig i området. Projektet inriktar sig främst på företag som kan stärkas av den kliniska och akademiska spetskompetensen i Flemingsberg.

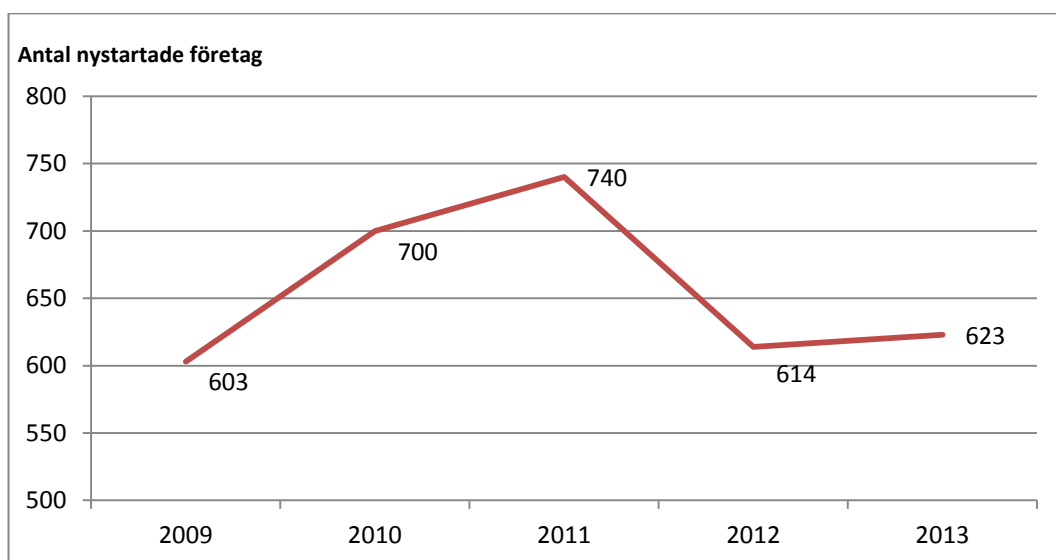
4.4.2.4 Nystartade företag

En viktig del för ökande antal arbetstillfällen är att få fler nystartade företag.

Nyföretagarcentrums rådgivning och utbildning i Flemingsberg samt Arena 143 i Vårby är viktiga mötesplatser för att få fler att ta steget till eget.

I befolkningsundersökningen för 2012 svarade tre procent att de är övertygande om att de kommer starta företag inom tre år. Ytterligare 14 procent svarade att de kanske kommer starta företag. I undersökningen var det även större del yngre människor som svarade att de kanske kommer starta företag.

I befolkningsundersökningen 2014 steg siffran för de som är övertygande om att de kommer starta företag inom tre år. För 2014 var siffran 4 procent samtidigt som 15 procent tror att de kanske kommer göra det. Högst andel av personer som är intresserade att starta företag finns i Flemingsberg och Vårby. Bland personer i åldersspannet 18-30 är det nästan var tredje person som har planer på att starta ett företag under de kommande tre åren.



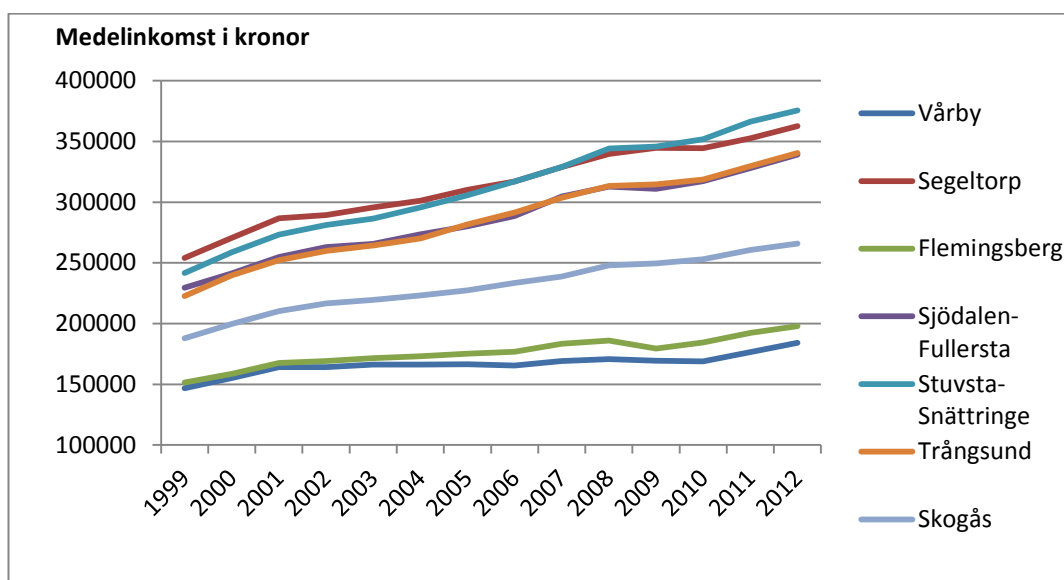
Figur 8. Nystartade företag i Huddinge.

Rapporten ”Nyföretagarbarometern” tas fram årligen tillsammans av Nyföretagarcentrum och Bolagsverket. Rapporten från 2013 rankade Huddinge kommun på 46:e plats av landets kommuner från att år 2009 ha legat på 35 plats. Antalet nyregistrerade företag ökade från 614 till 623.

4.4.2.5 Inkomstutvecklingen i Huddinge kommun

Gapet mellan rika och fattiga i merparten av Europa, Nordamerika och Oceanien är det största på 30 år och de växande klyftorna hämmar tillväxten, skriver den ekonomiska samarbetsorganisationen OECD i en rapport från december 2014. I Sverige, Finland och Norge, liksom i USA och Storbritannien, bedöms tillväxten ha kunnat vara en femtedel högre om inte inkomstklyftorna ökat.

Motsvarande utveckling avseende inkomstklyftor kan skönjas i Huddinge, men då mellan de olika områdena.



Figur 9. Utvecklingen av den årliga medelinkomsten i kr i Huddinges kommundelar.

4.4.3 Kulturen – en förutsättning för innovation och kreativitet

Framgångsrika arkitekter, musiker, filmskapare, författare, konstnärer, datorspelutvecklare, designers och modeskapare kan alla intyga om sambandet mellan innovationer och upplevelser. Ett kreativt näringsliv uppstår, växer och blomstrar i ett kulturklimat där konsten kan ge uttryck för, och stimulerar till, nytänkande.

Forskning visar också att kulturaktiviteter i skolan gagnar elevernas trivsel såväl som kunskapsutvecklingen.

Men positiva och nyttiga effekter uppstår bara där det föreligger en övertygelse om kulturens nytta och att den kan samverka med andra näringar och områden. De generella skrivningar som finns i det kulturpolitiska programmet rörande kulturen som en utvecklingsfaktor behöver konkretiseras i tydliga uppdrag och handlingsprogram om vi vill se den som en förutsättning för ett innovativt och kreativt Huddinge 2030.

4.5 Rik fritid och god hälsa

En rik fritid med ett utbud av och tillgång till kultur- och fritidsverksamheter skapar förutsättningar för goda livsvillkor för alla Huddinges invånare och besökare. Kommunen har ett ansvar att det utbud som finns och erbjuds ska vara tillgängligt för alla oavsett förmåga eller förutsättning. De resurser som används ska fördelas jämlikt mellan kommunens geografiska områden och mellan individer oavsett kön.

Folkhälsan i Huddinge ska vara god och jämlikt fördelad. En god hälsa är ett tillstånd av fullständigt fysiskt, psykiskt och socialt välbefinnande och inte enbart avsaknad av sjukdom eller funktionshinder.³¹ Ojämlig hälsa definieras som skillnader i hälsa som inte har att göra med biologiska eller psykologiska orsaker utan har att göra med skilda förutsättningar i livet.³²

4.5.1 Natur- och rekreationsområden

Huddinge har en rik natur och en variation i naturupplevelser. Kommunen har parker, tätortsnära naturområden och skogsområde. Naturområden är välkända och besöks av både Huddingebor, invånare i regionen.³³ Att tillgängliggöra utbudet och att skapa sammanhängande naturstråk är viktigt i kommunens arbete med natur och rekreation.

Invånarnas upplevelse av kommunens tillgång till parker, grönområden och natur och friluftsliv är god. Nöjdheten har legat i stort sett konstant mellan åren. År 2011 låg den på 7,4 och år 2013 på 7,5.³⁴ Nöjdheten i snitt för landet år 2013 är 7,8, det vill säga något högre än för Huddinge. Huddinges mål för området är betyget åtta. Med tanke på de insatser som sker inom området borde Huddinge ha bra möjlighet att nå uppsatt mål. Att paketera naturupplevelser och öka antalet besökare i våra naturområden är dock ett arbete som kan stärkas.

4.5.2 Bedömning av kultur och fritidsutbud

Utbudet av fritidsaktiviteter i Huddinge ska vara brett och diversifierat. Tillgängliga idrottsanläggningar, lekplatser och tillgång till bostadsnära aktivitetsytor för spontanidrott är tillsammans med föreningslivet viktiga grundstenar i bygget av ett hälsosamt Huddinge. Kulturen är viktig för den sociala sammanhållningen. Utöver att ge identitet, underhålla och skapa debatt är kulturen också ett bidrag till ett friskare liv.

4.5.2.1 Invånarnas bedömning av kulturverksamheten

Invånarnas bedömning av kulturverksamheten innefattar tre frågor: Vad tror eller tycker du om; biblioteksverksamheten, utställnings- och konstverksamheter och teaterföreställningar och konserter. För kvinnor har bedömningen legat på en konstant nivå (62) mellan 2011 och 2013 och för männen har bedömningen förbättrats mellan åren från (55) 2011 till (60) 2013. Den senaste mätningen visar

³¹ World Health Organizations hemsida: http://www.who.int/kobe_centre/about/faq/en/ 2014-09-30

³² Stockholms läns landstings hemsida: <http://www.folkhalsoguiden.se/sv/Publikationer/488/481/Jamlikhet-i-halsa-samlat-material-och-information/> 2014-10-07

³³ Huddinge kommun har fått naturskyddsföreningens pris "Årets naturvårdskommun 2014". I Naturskyddsföreningens rankning ligger Huddinge i topp med hela 43 poäng av maximala 45.

³⁴ Medborgarundersökningen SCB

att kvinnor och män är ungefär lika nöjda.³⁵ Den sammantagna bedömningen för kvinnor och män var år 2011 59 och år 2013 61. Genomsnittet i landet ligger på 61. Genomsnittet i länet är 58 och Huddinge ligger på tredje plats tillsammans med tre andra kommuner.

Betraktar man skillnad mellan kommunens områden kan man se att invånarna i Vårby är mest nöjda och de som bor i Trångsund minst nöjda med utbudet år 2013. Det råder dock en relativt jämn nöjdhet mellan kommunens alla områden.

Ska kommunen lyckas med utmaningen att öka invånarnas positiva bedömning av kulturverksamheten behöver det arbetas vidare på bred front. Utbudet behöver hållas brett med en bra kvalitet, kommunikation om utbud behöver förbättras och även fortsätta spridas geografiskt över kommunen.

4.5.2.2 Invånarnas bedömning av tillgång och möjligheter för fritid

Invånarnas bedömning av tillgång och möjligheter för fritid innefattar fem frågor. Hur ser du på

- tillgång till parker, grönområden och natur?
- möjligheterna till att kunna utöva fritidsintressen till exempel sport, kultur, friluftsliv, föreningsliv?
- tillgången till idrottsevenemang?
- tillgången till kulturevenemang?
- nöjesutbudet?

För kvinnor var bedömningen 62 år 2011 och 61 år 2013. För männen är bedömningen 58 båda åren. Kvinnor anser i något högre utsträckning än männen att tillgång och möjlighet till fritid i kommunen är bra.³⁶ Den sammantagna bedömningen för kvinnor och män var år 2011 60 och år 2013 59. Genomsnittet för landet i sin helhet ligger på 59, det vill säga på samma nivå som för Huddinge. I länet är snittet 60. Huddinge ligger på åttonde plats i länet tillsammans med en annan kommun.

Betraktar man utvecklingen och skillnaden mellan kommunens områden ser man att invånarna i Vårby är minst nöjda och invånarna i Sjödalens-Fullersta och Stuvsta-Snättringe är mest nöjda år 2013. Det finns anledning att fundera på åtgärder för att få upp mäns nöjdhet samt ökad nöjdhet i delar av kommunen. Avseende den skiftande nöjdheten i olika områdena kan det bero på att de områden som har fler aktiva kulturföreningar som genomför kulturaktiviteter genererar ett större utbud av kulturaktiviteter.

Frågan om invånarnas betyg på tillgång till kulturevenemang mäts i en tiogradig skala. År 2011 bedömde invånarnas tillgång till betyget 5,9 och år 2013 till betyget 5,8. Kommunens mål för 2030 är betyget 8. Resultatet visar på ett behov av utveckling. Haninge och Botkyrka har liksom Huddinge 5,8 medan genomsnittet för hela Södertörn är 5,7.

4.5.3 Ungas fritid

En meningsfull fritid för unga, vilket bland annat kan innebära tillgång till kultur- och fritidsaktiviteter, är angeläget ur en rad olika aspekter. Ungas psykiska hälsa

³⁵ Medborgarundersökningen SCB

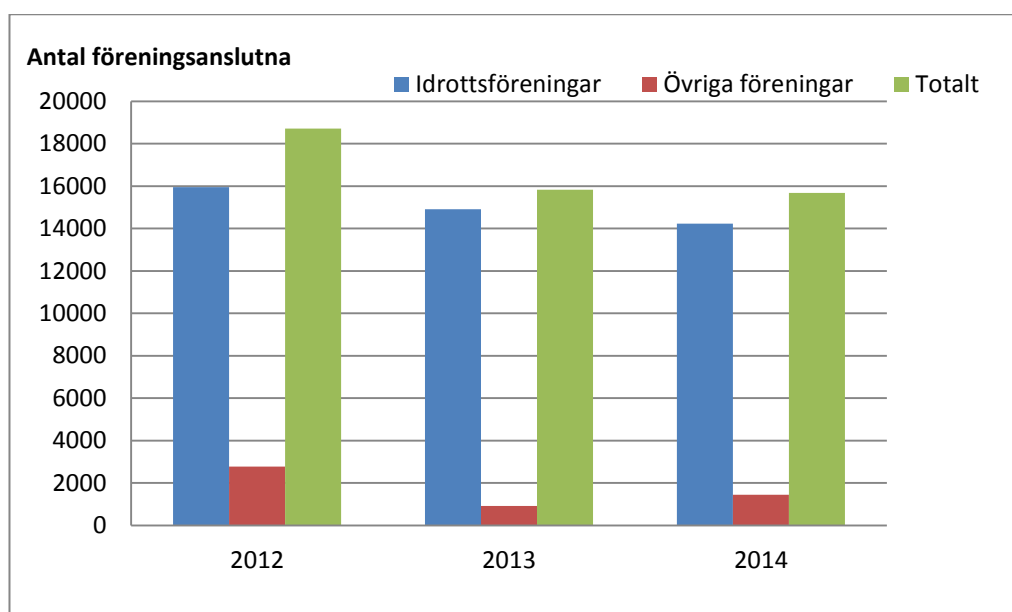
³⁶ Medborgarundersökningen SCB

kan till exempel påverkas positivt vid möjlighet till gemenskap och inflytande.³⁷ Olika typer av fritidsaktiviteter bidrar också till unga fysiska hälsa. Det finns också angelägna dimensioner som handlar om att kultur och fritid kan bidra till hur identitet skapas och för uppfattning om och känsla för samhället.³⁸

4.5.3.1 Anslutna i bidragsberättigade föreningar³⁹

Det totala antalet föreningsanslutna i Huddinge har gått ned mellan åren (18 719 anslutna år 2012, 15 832 år 2013 och 15 681 år 2014)⁴⁰. Antalet i övriga föreningar har varierat mellan åren medan det skett en minskning för idrottsföreningar.

Andelen flickor är högre än andelen pojkar i övriga föreningar från år 2013. Andelen pojkar är högre än andelen flickor i idrottsföreningar de senaste tre åren.



Figur 1: Antal föreningsanslutna i bidragsberättigade föreningar.

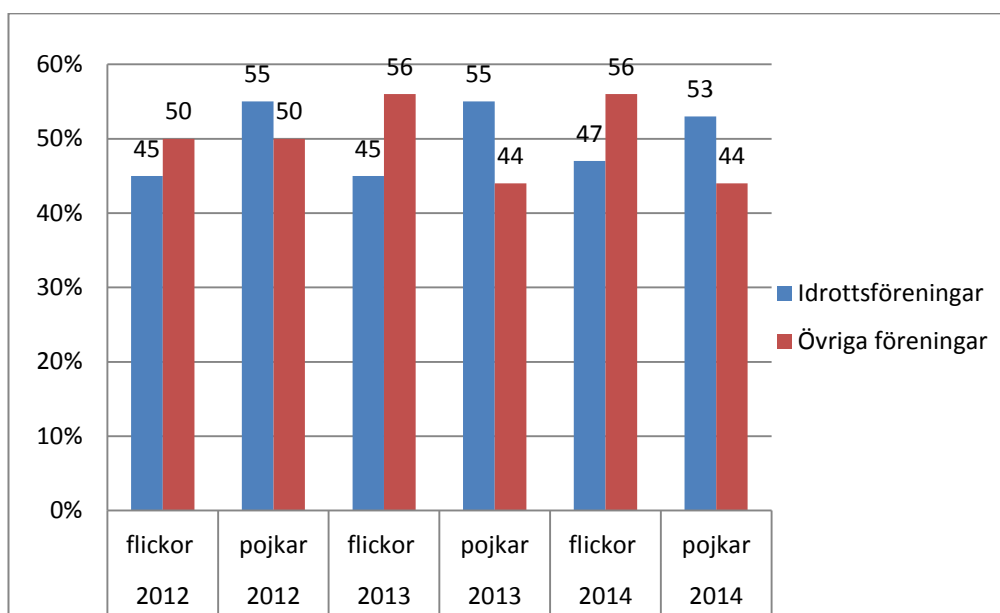
³⁷ Den ungdomspolitiska propositionen *Makt att bestämma – rätt till välfärd*³⁷ 2004

³⁸ Myndigheten för ungdoms- och civilsamhällesfrågors hemsida:

http://www.mucof.se/sites/default/files/publikationer_uploads/fokus06.pdf sid 17

³⁹ Kultur- och fritidsförvaltningen mäter anslutna i bidragsberättigade föreningar utifrån information från föreningarna själva (medlemskap redovisas, inte individer, en individ kan vara medlem i flera föreningar). Kommunen har inte alla föreningar i sitt föreningsregister, det är frivilligt att ansluta sig till det. Fram till nu finns endast mätningar vad gäller anslutna barn och unga i idrottsföreningar och övriga föreningar. Från 2015 kommer även andel i anslutna studieförbund att mätas.

⁴⁰ Förklaring till varians kan bero på att frågan kan ställts olika genom åren samt att redovisning inte alltid inkommer från alla föreningar vad gäller antal medlemmar.



Figur 2: Fördelning föreningstyp och kön.

En stor del av studieförbundens verksamhet är dans och annan kulturverksamhet där en stor andel av utövarna är flickor. När även detta framöver kommer att ingå i mätningen bedöms andelen av det totala stödet att vara jämnare vad gäller könsfördelning. Mätning vad gäller detta kommer att handla om antal deltagare i studiecirkel.

Det är dock ändå angeläget att arbeta med att få en mer jämn könsfördelning i deltagande i idrotten.

4.5.3.2 Verksamhet på mötesplatser för unga⁴¹

I Huddinge finns många mötesplatser för unga, ute men framför allt inomhus, och i alla områden. Spontanidrott, skapande verksamhet, musik och dans är några av alla de aktiviteter som erbjuds på kommunens åtta mötesplatser.

Antalet besök till mötesplatserna för unga ser olika ut mellan åren (82 308 besök 2011, 83 235 besök 2012 och 78 569 besök 2013). Könsfördelningen visar på utmaningar men utvecklingen går framåt. År 2012 var fördelningen 38 procent flickor och 62 procent pojkar. År 2013 ser siffrorna lite bättre ut, 40 procent respektive 60 procent. Andel utifrån kön och område visar att Skogås och Trångsund sticker ut med en jämnt fördelat besöksstatistik medan övriga mötesplatser har mer likartade siffror som visar på ett ojämnt resultat.

Fram till 2014 har endast antal besök på mötesplatserna mätts. Från år 2015 kommer all verksamhet på mötesplatserna, det vill säga även aktivitetsverksamhet att mätas. Hittills har bara aktiviteter som sker då verksamheterna är öppna mätts. Det genomförs utflykter och andra aktiviteter utanför de ordinarie öppettiderna på gårdarna.

Det kommer att ge en mer komplett bild av de aktiviteter som pågår på mötesplatserna.

⁴¹ Resultat från kultur- och fritidsförvaltningens egna undersökningar.

4.5.4 God mat

Kommunens verksamheter ska erbjuda god mat i trevliga och lugna miljöer. Det ska finnas ett bra utbud och det ska serveras näringsriktiga måltider. Att all mat är säker och att gäster med särskilda behov erbjuds det de behöver är en självklar del i arbetet och att erbjuda måltider med hög andel ekologiska livsmedel är högt prioriterat i kommunen.⁴²

Vid äldreboenden och i hemtjänsten görs vartannat år en uppföljning av hur de äldre upplever kosten som serveras. Enkäten delas ut både till verksamheter inom kommunens egen regi och privat regi. Frågorna i enkäten handlar om helhetsupplevelsen. År 2010 låg snittet på 7,9 och år 2012 på 7,7 på en 10 gradig skala.

Grundskolorna i Huddinge arbetar med ett webbaserat enkätverktyg genom ”Skolmat Sverige” som bidrar till att ge en bra helhetsbild av kvalitetsarbetet angående skolmåltiderna. Ett utvecklingsområde är att även gymnasiet kan använda sig av samma kvalitetsverktyg. Ett annat utvecklingsområde är att undersöka elevernas upplevelser och synpunkter.

4.5.5 Fysisk aktivitet och friskvård

Kommunen har höga ambitioner avseende att främja och bidra till fysisk aktivitet och friskvård. Detta förbättrar barns och ungdomars kondition och hälsa och rustar dem med vanor och kunskaper som underlättar ett fortsatt hälsosamt liv. De höga ambitionerna främjar också ett långt och aktivt liv för Huddinges äldre. Fysisk aktivitet bidrar till ökad hälsa på ett flertal olika plan bland annat genom att förebygga och behandla sjukdom.

Hur invånarna tränar eller motionerar skiljer sig avseende kön, område och över tid.⁴³ Kvinnor promenerar i större utsträckning än män, medan män tränar på egen hand mer. Det finns även skillnader mellan de olika områdena. Betraktar man ungas träningsvanor ser man att störst andel tränar mellan 2 och 3 gånger i veckan, detta både för årskurs 4-6, årskurs 7-9 och gymnasiet.⁴⁴

4.5.6 Upplevd hälsa och ohälsotal⁴⁵

Invånarnas upplevda allmänna hälsotillstånd är en viktig indikator för att följa hälsoutveckling i samhället över tid. Det allmänna hälsotillståndet inkluderar fysiskt, psykiskt och socialt välbefinnande. Psykisk hälsa som enskilt mått beskriver hälsorelaterad livskvalitet. I detta begrepp ingår upplevt välbefinnande, symtom och funktion i dagliga aktiviteter. Det har blivit vanligare med hälsomätningar som tar med dessa begrepp då sjukdom och ohälsa på många platser i världen ofta inte innebär hot mot livet utan innebär negativa effekter för individers och grupper livssituationer i stort.⁴⁶

⁴² Läs vidare om kommunens arbete med ekologiska livsmedel i avsnitt 4.1.5.

⁴³ Befolkningsundersökningen

⁴⁴ Ung livsstil i Huddinge, 2012

⁴⁵ I Vision 2030 lyder måttet i sin helhet: *Andelen vuxna respektive ungdomar som skattar sin hälsa som god eller mycket god (Unga: index 1-100).*

⁴⁶ Folkhälsomyndighetens hemsida

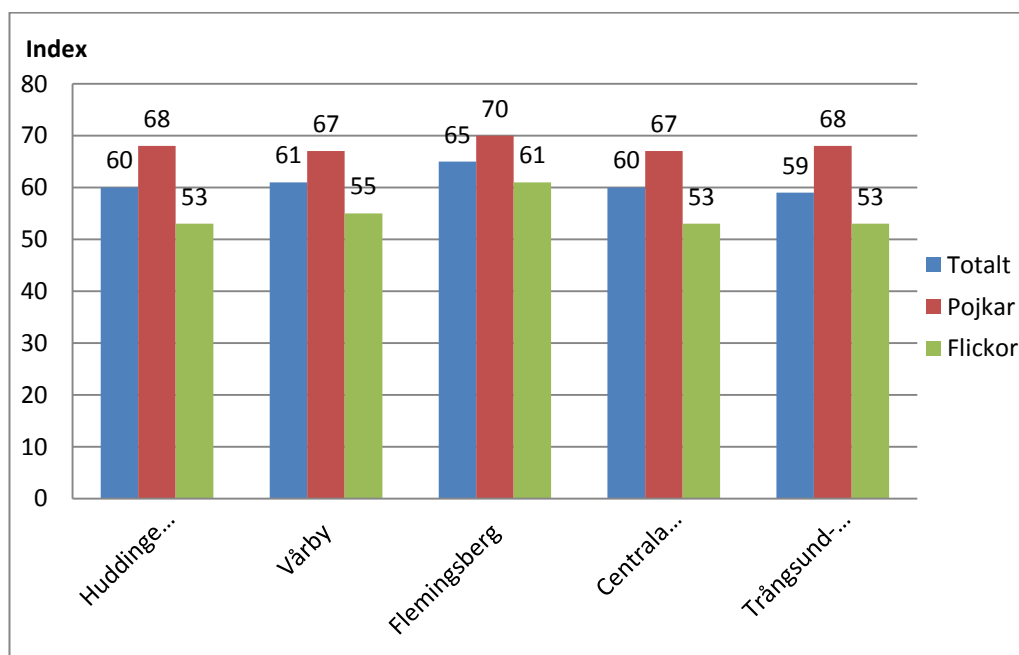
<http://www.folkhalsomyndigheten.se/amnesomraden/statistik-och-undersokningar/enkater-och-undersokningar/nationella-folkhalsoenkaten/fysisk-halsa/2014-10-21>

4.5.6.1 Upplevd psykisk ohälsa unga^{47 48}

Kommunen använder sig av mått på upplevd psykisk hälsa bland unga. Det har hittills mätts genom ett index av olika frågor. Den upplevda psykiska ohälsan i årskurs nio och på gymnasiet har i princip varit oförändrad mellan åren 2010 och 2012. Flickor upplever sin psykiska hälsa avsevärt sämre än pojkar. Resultat för psykisk ohälsa bland unga nedbrutet per område och kön år 2012 visar att det varierar mindre mellan områden och mellan kön.

Index för Huddinge sammantaget är 60, vilket också är länets resultat.

Kommunens mål för 2030 är att index för unga som upplever sin hälsa som god ska vara 75 och kan vara svårt att nå.



Figur 3. God psykisk hälsa år 2012.

4.5.6.2 Skattad hälsa vuxna^{49 51}

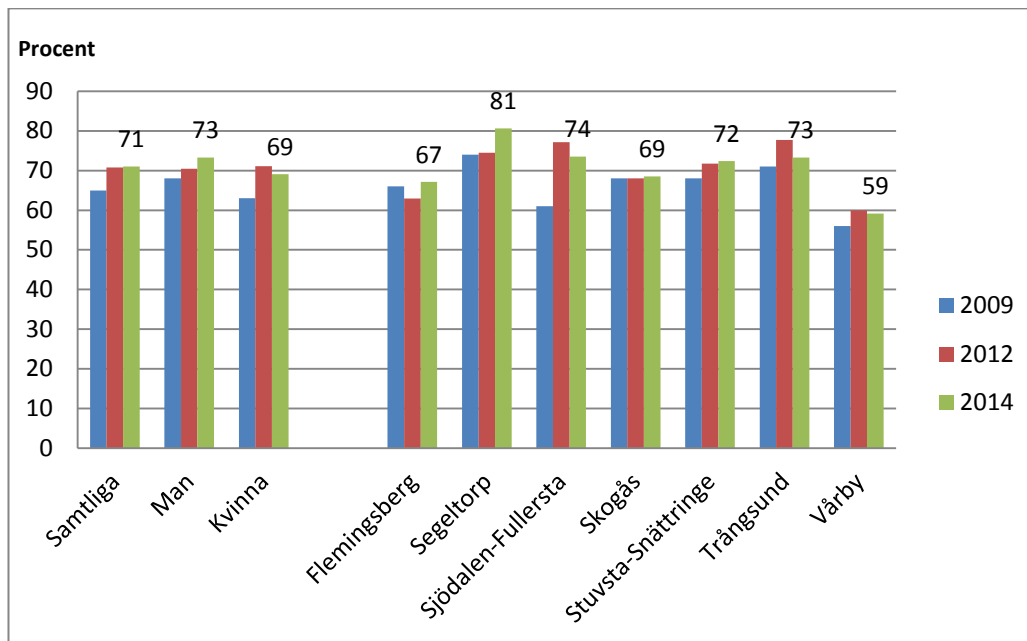
Andelen vuxna som upplever sin hälsa som god eller mycket god har gått upp något under senare år. Kvinnor och män bedömer sin hälsa relativt lika. År 2014 bedömde 69 procent av kvinnorna sin hälsa som god eller mycket god och 73 procent av männen gjorde detsamma. Motsvarande siffror för 2012 var 71 procent respektive 70 procent. Hur hälsan bedöms ser olika ut mellan olika områden i Huddinge. Bästa utfallet finns i Segeltorp och sämst i Vårby.

⁴⁷ Stockholmsenkäten. Centrala Huddinge räknas som Stuvsta, Snättringe, Sjödalén, Fullersta och del av Segeltorp. Del av Segeltorp räknas också in i Vårby.

⁴⁸ I Vision 2030 lyder måttet i sin helhet: *Andelen vuxna respektive ungdomar som skattar sin hälsa som god eller mycket god (Unga: index 1-100).*

⁵⁰ Befolkningsundersökningen

⁵¹ I Vision 2030 lyder måttet i sin helhet: *Andelen vuxna respektive ungdomar som skattar sin hälsa som god eller mycket god (Unga: index 1-100).*



Figur 4. Andelen som bedömer sitt allmänna hälsotillstånd som gott eller mycket gott.

Vision anger mål om att andel vuxna som upplever sin hälsa som god eller mycket god ska vara 75 procent år 2030. År 2014 ligger nivån på totalen på 71 procent. Bedömning är att målet bör kunna nås.

4.5.6.3 Mått på ohälsa⁵⁰

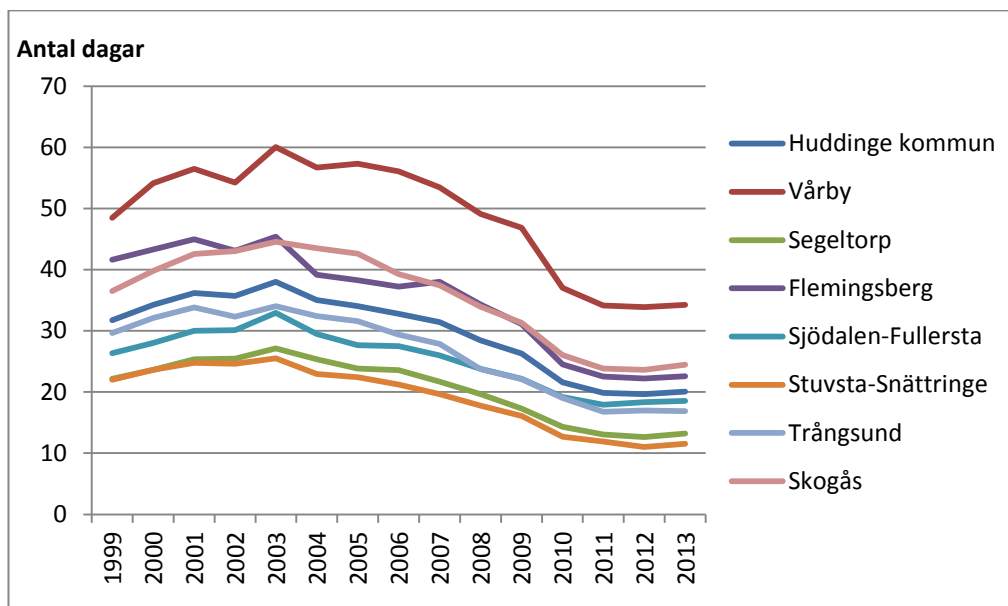
Ohälsa kan bland annat mätas genom något som kallas för ohälsotal. Ohälsotalet baseras på de individer som får ersättning från Försäkringskassan, det vill säga sjukpenning, sjukersättning och aktivitetsersättning.⁵¹ Det innebär att det bara är de som har SGI (sjukpenningsgrundande inkomst) hos försäkringskassan som synliggörs i måttet.

För att få en mer fullständig bild av ohälsa bör andra variabler tas med i en analys. Ohälsotalet tar inte hänsyn till de individer som helt saknar inkomst och därmed behöver leva på anhöriga eller genom att söka ekonomiskt bistånd för sin försörjning. Individer som uppbär ekonomiskt bistånd under lång tid (Socialstyrelsen definierar långvarigt bidragsberoende som över tio månader), har ofta ohälsa som förhindrar personen från att arbeta.

Ohälsotalet har över tid förbättrats i Huddinge, detta både för män och för kvinnor. Det finns dock en skillnad mellan könen, där kvinnor över tid har ett högre ohälsotal, och mellan olika områden. Ohälsotalet redovisat per område ger en bild som visar att skillnaderna mellan områdena minskar över tid.

⁵⁰ Statistiska centralbyrån (SCB)

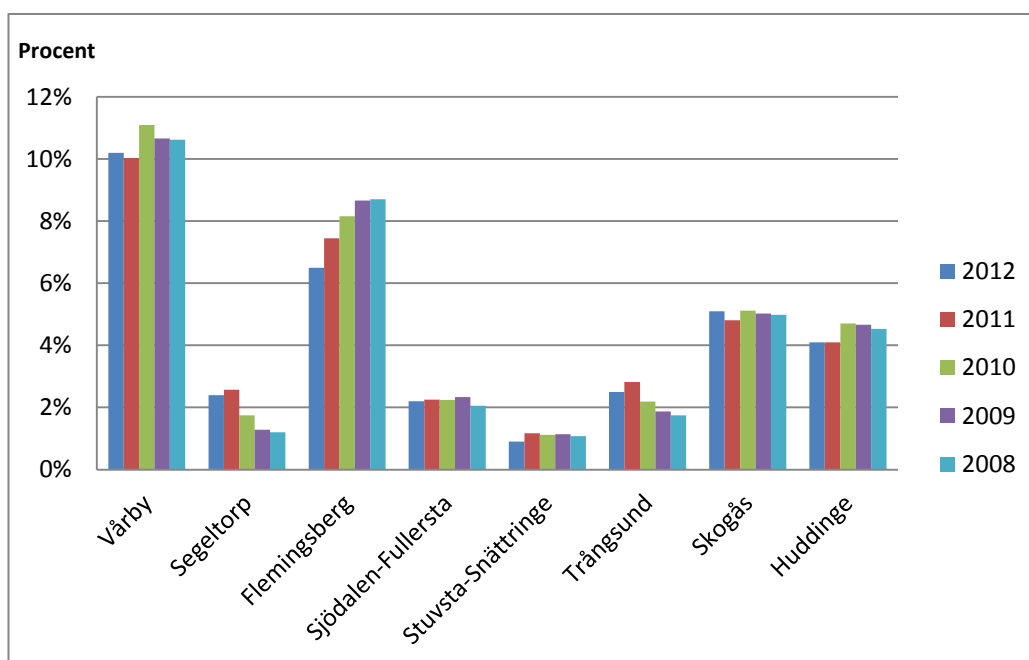
⁵¹ Nya regler för att bli berättigad till ersättning från Försäkringskassan infördes 2008 vilket innebar att färre personer har kvalificerat sig för ersättning.



Figur 5. Ohälsotal per område angett i genomsnitt antal dagar

Huddinge ligger på plats 14 av 26 i länet vad gäller ohälsotal för hela kommunen. Huddinge har inget uppsatt mål för området.

Andel hushåll med försörjningsstöd har över tid varit relativt konstant och skiljer sig avsevärt åt mellan områdena. Vårby har den högsta andelen med dryga tio procent och den lägsta har Stuvsta-Snättringe på knappa en procent. I hela kommunen är andelen dryga fyra procent.



Figur 6. Hushåll med försörjningsstöd.

Andelen biståndsmottagare i hela riket var 4,4 procent år 2012⁵². Huddinge ligger som kommun under riksgenomsnittet men resultatet visar att Vårby och Flemingsberg kraftigt avviker.

⁵² Socialstyrelsens öppna jämförelser av ekonomiskt bistånd 2014

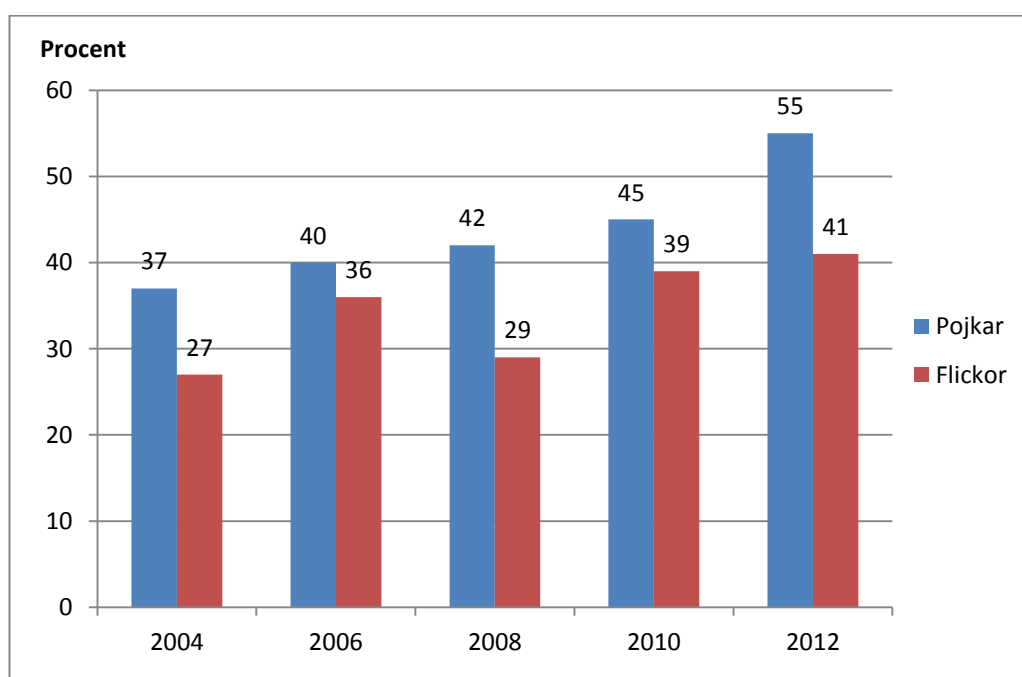
Sett till genomsnittstiden för försörjningsstöd, det vill säga det antal månader en familj i genomsnitt i längd har försörjningsstöd, ligger Huddinge väldigt högt i jämförelse med andra kommuner med ett snitt på dryga 20 månader.

4.5.7 Drogförebyggande arbete och ökad tillsynsverksamhet

Kommunens drogförebyggande arbete och ökade tillsynsverksamhet ska bidra till att konsumtionen av tobak och alkohol är låg och att missbruket av dopningsmedel och narkotika i stort sett är borta. Tillsynsarbetet inom området har intensifierats under senare tid. Tobaks- och alkoholtillsynsverksamheten har förbättrats genom ökad tillsyn och fler informationskampanjer men också genom nya metoder i arbetet.

4.5.7.1 Alkohol bland unga

Andelen elever som inte provat att dricka alkohol har ökat i länet sedan många år tillbaka och ligger numera på en historiskt hög nivå⁵³. Samtidigt har även andelen hög-, risk- och intensivkonsumenter av alkohol minskat. Elever som inte dricker alkohol i Huddinge ökar och har så gjort sedan kommunen började mäta 2002⁵⁴.



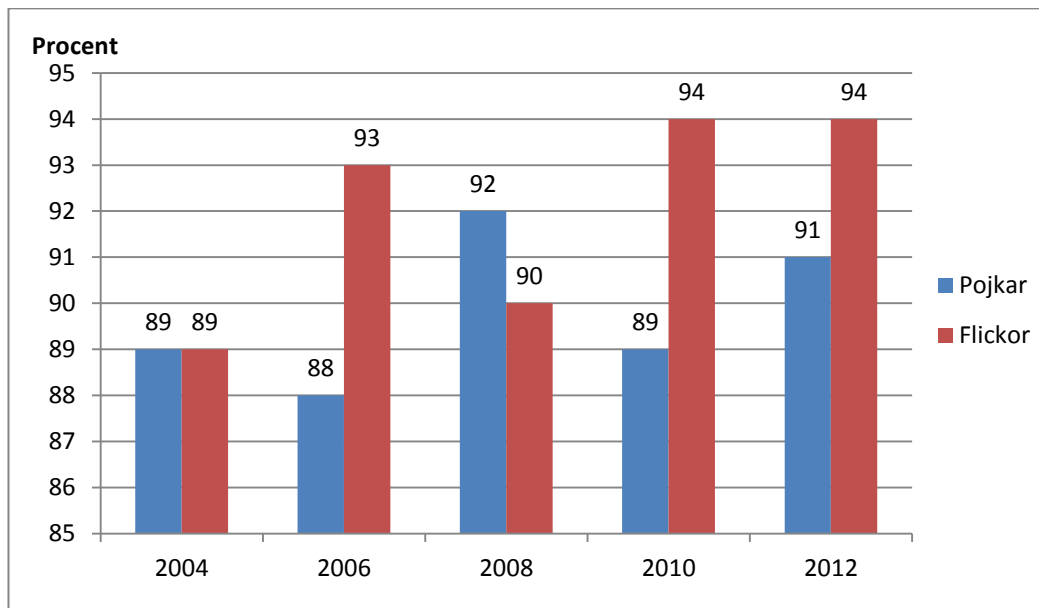
Figur 7. Elever som inte dricker alkohol (årskurs 9).

4.5.7.2 Narkotika bland unga

Elever som inte provat narkotika visar också på en positiv utveckling och har så gjort sedan många år. Oroande är dock de nya droger som börjat användas och som ännu inte är narkotikaklassade, och som flera verksamheter upplever vara ett problem bland unga såväl i länet som i kommunen.

⁵³ CAN (Centrum för alkohol och narkotikaupplysning) elevers drogvanor 2013

⁵⁴ I Hållbart Huddinge anges mått för andelen ungdomar i åk 9 som provat alkohol (A) respektive narkotika (N). Mål för 2030 är A: 35procent N: 3 procent. Senaste mätning A: 58 procent N: 8 procent. (Stockholmsenkäten).



Figur 8. Elever som inte har använt narkotika (åk 9).

Vad gäller de mål som finns uppsatta bedöms detta kunna klaras till 2030 om den positiva utvecklingen och ett intensivt och samordnat arbete fortskrider.⁵⁵ Detta gäller såväl alkohol som narkotika.

Det behövs även krafttag för att hindra unga att vilja prova de nya droger som kommer där insatser måste göras såväl på lokal nivå som på nationell nivå (genom lagstiftning).

Jämfört med kommuner i länet ligger Huddinge på plats 12 av 18 vad gäller alkohol och på plats 10 av 18 vad gäller narkotika av de som inte provat.

⁵⁵ I ett Hållbart Huddinge 2030 anges mått för andelen ungdomar i åk 9 som provat alkohol (A) respektive narkotika (N). Målet för 2030 är A: 35 procent N: 3 procent (Stockholmsenkäten). Resultat för elever som inte dricker alkohol respektive inte har använt narkotika ger oss samtidigt underlag för att visa på andel som dricker respektive provat narkotika.



**HUDDINGE
KOMMUN**

huddinge.se