

Barnkonsekvensanalys

Detaljplan för Fjället 71 och 160 (Förskolan Balingsnäs) inom kommundelen Sjödalen

Bilaga till samrådshandling



Kommunstyrelsens förvaltning, maj 2018
Samhällsbyggnadsavdelningen
NBN-2017/2596

Barnkonsekvensanalys för detaljplan för Fjället 71 och 160 (Förskolan Balingsnäs) inom kommundelen Sjödalen

Rapporten har tagits fram av en projektgrupp på samhällsbyggnadsavdelningen på kommunstyrelsens förvaltning i samarbete med Huddinge Samhällsfastigheter och lokalplaneringssektionen på kommunstyrelsens förvaltning.

Handläggare

Sofia Gregorsson, plansektionen, samhällsbyggnadsavdelningen, kommunstyrelsens förvaltning

Framsidenbild: Thomas Henriksson

Innehåll

Inledning	4
Bakgrund till detaljplanen	4
Vad innebär en barnkonsekvensanalys?	4
Styrdokument	4
Syfte och mål med barnkonsekvensanalysen	5
Metod	5
Kartläggning av förutsättningar	7
Området idag	7
Upptagningsområde	8
Preliminärt planförslag	9
Buller	10
Risk	11
Barndialog	13
Dialog med pedagoger	13
Dialog med barn	15
Dialog med föräldrar	18
Analys och beskrivning av planförslaget	22
Beskrivning av planförslaget	22
Konsekvenser av planförslaget	22
Åtgärder	25
Fortsatt arbete	27
Planarbete	27
Återkoppling	27
Genomförande av detaljplanen	27
Slutsats	28

Inledning

Bakgrund till detaljplanen

I Sjödalen råder ett stort behov av nya förskoleplatser. Samtidigt har förskolan Balingsnäs en väl tilltagen tomt och därmed möjlighet att utöka verksamheten. Förskolan har idag en byggnad bestående av en ett plan och som rymmer ca 80 barn. På grund av den stora tomten bedöms förskolan med god marginal kunna rymma ca 160 barn om byggnaden byggs ut.

Lokalplaneringssektionen på kommunstyrelsens förvaltning har tillsammans med Huddinge Samhällsfastigheter AB utrett möjligheten att uppföra ytterligare en våning på den befintliga byggnaden men kommit fram till att det inte är möjligt. Därför är förslaget nu att riva den befintliga förskolebyggnaden och uppföra en ny byggnad bestående av två våningar.

Natur- och byggnadsnämnden gav 2017-11-20 plansektionen på kommunstyrelsens förvaltning i uppdrag att ta fram en ny detaljplan som möjliggör en förskola för ca 160 barn. Detaljplanen ska även möjliggöra att mark som är planlagd för handel men som tillfälligt utnyttjas av förskolan kan bli permanent skolgård.

Vad innebär en barnkonsekvensanalys?

En barnkonsekvensanalys (BKA) är ett verktyg för att ta fram och analysera barns och ungdomars perspektiv på ett projekt eller verksamhet som påverkar dem. En BKA ska innehålla två

perspektiv: barnperspektivet och barnens perspektiv. Barnperspektivet är det vi vuxna vet är bra för barn och det vi vet att barn tycker om. Barnens perspektiv är det vi får när barn och ungdomar tillfrågas direkt. En BKA ska ta reda på barnens och ungdomarnas perspektiv utifrån barnens bästa. Om barnens bästa inte kan genomföras ska kompletterande åtgärder genomföras. Barnens bästa när det gäller den fysiska planeringen innebär att vi tillgodoser barns och ungas behov av plats och utrymme, deras behov av att på egen hand kunna röra sig tryggt och säkert utomhus i sitt bostadsområde och i hela stadsbebyggelsen, liksom deras möjligheter till inflytande i planeringen.

Styrdokument

Två viktiga styrdokument för planering är barnkonventionen och kommunens översiktsplan.

Barnkonventionen

FN:s konvention om barnets rättigheter antogs 1989 och ratificerades av Sverige 1990, d.v.s. då åtog sig Sverige att följa konventionen. Barnkonventionen innehåller 54 artiklar som slår fast vilka rättigheter varje barn ska ha. Av dessa artiklar är fyra särskilt vägledande för hur helheten ska tolkas: artikel 2, 3, 6 och 12. FN:s kommitté för barnets rättigheter rekommenderar alla länder som har antagit barnkonventionen att göra barnkonsekvensanalyser inför samtliga beslut som rör barn.

Barnkonsekvensanalyser ska inte göras vid sidan av det ordinarie arbetet utan ska ske som en del i arbetet med att ta fram relevanta underlag för beslut.

Barnkonventionen bygger på fyra grundläggande principer:

- Varje barn har samma rättighet och lika värde, ingen får diskrimineras (artikel 2).
- Barnets bästa ska alltid komma i första rummet (artikel 3).
- Varje barn har rätt att överleva och att utvecklas (artikel 6).
- Barnet har rätt att uttrycka sin mening i alla frågor som berör det (artikel 12).

Regeringen har nyligen lämnat förslag om att göra Barnkonventionen till lag, syftet är att tydliggöra konventionens starka ställning och att ett barnrättsbaserat synsätt ska ha stort genomslag i rättstillämpningen.

Översiktsplan

I kommunens översiktsplan som antogs av kommunfullmäktige i maj 2014 framgår att barns rättigheter ska beaktas i samhällets alla verksamheter. Barns behov ska tas särskild hänsyn till och vara en utgångspunkt i all samhällsplanering och ny bebyggelse. Barns och ungdomars närmiljö ska vara säker, trygg och hälsosam, men det är också viktigt att miljön erbjuder stimulans och goda möjligheter för lek, umgänge och sociala möten. Barn och ungdomars hälsa och livskvalitet påverkas positivt av fysiska miljöer som motverkar socioekonomisk segregation och närhet till platser som stimulerar fysisk

aktivitet. I planeringsprocessen är det viktigt med en dialog som vänder sig till barn och ungdomar och tar till vara deras synpunkter, önskemål och behov. Barnkonsekvensanalyser ska genomföras när det är relevant.

Syfte och mål med barnkonsekvensanalysen

Syftet med barnkonsekvensanalysen är att synliggöra barnens bästa. Genom att föra in barnperspektivet i ett tidigt skede av planeringen finns det möjligheter att skapa en mer inkluderande och bättre planering. Analysen ska redogöra för nuvarande förhållanden, behov, konsekvenser av planförslaget och åtgärder. Målet är således att säkerställa att barnens bästa sätts i fokus och att kommande planering görs på ett, för barnens bästa, tillfredställande sätt.

Metod

Det finns olika sätt att göra en BKA på. Denna är uppbyggd på kartläggning och barndialog. Kartläggningen syftar till att skapa en förståelse för platsen idag och vad den har för förutsättningar, utifrån platsbesök och karttjänster.

Barndialogen är också en viktig del av denna BKA, där intervjuer med barn, föräldrar och pedagoger gjordes på den befintliga förskolan Balingsnäs. Syftet var framförallt att få en förståelse för planområdet och hur det används idag men även fånga behov och synpunkter på planförslaget. Viktiga frågeställningar är:

- Påverkar planförslaget viktiga platser och stråk för barnen?

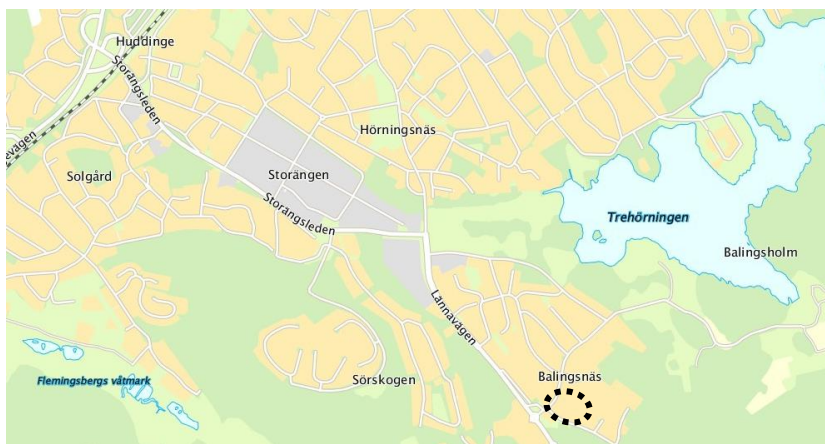
- Vilka erfarenheter behöver lyftas vid ombyggnationen av förskolan?

För mer ingående beskrivning av metoden för dialogen, se avsnittet Barndialog.

Kartläggning av förutsättningar

Området idag

Förskolan Balingsnäs ligger på Mörtsjövägen 3 i Östra Balingsnäs, kommundelen Sjödalen, Huddinge kommun. Balingsnäs är ett bostadsområde beläget mellan Huddinge centrum i nordväst och Orlångens naturreservat i öst.



Planområdets lokalisering i förhållande till centrala Huddinge.

Planområdet är ca 8000 kvm stort och består av två fastigheter: Fjället 160 som är ca 7000 kvm och planlagt för förskola och Fjället 71 som är ca 1000 kvm stort och planlagt för handel. Någon handel är dock inte uppförd på Fjället 71, istället utnyttjas den tillfälligt av förskolan. Intill förskolan finns en busshållplats.



Befintliga förskolan som ligger i korsningen mellan Balingsnäsvägen och Mörtsjövägen. Turkosa linjer visar fastighetsgränser.

Förskolebyggnaden är uppförd på 70-talet. Den består av ett plan och är placerad centrerat på fastigheten. Leverans och parkering sker i den sydöstra delen. På framsidan är gården utformad med gungor, sandlådor och liknande. Baksidan är mer kuperad med sparade träd, här nyttjas gården för naturlek. Fastigheten Fjället

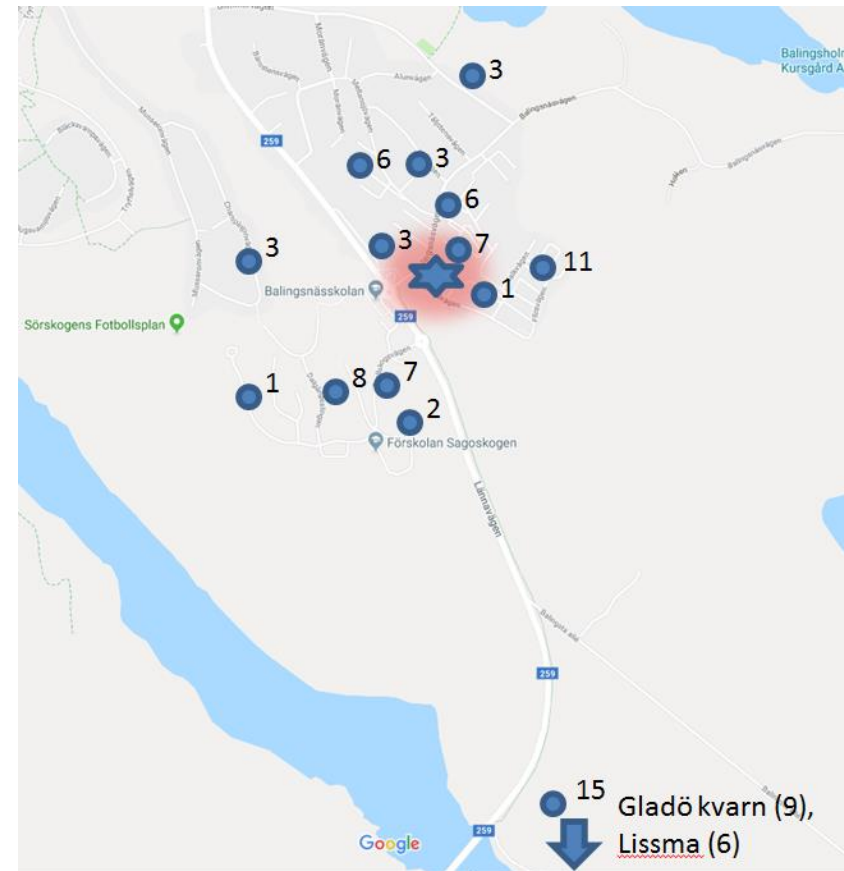
71 i hörnet av planområdet är platt och beklädd med gräs och enstaka träd.

Förskolan består av fyra åldersintegrerade avdelningar och rymmer totalt ca 80 barn. Ca 15 pedagoger finns på förskolan.

Upptagningsområde

De flesta barnen på förskolan Balingsnäs bor i Balingsnäs. En del bor utanför Balingsnäs, i Gladö kvarn och Lissma.

När förskolan byggs ut förväntas en större andel av förskolebarnen bo utanför Balingsnäs.



Befintligt upptagningsområde för förskolan Balingsnäs. Siffrorna anger antal barn och ungefär var de bor.

Preliminärt planförslag

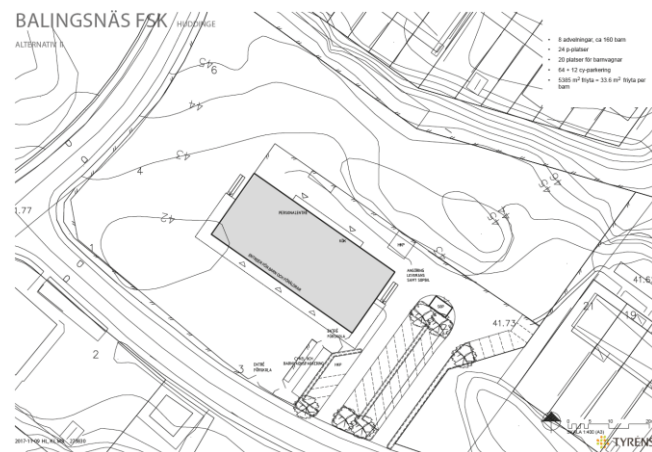
Utformningen av förskolan i detta projekt tog sitt avstamp i SISAB:s (Skolfastigheter i Stockholm AB) konceptförskola på initiativ från Huddinge Samhällsfastigheter AB och lokalplaneringssektionen på kommunstyrelsens förvaltning. Konceptet innebär en förskola för 8 avdelningar (ca 160 barn), tillagningskök och balkonger som barnen kan sova på.

Olika alternativ för utformning av den nya förskolan studerades i tidigt stadium. Förslagen diskuterades mellan Huddinge Samhällsfastigheter, lokalplaneringssektionen på kommunstyrelsens förvaltning, projektgruppen på samhällsbyggnadsavdelningen och även med verksamheten på förskolan Balingsnäs.

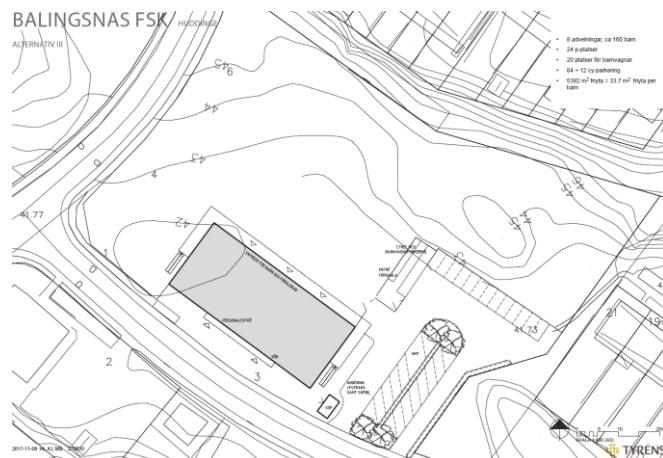
Det som skiljer förslagen åt är placering av byggnad, leverans och parkering. Efter diskussionerna har alternativ 3 blivit huvudalternativet på grund av att samtliga ovan nämnda aktörer tyckte att samnyttjande mellan parkering och leveranser är något positivt. På så vis kan byggnaden flyttas närmre Mörtjsövägen och därmed ge en större sammanhängande gård på baksidan. Samnyttjande ger även en liten ökning av mängden friyta för barnen.



Alternativ 1 för den nya förskolans utformning.



Alternativ 2 för den nya förskolans utformning.

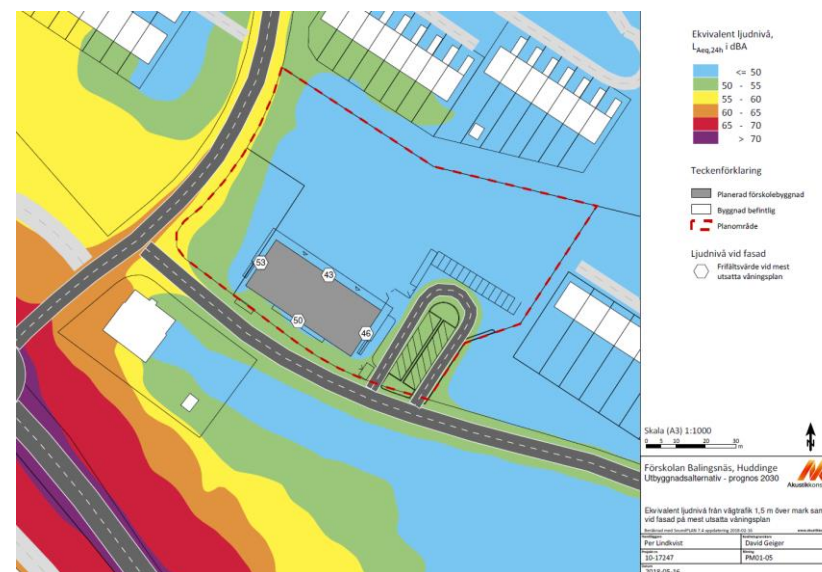


Alternativ 3 för den nya förskolans utformning.

Buller

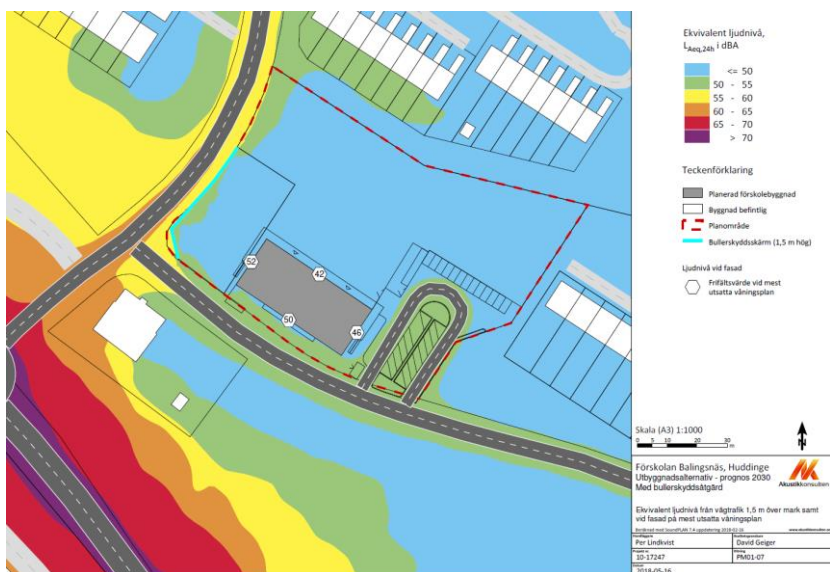
En bullerutredning har gjorts med utgångspunkt i Naturvårdsverkets riktvärden för buller på skolgård från väg- och spårtrafik. På de delar av skolgården som är avsedda för lek, vila och pedagogisk verksamhet är riktvärdet 50 dBA ekvivalent ljudnivå och 70 dBA maximal ljudnivå.

Beräkningsresultatet visar att den största delen, ca 80 % av gården, klarar riktvärdet för ekvivalent ljudnivå. Resterande ytor understiger 55 dBA till största del medan en liten del övertiger 55 dBA.

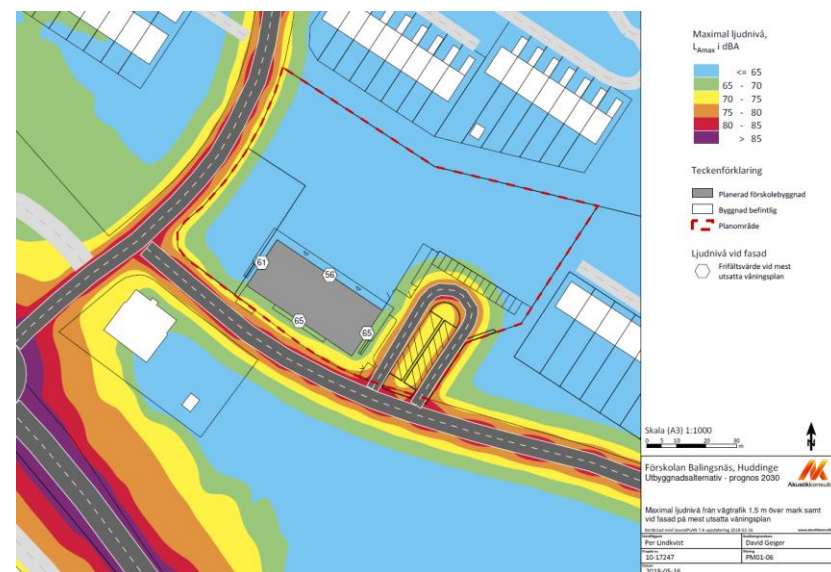


Ekvivalent ljudnivå för trafikbuller utan åtgärder. På blå områden innehålls Naturvårdsverkets riktvärden.

För att klara högst 55 dBA ekvivalent ljudnivå på hela förskolegården kan en 45 m lång och 1,5 m hög bullerskyddsskärm uppföras utmed förskolegårdens gräns mot Balingsnäsvägen. Med bullerskyddsskärm uppgår ekvivalent ljudnivå till högst 50 dBA på ca 94 % av planerad förskolegård och på resterande ca 6 % av gården uppgår ekvivalent ljudnivå till högst 55 dBA.



Ekvivalent ljudnivå för trafikbuller med bullerplank. På blå områden innehålls Naturvårdsverkets riktvärden.



Maximal ljudnivå för trafikbuller utan åtgärder. På blå och gröna områden innehålls Naturvårdsverkets riktvärden.

När det gäller maximal ljudnivå är det endast en smal remsa som överstiger riktvärdet även om åtgärder inte genomförs, vilket anses godtagbart.

Risk

Intill förskolan Balingsnäs går Lännavägen som är rekommenderad primär led för farligt gods. Enligt Länsstyrelsen bör ett avstånd på 75 meter finnas mellan en transportled för farligt gods och bebyggelse för skola. Avståndet mellan förskolans fastighetsgräns och Lännavägen är ca 75-80 meter. En riskutredning har tagits fram där bedömningen görs att förskolan har en naturlig riskreducerande barriär i form av det bergsparti som ligger mellan förskolan och Lännavägen. Även de två rondellerna som finns på Lännavägen

i höjd med förskolan reducerar risken eftersom hastigheten på fordonen sänks där.

Därutöver rekommenderas tre riskreducerande åtgärder genomföras i samband med ombyggnationen:

- Friskluftsintag placerade inom 100 m från Lännavägens närmsta väggkant ska riktas bort från denna.
- Huvudentréer för barn och besökande ska vara riktade bort från Lännavägen.
- Ventilationen ska kunna stängas av vid behov.

Med dessa åtgärder bedöms förskolan vara en säker plats för barnen.

Barndialog

Dialog på den befintliga förskolan Balingsnäs hölls vid två tillfällen i januari 2018, dels med barn och pedagoger och dels med föräldrar. Från dessa tillfällen fångades både barns perspektiv, d.v.s. hur barnen själva uppfattar sin tillvaro och barnperspektivet, d.v.s. vuxnas tolkning av barns tillvaro. Hänsyn kan inte tas till alla synpunkter och önskemål utan en helhetsbedömning måste göras.

Dialog med pedagoger

Två pedagoger på förskolan berättade med hjälp av flygbilder var de brukar vistas med barnen på förskolan och utanför förskolan. Utanför förskolan är det framförallt lekparker och områden i skogen som de brukar besöka men även Balingsnässkolan, miljöstationen, fotbollsplanen och ibland Huddinge centrum.



Platser utanför förskolan (gröna markeringar) som pedagogerna brukar besöka med barnen och stråk (rött) som de brukar gå. Förskolan är markerad med vit cirkel. Norr är nedåt i bilden.

Under dialogen kring förskolans gård framgick att pedagogerna uppskattar att gården är naturlig, att det inte är konstgräs. Platser som pedagogerna pekade ut visas i bilden nedan.



Platser inom förskolan som pekades ut av pedagoger: Platser som barnen brukar vistas på (grönt), negativa platser (rött), platser där vatten samlas (blått), platser för hämtning/lämning (gult). Norr är nedåt i bilden.

Följande pekades ut som platser där barnen brukar vistas:

1. Björkarna och ekstammen

2. Kullen (pulka)
3. Sandlådan
4. Gungorna
5. Klätterträd
6. Under taket
7. Klätterställning och rutschkana (klätterställningen är inte utmanande för de äldre barnen)
8. Lektugan
9. Mellan husen
10. Sandlåda för sandning
11. Sandlåda: leka med leksaksdjur, här är det ofta mörkt och blött
12. Klättergran
13. Klättergran
14. Brant backe i skogen där man kan åka kana och hoppa

Följande negativa platser pekades ut:

- A. Område i skogen
- B. Brant och dålig sikt när man cyklar
- C. Lite tråkigt, mörkt och blött
- D. Föräldrarna tycker att skogen är otrygg: halt, barnen kan klättra över staketet med hjälp av träd
- E. Barnen kan klättra över staketet

Dessutom påpekades att vid redskapsleken är det för lite utmaningar för större barn och vid varuleveransen är det knepigt att få in vagnarna, dessutom klättrar barnen på vagnarna vilket är farligt.

En del platser blir väldigt blöta när det regnar och undviks av den anledningen.

Resultatet visar att i stort sett hela gården används men på framsidan framförallt av de yngre barnen och på baksidan framförallt av de äldre barnen.

När det gäller hämtning och lämning framkom det att föräldrar med bil ofta parkerar på grannfastigheten på andra sidan Mörtsjövägen, där det är lätt att köra in och vända.

Angående ljus och belysning påpekades att det blir mycket sol på framsidan, mer skugga skulle behövas. På vinterhalvåret är de inte ute efter skymningen på grund av att det är för mörkt.

Dialog med barn

Six barn i olika åldrar från tre olika avdelningar deltog i dialogen. Projektgruppen träffade barnen inomhus, presenterade sig och förklarade att vi var där för att förskolan ska byggas om och att vi därför vill veta vad de tycker om sin förskolegård.

Dialogen med barnen skedde relativt fritt, ibland hjälpte pedagogerna barnen att svara genom att ge ledande frågor. På frågan vad de tycker om att göra på gården eller vad de skulle vilja ha på sin gård svarade de:

- Snögubbe
- Studsmattor
- Halkiga berget
- Mer berg

- Fler gungor
- Högre klätterställning
- Karusell
- Tågkana (som på Skansen)
- Hög rutschkana med hopp
- Bord för pärlor och rita
- Basket
- Högre gungor
- Fotbollsplan
- Släp till cyklar
- Bilbälte till cyklarna
- Klättra i träd
- Superstora spadar
- Sandlåda
- Ministudsmattor för de små barnen
- Nät till studsmattor
- Roligare tapet

Efter att ha suttit inne och pratat med barnen gick vi ut på gården och barnen fick chans att visa platser som de brukar leka på. På framsidan pekade barnen ut gungorna och ett ställe där de brukar ha vattenlek när det är varmt ute. På baksidan visade de olika träd som de brukar klättra i, trumma på, gömma sig bakom och bygga koja i. Det finns en kulle som de brukar åka pulka på och en brant backe som de tycker om att hoppa nerför eller åka kana på. Stora stenen tycker de om.



Träd på framsidan där barnen brukar leka affär.



Pulkabacke på baksidan.



Träd på baksidan som barnen brukar klättra i.



En stor sten som barnen brukar leka vid.



Träd/stubbar på baksidan som barnen brukar trumma på.



Plats på baksidan där barnen brukar gräva efter mask.



Branta backen.

Dialog med föräldrar

Samtliga föräldrar på förskolan Balingsnäs var inbjudna till dialogen. Marknadsföring skedde med hjälp av affischer på förskolan och utskick via mail från personalen på förskolan. Vid dialogtillfället deltog sex föräldrar.

Området

Föräldrarna fick märka ut på en flygbild var de bor och hur de tar sig till förskolan. De föräldrar som bor i närheten i Balingsnäs promenerar ofta till förskolan medan de som bor längre bort i Gladö kvarn eller Lissma oftast åker bil. Angående hämtning och lämning så önskade föräldrarna övergångsställen på Balingsnäsvägen då bilar kan köra väldigt snabbt där. De påpekade även att det är ont om parkeringsplatser, att många stannar på grannfastigheten och på Mörtsjövägen.

Föräldrarna fick märka ut platser som de brukar vistas på med barnen utanför förskolan vilket främst visade sig vara olika lekparker och skogen.



Platser utanför förskolan som föräldrarna pekade ut. Var de bor (blått), Platser de brukar vistas på med barnen (gult), platser de helst undviker (röd punkt) och stråk som de brukar ta (röda linjer). Norr är höger i bilden.

Befintliga förskolan

Föräldrarna fick även berätta om var på förskolegården som barnen tycker om att vistas: pulkabacken, fotboll på gräsmattan, gungorna, klätterställningen, sandlådan, lekhallen, lekstugan, skogen och fredagsdisko på uteplatsen. Föräldrarna tyckte att det är väldigt roligt för barnen att de kan cykla runt byggnaden. Den stora stenen får inte tas bort. Generellt tycker föräldrarna att det är en väldigt bra gård. Men vissa platser känns mindre bra: vid förrådet kan barnen klättra över staketet och grinden mot Mörtsjövägen lämnas ibland öppen. En förälder tyckte att klipporna i skogen, den branta backen kunde skapa viss oro. När det är blött och isigt blir det väldigt halt där, vid dessa tillfällen stänger pedagogerna ibland av baksidan av gården. En annan förälder tyckte däremot att det är bra om barnen utmanas, att det i princip aldrig har skedd en olycka på grund av klipporna.



Resultat från dialogen med föräldrar. Gröna markeringar symboliserar positiva platser, röda markeringar symboliserar negativa platser. Norr är nedåt i bilden.

Planförslaget

Föräldrarna fick kolla på skisser över planförslaget (alternativ 3 ovan, planlösning och solstudier). Synpunkter som framkom då var att det är viktigt med flera ingångar när det är så många barn, gärna en per avdelning. Även ett kapprum med torkskåp per avdelning är viktigt för att kunna ha ordning och reda bland alla barnens kläder. Vagnparkering och tak över cykelparkering är önskvärt. Det är bra om barnen kan fortsätta cykla runt

gården. De ser gärna att träd och växtlighet behålls och helst med ett tillskott av bär och frukt. När det blir många barn är det viktigt med ”rum i rummet”, att gården går att dela in i zoner.

Flytten

Föräldrarna påpekade att det är viktigt att det blir en smidig övergång från den gamla förskolan till den nya, att avdelningarna hålls ihop så att barnen kan behålla sina kompisar och pedagoger. Generellt var föräldrarna nyfikna på tidplanen för flytten och ombyggnationen.

Analys och beskrivning av planförslaget

Beskrivning av planförslaget

Efter dialogtillfällena har förskolegården utformats mer detaljerat. Närmast byggnaden finns plats för lugnare aktivitet såsom sandlåda, lekstugor och bord och sittplatser. Här kan framförallt de yngre barnen vistas. På baksidan behålls skogen och fortsätter tillhandahålla naturlek bland träd, klippor och buskar. Pulkabacken behålls och gräsmattan kan fortsättningsvis användas för fotboll. I det sydvästra hörnet intill entrén uppförs cykel- och vagnparkering som går att nå utan att passera bilparkeringen. Intill behålls träden och blir en plats för balanslek.



Situationsplan för förskolan.

Detaljerna i förskolans gård såsom olika typer av lekytor, lekredskap mm är inget som detaljplanen kan styra över utan utformas av fastighetsägaren Huddinge Samhällsfastigheter AB. Utformningen kan förändras under processens gång.

Konsekvenser av planförslaget

Planförslaget innebär att byggnaden kommer flyttas närmre Mörtsjövägen vilket gör att den befintliga gårdsytan där försvinner. Istället tillkommer gårdsyta på baksidan, vilket kompenserar för de lekytor som försvinner på framsidan. Den

vegetation och varierande terräng som finns på förskolan behålls vilket är i linje med föräldrarnas önskemål. De platser som barnen pekade ut i skogen, pulkabaken och gräsmattan behålls. Något som riskerar att försvinna är de träd som finns intill korsningen Mörtsjövägen/Balingsnäs vägen för att ge plats åt cykel- och barnvagnsförråd.

Cykel

Ett tydligt önskemål från föräldrarna som inte har tillgodosetts är att barnen ska kunna cykla runt byggnaden. Detta är inte möjligt på grund av barnen inte bör vistas där leveranserna sker vid ena kortsidan av byggnaden. Även personalentrén ska vara separerad från gården där barnen vistas. Det finns dock inget som hindrar att en cykelslinga skapas även om den inte går runt själva byggnaden.

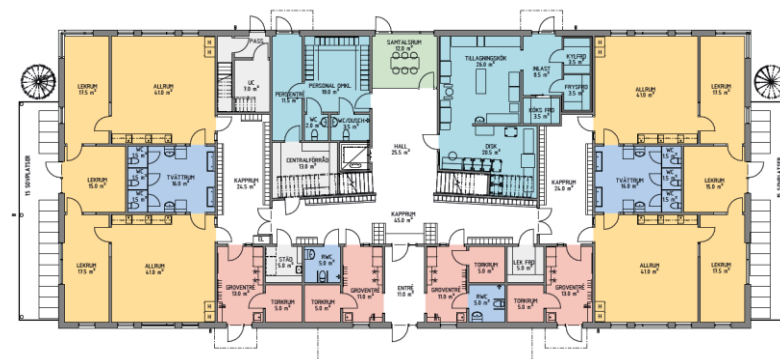
Byggnaden

Byggnaden kommer bestå av två våningar med fyra avdelningar vardera. Att förskolan är stor ger skalfördelar som att kunna ha ett tillagningskök och samnyttja olika ytor. Samtidigt är det viktigt att kunna dela in byggnad och gård för mindre grupper. Avdelningarna är tänkta att ha standardstorlek om ca 20 barn per avdelning.

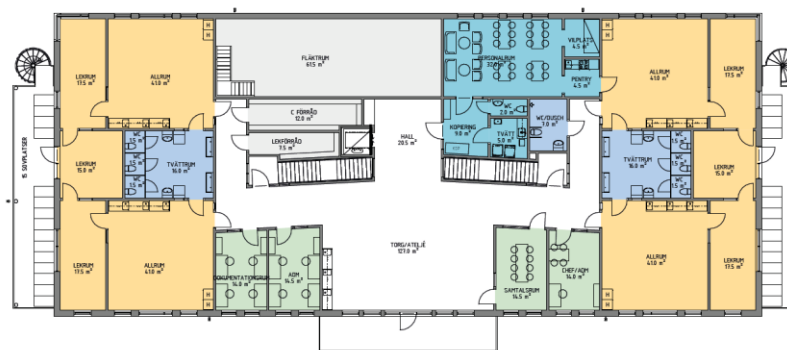
Entréer

Ett annat önskemål från föräldrarna var att det ska finnas flera entréer till byggnaden, helst ska varje avdelning ha en egen entré, kapprum och torkskåp. Detta är dock inte möjligt att skapa för den byggnad som planeras. Tre entréer skapas för

barn och föräldrar som leder till totalt fyra groventréer med varstitt torkrum. Detta innebär att två avdelningar kommer dela på en groventré. Personalen kommer ha två entréer på byggnadens framsida. Se bilder nedan.



Möjlig planlösning för plan 1



Möjlig planlösning för plan 2

Bilparkering

Både föräldrar och pedagoger påpekade att det är ont om parkeringsplatser, att föräldrar av den anledningen ofta parkerar på grannfastigheten, Kiselstenen 1 på andra sidan Mörtsjövägen, eller längs Mörtsjövägen. I dagsläget finns ca sex parkeringsplatser. I planförslaget är utgångspunkten att kommunens parkeringsnorm ska uppfyllas, vilket innebär att 24 platser ska anläggas inom fastigheten. En trafikutredning har tagits fram med syfte att visa på ökningen av trafikrörelser på grund av förskolans utbyggnad och även föreslå en lämplig utformning av parkering, leveranser och trafikåtgärder.

Till skillnad från den uppfattning som framkommit från pedagoger och föräldrar i barndialogen bedömer trafikutredningen att de flesta barn inte lämnas med bil. Ett förslag är därför att inte anlägga 24 bilparkeringsplatser enligt normen utan endast anlägga 12 stycken, alltså en fördubbling jämfört med i dagsläget. Om mängden parkeringsplatser minskas behöver inte bilarna backa mot entrén vilket sker i nuvarande situationsplan och kan komma att utgöra en trafiksäkerhetsrisk.

Två förslag ses över av projektgruppen för att förbättra parkeringssituationen för förskolan. Dels skulle bilparkering kunna samnyttjas mellan förskolan och grannfastigheten Kiselstenen 1 där fastighetsägaren är en församling vars maxtider för parkering skiljer sig från förskolans och dels skulle leveranser kunna ske på gatan, Mörtsjövägen.

Friyta

Eftersom planförslaget innebär att fler barn kommer vistas på förskolans gård minskar mängden friyta per barn. I dagsläget finns ca 80 barn på förskolan som har en total friyta på ca 6400 kvm, d.v.s. ca 80 kvm per barn. I den ytan ingår dock fastigheten Fjället 71 på 1050 kvm som är planlagd för handel och ägs av Huddinge kommun men används av förskolan.

I planförslaget kommer byggnaden ta upp ungefär samma yta som innan men mer yta kommer behövas för parkering och leveranser. Detta innebär att det kommer finnas ca 160 barn på förskolan som har en total friyta på ca 5300 kvm, d.v.s. ca 33 kvm per barn. Planförslaget innebär dock att fastigheten Fjället 71 planläggs för förskola vilket ger en garanti för att den ytan kan användas som friyta för barnen även framöver.

Huddinge kommun har i dagsläget inga beslutade riktlinjer kring hur mycket friyta en förskola ska ha eller hur den ska vara utformad.

Boverket har gett ut allmänna råd (2015:1) om friyta för lek och utevistelse vid fritidshem, förskolor, skolor eller liknande, beslutade 24 februari 2015. De allmänna råden anger att friytans storlek, utformning, tillgänglighet, säkerhet och förutsättningarna att bedriva ändamålsenlig verksamhet ska beaktas. Friytan bör vara så rymlig att det utan svårighet eller risk för omfattande slitage går att ordna varierande terräng- och vegetationsförhållanden. Friytan bör placeras i direkt anslutning till förskolebyggnaden. De allmänna råden anger dock inte hur stor en förskolegård bör vara.

I plan- och bygglagen (PBL) 8 kap. 9§ framgår att om en tomt ska bebyggas med byggnadsverk som innehåller en eller flera bostäder eller lokaler för fritidshem, förskola, skola eller annan jämförlig verksamhet, ska det på tomten eller i närheten av den finnas tillräckligt stor friyta som är lämplig för lek och utevistelse.

Viss vägledning kring storlek finns i Boverkets skrift "Gör plats för barn och unga" från 2015. Där anges att bedömningen av tillräckligt stor friyta bör ta hänsyn till både friytan per barn och till den totala storleken på friytan. Ett rimligt mått utifrån antalet barn kan vara 40 kvm friyta per barn i förskolan och 30 kvm friyta per barn i grundskolan. Forskning visar att den totala storleken på friytan helst bör överstiga 3000 kvm. På en gård som är mindre, oavsett antal barn, kan en barngrupp få svårt att utveckla lek och socialt samspel på ett sätt som tillgodoser deras behov.

Planförslaget uppfyller rekommendationen att en gård bör vara minst 3000 kvm men når inte upp till måttet 40 kvm per barn. När det gäller andra parametrar såsom gårdens placering i direkt anslutning till byggnaden, utformning med avseende på terräng, ljusförhållanden, säkerhet, tillgänglighet och totala storlek bedöms planförslaget kunna skapa en bra förskolegård avsedd för sitt ändamål.

Lite mer friyta för barnen kan skapas om leveranser kan ske på gatan och om antalet parkeringsplatser på förskolans fastighet kan minskas, t.ex. genom att samnyttja parkering tillsammans

med församlingen. Då kan ca 36 kvm friyta per barn tillhandahållas.

Åtgärder

Efter trafikutredningens resultat och diskussioner inom projektgruppen har ett nytt förslag på utformning tagits fram, se situationsplan nedan.



Uppdaterad situationsplan för förskolan

I det nya förslaget sker leveranser på gatan och parkering samordnas med grannfastigheten Kiselstenen 1. Dessutom har gårdens utformning fått en högre detaljeringsgrad som bland annat visar en cykelslinga, klätterlek, vattenlek, sandlek och

bärbuskar. Detta är dock inget som detaljplanen kan reglera utan utformas av fastighetsägaren tillsammans med verksamheten.

Fortsatt arbete

Planarbete

I det kommande planarbetet behöver samnyttjande av parkering mellan förskolan och intilliggande fastigheten Kiselstenen 1 ses över mer i detalj och avtal upprättas. Det ska även ses över huruvida leveranser kan ske på gatan. Dessa åtgärder skulle kunna ge mer friyta åt barnen, generera färre fordonsrörelser på förskolans gård och minimera risken för backande fordon vid entrén.

Återkoppling

Återkoppling till föräldrar och pedagoger kommer ske när detaljplanen skickas ut på samråd. Då skickas information ut om att planhandlingar med tillhörande bilagor finns tillgängliga på kommunens hemsida, bland annat till förskolan Balingsnäs.

Genomförande av detaljplanen

Vid genomförandet av detaljplanen, det vill säga när den gamla byggnaden rivs och en ny uppförs krävs en väl planerad flytt av barn och pedagoger. Avdelningarna ska så långt som möjligt hållas ihop, fokus är att det ska bli så små förändringar som möjligt för både barn och pedagoger. Den plats som ses som ett alternativ för förskolans verksamhet att vara på under tiden för ombyggnationen är förskolorna Fjällbacken 1 och Fjällbacken 2. Dessa har i dagsläget inte full beläggning och bedömningen är därför att det finns plats där.

Vid projektering av förskolan ska exploitören, Huddinge Samhällsfastigheter AB ta hänsyn till denna barnkonsekvensanalys.

Slutsats

Planförslaget påverkar barn som går på förskolan idag och som kommer gå på den nya förskolan som uppförs. Utformningen av den nya förskolan bedöms ta hänsyn till barnens bästa. En fördel med planförslaget är att den stora tomten ger goda förutsättningar för att rymma fler barn. Den stora gården kan utformas på ett ändamålsenligt sätt med varierad terräng, ljud- och ljusförhållanden och låga bullernivåer. Dessutom finns bussförbindelse i närheten. En nackdel med förskolans storlek är att upptagningsområdet kan förväntas växa vilket medför en ökad risk för att föräldrar skjutsar sina barn med bil. Eftersom tomtens storlek har möjlighet att ge plats för fler barn samtidigt som det är svårt att planera för förskolor med stora friytor bedöms fördelarna väga över nackdelarna. Förutsatt det fortsatta arbetet med denna barnkonsekvensanalys har planförslaget därmed tagit hänsyn till barnens bästa.

