

# TRAFIK PM - FÖRSKOLA BALINGSNÄS



KONCEPT  
2018-05-15

## Innehållsförteckning

|          |   |          |
|----------|---|----------|
| <b>1</b> | <b>BAKGRUND .....</b>                               | <b>3</b> |
|          | 1.1 SYFTE OCH MÅL.....                              | 3        |
| <b>2</b> | <b>NULÄGE .....</b>                                 | <b>4</b> |
|          | 2.1 OMRÅDESBESKRIVNING.....                         | 4        |
|          | 2.2 UPPTAGNINGSSOMRÅDE .....                        | 5        |
|          | 2.3 BESKRIVNING AV HÄMTNING OCH LÄMNING.....        | 5        |
|          | 2.4 PERSONALPARKERING.....                          | 5        |
|          | 2.5 TRAFIKFLÖDE .....                               | 5        |
| <b>3</b> | <b>FÖRSLAGET PÅ NY FÖRSKOLA.....</b>                | <b>7</b> |
| <b>4</b> | <b>ANALYS OCH REKOMMENDATION.....</b>               | <b>8</b> |
|          | 4.1 ANALYS AV PARKERINGS- OCH ANGÖRINGSLÖSNING..... | 8        |
|          | 4.2 FRAMTIDENS TRAFIKFLÖDE.....                     | 9        |
|          | 4.3 TRAFIKSÄKERHETSÅTGÄRDER.....                    | 9        |

## 1 BAKGRUND

En ny detaljplan för fastigheterna Fjället 160 och Fjället 71 är under arbete, se Figur 1 för karta. Planen ska möjliggöra en förskola för ca 160 barn i en byggnad bestående av två våningar. Planförslaget tillåter användningen skola för att möjliggöra viss flexibilitet.



Figur 1. Orienteringskarta, utredningsområdet är markerat i kartan med rött. Det består av fastigheterna Fjället 160 och 71.

Idag finns en befintlig förskola med en byggnad bestående av en våning avsedd för ca 80 barn på fastigheten Fjället 160. Då det råder stor brist på förskoleplatser i området har fastighetsägaren, Huddinge Samhällsfastigheter AB inkommit med ett förslag att riva den befintliga byggnaden och uppföra en ny byggnad som rymmer fler förskoleplatser. För att möjliggöra en större gård till förskolan anger planförslaget användningen skola även på den intilliggande fastigheten Fjället 71 som ägs av kommunen men i samband med genomförandet av detaljplanen kommer överlätas till Huddinge samhällsfastigheter AB.

### 1.1 SYFTE OCH MÅL

Syftet med denna trafikutredning är att undersöka konsekvenserna av en utbyggnad förskoleverksamhet och dess konsekvenser på trafiksituationen i området. Vidare bör trafiksäkerheten runt förskolan utredas.

Denna trafikutredning ska utreda följande:

- Kartläggning av upptagningsområde för barnen som går på förskolan
- Prognos för beräknad biltrafikökning i och med utbyggnaden av förskolan
- Utredning om behov av trafiksäkerhetsåtgärder, exempelvis hastighetsdämpande åtgärder i området runt förskolan för att främja trafiksäkerhet och gång och cykel inom en radie om 500 m.
- Lokalisering av cykel- och bilparkering för personal samt cykelparkering för barn och föräldrar
- Om det finns möjliga avlämningsplatser i området som ligger 50-300 m från förskolan
- Konsultera kommunens trafikplanerare i utredningen och sammanfatta utredningen i en rapport.

## 2 NULÄGE

### 2.1 OMRÅDESBESKRIVNING

I dagsläget ligger det en förskola på fastigheten Fjället 160. Denna förskola är avsedd för 80 barn. Förskolan ligger i korsningen Balingsnäsvägen och Mörtsjövägen med entréer från Mörtsjövägen samt från förskolans angöringsgata.

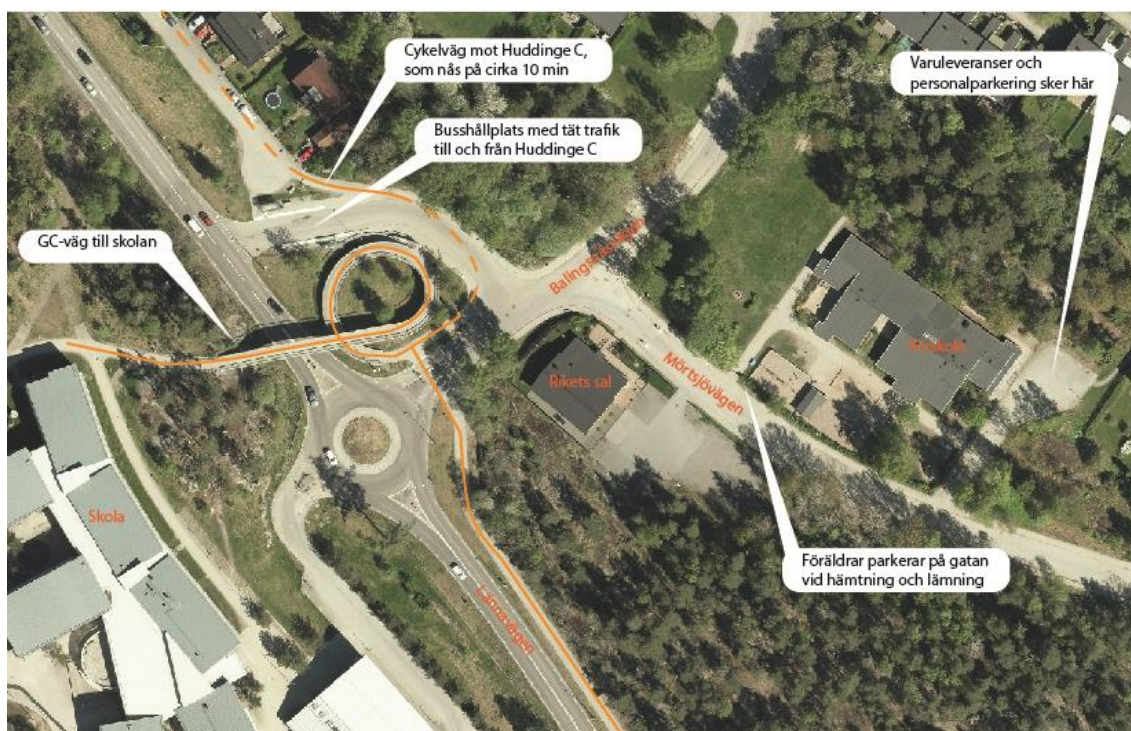
Mörtsjövägen och Balingsnäsvägen är bägge utformade för dubbelriktad trafik med parkering utmed båda sidor om gatan. Gångbanor finns längs med båda sidor om gatan. Cykling sker i blandtrafik. Den högsta tillåtna hastighetsgräns på gatorna är 30 km/tim.

Balingsnäsvägen ansluter till Lännavägen som leder till Huddingevägen och centrum eller till Nynäsvägen i motsatt riktning. Ett lokalt huvudcykelstråk går längs med Lännavägen. I anslutning till cykelstråket finns en gång- och cykelbro som korsar Lännavägen planskilt, via denna bro nås Balingsnässkolan.

Närmsta busshållplats, Balingsnäs, ligger ca 150 m bort i korsningen Balingsnäsvägen/Lännavägen. Här avgår flera busslinjer mot bland annat Huddinge C, Skärholmen, Handen, Högdalen och Länna handelsplats.

Förskolans angöringsgata är utformad som en återvändsgata med en gångbana samt en vändplan. Längs med gatan saknas reglering. Utmed vändplanen finns utrymme för parkering vilken idag utnyttjas av personal till förskolan. Från denna gata sker även förskolans leveranser och sophantering. En gångväg från kringliggande bostadsområde ansluter till vändplanen.

Mitt emot förskolan finns en församlings sal med tillhörande besöksparkering. Se Figur 2 för en karta med beskrivning av trafiken i området kring förskolan Balingsnäs.



Figur 2. Karta med beskrivning av trafiksituationen i området kring förskolan Balingsnäs.

## 2.2 UPPTAGNINGSSOMRÅDE

Förskolans upptagningsområde är till största del det närliggande bostadsområdet Balingsnäs samt bostadsområdena som ligger söder om detta, ex Gladö Kvarn och Lissma, då det saknas idag förskolor i dessa delar av kommunen. Se Figur 3 för karta över upptagningsområdet för förskolan Balingsnäs.

## 2.3 BESKRIVNING AV HÄMTNING OCH LÄMNING

Förskolepersonalen uppskattar att 60-70 % av förskolebarnen lämnas och hämtas med bil. Då denna uppgift är mycket osäker genomfördes en observation vid förskolan Balingsnäs under morgonrusningen.

Observationen visade att majoriteten av lämningarna vid Balingsnäs förskola sker till fots eller per cykel. Detta trots att observationen gjordes vid vinterväglag i mars. Efter lämning observerades flertalet föräldrar gå till busshållplatsen för att fortsätta sin resa med kollektivtrafik.

Skjutsande föräldrar parkerade på gatan medan de lämnar sina barn på förskolan. Endast ett fåtal använde förskolans angöringsgata och ingen använde församlingssalen parkering vid tillfället. Som flest noterades tre lämningar med bil samtidigt. Vid lämning med bil, observerades det att ett flertal skolbarn lämnades vid förskolan för att gå sista biten till skolan själva. Inga konflikter noterades och det fanns utrymme för fler angörande fordon utan trängsel.

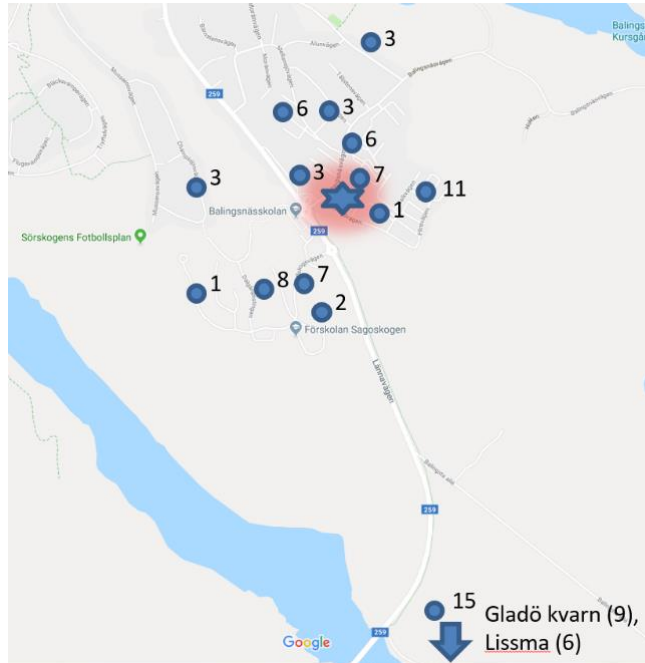
## 2.4 PERSONALPARKERING

Vid observationstillfället noterades 6 parkerade bilar på förskolans angöringsgata, se Figur 4.

## 2.5 TRAFIKFLÖDE

Trafikräkning genomförd på kommunens begäran av Vectura år 2009 visar att trafikflödet, ÅDT, är 262 fordon per dygn (8 % tung trafik), på Balingsnäs vägen avser sträckan mellan Täljstensvägen och Glimmervägen. Inga fler mätningar har genomförts i området.

Trafikflödet längs Balingsnäs vägen ökar närmre Lännavägen då vägen har en uppsamlingsfunktion för stadsdelen. Därför uppskattas trafikflödet på Balingsnäs vägen norr om Mörtsjövägen till 400 fordon per dygn.



Figur 3. Upptagningsområde för förskolan Balingsnäs idag (Huddinge kommun, 2018)



Figur 4. Förskolans angöringsgata vid vändplan.

Trafikflödet på Mörtsjövägen vid förskolan uppskattas till 200 fordon per dygn. Denna trafik består mestadels av boende inom närområdet.

Utformningen av både Balingsnäsvägen och Mörtsjövägen tillåter mycket högre trafikflöden än dagens. Se Figur 5 för bilder över korsningen med Balingsnäsvägen och Mörtsjövägen.



Figur 5. Bilder ovan visar korsningen Balingsnäsvägen och Mörtsjövägen.

### 3 FÖRSLAGET PÅ NY FÖRSKOLA



*Figur 6. Förslag på ny förskola i Balingsnäs.*

Det förslag som tagits fram på ny förskola innefattar 8 avdelningar för 160 barn och 30-35 personal, vilket är fördubbling av dagens verksamhet. Förskolan föreslås få 24 parkeringsplatser för bil, 76 parkeringsplatser för cyklar samt 20 uppställningsplatser för barnvagnar, vilket stämmer överens med kommunens parkeringsnorm från 2016. Se Figur 4 för en illustrationsplan över förslaget.

## 4 ANALYS OCH REKOMMENDATION

### 4.1 ANALYS AV PARKERINGS- OCH ANGÖRINGSLÖSNING

Förslaget innebär generösa angörings- och parkeringsmöjligheter för biltrafik. Utformningen av den föreslagna parkeringsytan möjliggör rundkörning för personbilar, varuleveranser och sopbilar. Detta innebär att backning med tunga fordon kan undvikas inom kvartersmark vilket är positivt ur trafiksäkerhetssynpunkt. Däremot innebär utformningen att parkerade bilar tvingas backa rakt mot förskolgårdens entré, vilket utgör en stor trafiksäkerhetsrisk.

Vid observation av dagens situation noterades som mest 6 parkerade bilar och 3 angörande bilar vid maxtimmen på förmiddagen. Vid en fördubbling av verksamheten borde detta innebära ett maxbehov på 12 parkeringsplatser och 6 angöringsplatser, totalt 18 platser. Utöver detta kvarstår möjligheten att angöra och parkera längs med gatan samt vid församlingssalens parkeringsplatser. Gatuparkering kommer fortfarande vara ett attraktivt alternativ då det är lätt att angöra och sedan köra vidare.

Att anlägga färre parkeringsplatser, än de föreslagna 24, på kvartersmark skulle leda till att parkeringsplatser mot förskolegårdens entré kan tas bort, vilket innebär färre backrörelser mot entrén. Utöver detta innebär det även att det frigörs mer yta som skulle kunna användas för cykel- och barnvagnsparkering även vid denna entré.

Det bedöms inte rimligt att hänvisa till möjliga avlämningsplatser i området som ligger 50-300 m från förskolan då det idag finns utrymme i direkt anslutning till förskolan. Gatuparkering och samnyttjade av församlingssalens besöksparkering bedöms täcka detta behov.

De 24 parkeringsplatser som planeras i förslaget för ny förskola bedöms som orimligt högt med tanke på antalet parkerade och angörande bilar vid observationstillfället samt möjligheten till parkering på gatan och samutnyttjande med församlingen på andra sidan gatan. Ett stort överskott på parkeringsplatser tar dessutom yta från förskolans gård samt bidrar negativt till ett hållbart resande.

Parkeringsplatser för personal kommer att vara belagd under stor del av dagen. Däremot kommer besöksparkeringar för skjutsande föräldrar endast användas vid korta perioder av dagen. En rekommendation för parkeringslösning är att det som mest anläggs 12 platser, dvs en fördubbling av dagens antal, inom kvartersmark. Därutöver kan angöring och parkering ske ut med Mörtsjövägen eller vid särskilt hög belastning på församlingssalens besöksparkering.



#### 4.2 FRAMTIDENS TRAFIKFLÖDE

Utifrån de mätningar och uppskattningar som gjorts av nuläget trafikflöden har trafikmängderna räknats upp utifrån en generell ökning på 1% per år fram till 2030 samt ökad trafik till förskolan.

Vid beräkning av antalet resor till förskolan har det antagits att det idag sker 120 resor med bil och att det till den framtida förskolan tillkommer 110 resor. Detta ger ett framtida trafikflöde på Mörtsjövägen vid förskolan på 310 fordon/dygn (ÅDT).

De antagna resorna utgår från att 60% av barnen skjutsas, dvs 48 barn reser till och från förskolan, alltså 96 resor. Ytterligare 24 resor bedöms göras av personal, lokalvårdare, leveranser, sophantering mm. Detta resulterar i 120 resor totalt. Vid fördubbling av verksamheten förväntas en fördubbling av resorna med barn till förskolan, dock förväntas viss samordning ske för t ex leveranser och städpersonal, varför det antas tillkomma 110 resor vid utbyggnad av förskolan.

Beräkningen har resulterat i ett fordonsflöde på Balingsnäs vägen norr om Mörtsjövägen på 450 fordon/dygn (ÅDT).

#### 4.3 TRAFIKSÄKERHETSÅTGÄRDER

Utöver problemet med backande bilar på förskolans angöringsgata är det korsningen mellan Balingsnäs vägen och Mörtsjövägen som bör förbättras avseende trafiksäkerhet. Övergångsstället är placerat för att utgöra en gen koppling för gående och cyklister utmed Lännavägen. Detta används dock inte för gående från Mörtsjövägen till busshållplatsen eller gc-bron över till skolan. Dessa korsar snett över korsningen, varför ett upphöjt övergångsställe rekommenderas i korsningen. Se Figur 7 för karta med föreslagna trafiksäkerhetsåtgärder.



Figur 7. Karta med föreslagna trafiksäkerhetsåtgärder.